

מועצה אזורית הגלבוע

דו"ח הביקורת

לשנת הביקורת 2021-2022

**גני משחקים ושעשועים ציבוריים
אחריות, תכנון, אחזקה ותחזוקה**

תקציר מנהלים

דוח הביקורת מ.א. הגלבוע לשנת הביקורת 2021-2022 אסור לפרסום ללא אישור ממבקר המועצה מר. אייל פייגנבאום

להלן עיקרי הממצאים, מסקנות והמלצות מדו"ח ביקורת שנערך במועצה אזורית הגלבוע, בנושא גני משחקים ציבוריים- אחריות, תכנון אחזקה ותחזוקה.

לשם קבלת החלטות יש לעיין בדו"ח המלא ובהמלצות

1. רקע

גני משחקים הינם מקום חווייתי, מעצים ומהנה בהם מבקרים לרוב, הילדים תושבי המועצה בשעות אחר הצהריים ובימי חופשה לאורך כל השנה. הביקור בגן המשחקים מהווה חוויה והוא מרכיב חשוב בהתפתחות הילדים- הן מבחינה מוטורית, קוגניטיבית וחברתית. הקפדה על בטיחות הילדים בעת השימוש במתקנים בגני המשחקים היא הראשונה במעלה שכן, פציעה בגילאי ילדות יכולים להוביל לאיכות חיים ירודה בה יחיה אותו נפגע, ורשות מקומית אמורה לוודא ולגלות אחריות בכל הנוגע לתקינות המתקנים הללו. מבקר המועצה התריע עוד בשנת 2012 באמצעות מכתבים להנהלת המועצה, עת גילה במסגרת סיורים ביישובים שונים, גני משחקים מוזנחים שלא קיבלו שירותי אחזקה בשל חוסר עמידתם בתו התקן של מכון התקנים וכן בדוח ביקורת שחיבר והוגש בשנת 2013. בתגובה לדוח ובמסגרת החלטות צוות לתיקון הליקויים, נשלחו מכתבי התראה לוועדי היישובים אך רק חלק מהמתקנים הללו הוסרו משטחי היישובים.

2. הסיכונים הפוטנציאליים הגלומים בגני המשחקים הציבוריים

- 2.1 סיכון בטיחותי- קיימת היתכנות לפגיעה בגופם של ילדים בגילאים שונים, אשר משתמשים במתקני המשחק בגנים הפזורים ברחבי המועצה.
- 2.2 סיכון משפטי- קיים סיכון לאור העובדה כי במקרה של פגיעה, המועצה חשופה לתביעות משפטיות שכן גני המשחקים הנידונים הינם בתחומי אחריותה.
- 2.3 סיכון כספי- תשלומי פיצויים בגין תביעות ו/או דרישות של נפגעים בתחומי המועצה לאור ליקויים במתקנים השונים.
- 2.4 סיכון תפעולי- פגיעה בציבור תושבי המועצה המשתמשים במתקנים שהותקנו בגני המשחקים שבתחומי המועצה, בשל אי תחזוקה תקינה, אי מעקב אחר תקלות, אי עמידה בתנאי התקן כנדרש וכד'.
- 2.5 סיכון אסטרטגי- מוניטין המועצה יכול להיפגע ותדמית המועצה בעיני תושביה אשר משלמים את תשלומי הארנונה, וצורכים למעשה את השימוש בגני המשחקים הנידונים.

במסגרת דוח מקיף זה אותרו מתקני משחקים במגוון יישובי המועצה, מיעוטם מתקנים מוזנחים ולא מתוחזקים שנים רבות ביישובים בית השיטה, עין חרוד מאוחד וכן בקבוצת גבע, אך שימוש בכל אחד מהם עשויים לגרום לפגיעה חמורה וסיכון חיים לילדים כאמור; מתקנים שאינם מתוחזקים לא באמצעות הנהלת היישוב בו הם ממוקמים ולא באמצעות החברה שנשכרה במיקור חוץ למטרה זו, מטעם המועצה.

3. המלצות

3.1 אחריות המועצה מתייחסת לתקינות השימוש במתקנים בגני המשחקים וכן לקבלת שירות איכותי ומהימן מהחברה החיצונית, שנשכרה באמצעות משכ"ל לתת שירותים עבור שמירה על תחזוקה, אחזקה ובטיחות הגנים הללו.

3.2 ניהול האחריות מחייב הכנת נוהל עבודה מול החברה החיצונית.

3.3 יש ליצור ממשק התאמות מול הגורמים הרלוונטיים במועצה- מהנדס ואגף שירות לתושב וכן מתקיים צורך ליצירת ממשק זמין לבחינה ומעקב מול החברה החיצונית בעבודתה בתחומי המועצה.

3.4 יש לנסח נהלים כתובים באגף ההנדסה בנושא תחזוקה אחזקה ובטיחות בגני המשחקים, הגדרת הדרישות מהחברה החיצונית וכן מעקב הדוק יותר אחר פעולותיה.

3.5 יש לנסח נהלים להליך פתיחת קריאה החל ממוקד המועצה, דרך החברה החיצונית ועד לסיום הטיפול בפניית התושב, וקבלת עדכון מידי לאגף ההנדסה.

3.6 יש לקבוע מנגנוני מעקב ובקרה לפעילות החברה החיצונית שנבחרה לתת שירות למועצה בתחום הפעלה ותחזוקת גני המשחקים ברחבי יישובי המועצה.

3.7 הביקורת ממליצה לקבוע אחראי מטעם המועצה, אשר יהיה כפוף למהנדס המועצה, ושישמש איש שטח מטעם המועצה לפיקוח ומעקב אחר פעילות החברה החיצונית.

3.8 יש להקים מערכת מידע המכילה את כל פרטי גני המשחקים הפרוסים ברחבי המועצה- הן גני משחקים מוכרים, וכן גני משחקים שאינם מוכרים ושלגביהם לא מתנהלת תחזוקה שוטפת וגנים אלו לכאורה, באחריות היישוב.

3.9 יש לבחון השקעה נוספת ביישובים במגזר הערבי לשדרוג הגנים הקיימים והקצאת שטחים ציבוריים להקמת גנים חדשים.

3.10 יש לשלוח באופן מידי פניה רישמית לכל ועדי היישובים שבתחומי המועצה , על מנת להתריע על גני משחקים ישנים ו/או גני משחקים , שאינם בתחום אחריותה של החברה החיצונית המבצעת את המעקב אחר תקינות המתקנים ולהתריע על סכנות מיידיות כמתוארות לדוגמא בדוח ביקורת זה.

3.11 במידה וגני משחקים אלו לא יטופלו , יתוקנו אם ניתן או יוחלפו למתקנים חדשים , על המועצה להסיר בעצמה את המתקנים , המהווים סכנה בטיחותית ראשונה במעלה , על מנת למנוע אסון בפגיעה חלילה קשה של המשתמשים. המלצה זו מגובה בחוות דעתו של היועץ המשפטי במועצה לשאלה בסוגיה שהעלה בפניו מבקר המועצה.

3.12 יש לקיים סיור משותף של פורום בעלי תפקידים במועצה ביחד עם נציג משכ"ל והחברה החיצונית להתרשם מגני המשחקים בשטח.

3.13 יש לבחון הנגשת מתקנים בגני המשחקים לאוכלוסייה בעלת צרכים מיוחדים.

הדו"ח המלא

1. מבוא

- א. הביקור בגן המשחקים הינו חוויה מהנה ומאתגרת, בעיקר לילדים. המשחק הוא מרכיב חשוב בהתפתחות הילד – מוטורית, קוגניטיבית וחברתית. באמצעות המשחק בגן ובמתקניו מפתח הילד יכולות בתחום התנועה, מגלה עובדות חדשות ומתנסה ביצירת קשרים חברתיים ויחסי שיתוף פעולה עם אחרים. הקפדה על בטיחותם של מתקני המשחקים תאפשר להפיק מהם את מירב ההנאה והתועלת בלא חשש מגרימת פגיעה, פציעה או נזק.
- ב. ילדים רבים נפגעים כל שנה בעת משחק בגני המשחקים ובמתקניהם - חלק הארי של הפגיעות בגני המשחקים מתרחש בעת משחק על המתקנים. נתוני ארגון "בטרים" (המרכז הלאומי לבטיחות ולבריאות ילדים) מצביעים על כך, שהפגיעות הקטלניות ביותר, הנגרמות בגני המשחקים הינן פגיעות חנק, כתוצאה מהילכדות צווארו או ראשו של הילד בין שלבי המתקן, ומרבית הפגיעות נגרמות מנפילות, בעיקר מגובה.
- ג. תפקיד הרשות המקומית להקים גנים ציבוריים ולהתקין בהם מתקני משחק לרווחת התושבים, ובתוקף אחריותה היא מחויבת לתקן ליקויים במתקנים. מפרוטוקול ישיבת ועדת החינוך, התרבות והספורט של הכנסת מיום 19.6.2006 עולה, כי האחריות על תקינות מתקני המשחק חלה על ראש הרשות המקומית, והעונש על אי-ביצוע ההוראות הוא קנס בגובה 60,000 ₪ עד 200,000 ₪.
- ד. מטרת הביקורת היא לבדוק ולאבחן גני משחקים בתחומי מועצה אזורית הגלבע, במסגרתה נבחנו מכלול נושאים כגון תקציב מול ביצוע, שקיפות, שילוט בגני המשחקים, הפן המשפטי והפן התפעולי של כל מה שקשור לאחזקתם של גני המשחקים בתחומי המועצה על כלל יישוביה. כמו

כן, בחינת גני שעשועים המוזנחים וחלקם מהווים סכנה מיידית לפגיעה אף חמורה לילדים המשתמשים בהם. שחלקם כלומר, גני משחקים שאין עליהם מידע ברור ומובהק למי הם למעשה שייכים ומי הגורם האמון עליהם- הרשות המקומית ו/או הועד המקומי ביישוב, בשל כך נופלים בין הכיסאות ואינן נמצאים אף ברשימת הגנים שבאחריות החברה החיצונית שנבחרה לספק שירותי אחזקה לגני המשחקים במ.א הגלבו.ע.

מטרת הביקורת לבדוק את התנהלות המחלקות הרלוונטיות במועצה ואת הקבלן החיצוני- חברת א.ד. מתקני משחק בע"מ בכל הקשור לתפעול, בקרה, תחזוקה ובטיחות בטיפול בגני המשחקים המצויים במרחבים הציבוריים שבתחומי המועצה.

2. רקע כללי

- א. פרופיל מועצה אזורית הגלבו.ע - מועצה אזורית הגלבו.ע (שתיקרא להלן: "המועצה") היא מועצה אזורית השוכנת בחלקו המזרחי והדרומי של הגלבו.ע למרגלות הר הגלבו.ע. המועצה הוקמה בשנת 1949 וכיום (שנת 2020) מונה כ- 32,000 תושבים.
- שטח השיפוט- כ- 250,000 דונם.
 - בשטח המועצה 33 יישובים- 14 מושבים. 8 קיבוצים. 6 יישובים קהילתיים. 5 כפרים ערביים.
- ב. האחריות על הטיפול בגני המשחקים במועצה אזורית הגלבו.ע חלה על מחלקה אחת ברשות המקומית- מחלקת מהנדס המועצה.
- ג. נכון למועד הביקורת, בתחומי הרשות כ- 55 גני משחקים.
- ד. הביקורת נערכה בחודשים אוקטובר 2021 ועד מאי 2022, ובמסגרתה נבחנו מכלול נושאים, הקשורים אחזקה ותחזוקת גני משחק, בדיקת הסכם ההתקשרות עם חברת א.ד. מתקני משחק בע"מ (להלן: "החברה החיצונית" ו/או "א.ד. בע"מ"), אשר אמונה מטעם המועצה לטפל בתחזוקה שוטפת במתקני המשחקים - לבדוק תקינותם ולפירוקם בעת הצורך.

3. תיאור סיכונים פוטנציאליים בנושא הנבדק

להלן הסיכונים הפוטנציאליים הגלומים בשימוש במתקני משחק בגני משחקים ציבוריים במועצה אזורית הגלבע.

א. סיכונים בטיחותיים

פגיעה בגופם של ילדים המתגוררים ו/או מבקרים ביישובים שבתחומי המועצה, המשתמשים במתקנים המצויים בגני משחקים ציבוריים, וכן מפגעים שנוצרו כתוצאה מהליקויים במתקנים הנ"ל, כגון:

- תשתיות מקומיות ופיזיות במתקנים לקויים בגני המשחקים.
- מתקנים לקויים ו/או אינם שמישים או שאינם עומדים בתקני הבטיחות, או אלמנטים מסוכנים במתקני משחק בגנים הציבוריים שהוקמו ונמצאים באחריות המועצה.
- היעדר דוחות בטיחות חודשיים ו/או שנתיים ואישורי בטיחות נדרשים על פי תקנות, תקנים, נהלים וחוזרי מנכ"ל של משרד הפנים או מכון התקנים הישראלי.
- היעדר מעקב על פעולות החברה החיצונית.

ב. סיכון משפטי

סיכון לפגיעות, קלות כקשות, בגופם של הילדים המשתמשים במתקנים הללו. קושי לקבוע מי הגורם האחראי (חוסר ודאות) ביחס לגני המשחקים הפזורים, וזאת מאחר וישנם גנים שנמצאים לכאורה בסמיכות לגנים הידועים, שאינם ראויים לשימוש ומוגדרים כמסוכנים כתוצאה מליקויי ביצוע או ממתקנים שאינם עומדים בדרישות התקן.

ג. סיכון כספי

- תשלומי פיצויים בסכומים נכבדים בגין פגיעות בגוף, כתוצאה משימוש במתקני משחק בגני המשחקים הציבוריים.
- לחלופין, אובדן כספי ציבור בשל תביעות תושבי המועצה בגין פגיעות ופציעות גופניות.
- תשלום כספים עבור שירות של החברה החיצונית – אין בקרה ו/או מעקב אחר טיפול בליקויים ותחזוקה שוטפת של הגנים המדוברים.

ד. סיכון תפעולי

פגיעה בציבור המשתמשים במתקנים שהוקמו, בשל תחזוקה לקויה, ביצוע לקוי וקשיי אחזקה ומעקב שוטף.

ה. סיכון אסטרטגי (מוניטין)

התממשות הסיכונים הנ"ל עלולה לפגוע במוניטין המועצה ובתדמיתה בעיני הציבור, כגורם
האמון על שימוש במתקנים בגני המשחק, ועל שלום הציבור ובטיחותו בכל הנוגע לשימוש בני"ל.

4. ההיבט החוקי

א. חוק התקנים, התשי"ג-1953 –

בהתאם לסעיף 5 לחוק התקנים, יוסמך ממונה על התקינה להפעיל אמצעי אכיפה בגין הפרת חובת השמירה על תקן רשמי הפוגעת - או שיש הסתברות גבוהה שתפגע - בבריאות הציבור או בבטיחותו, להוציא במסגרת הפעלתם צו מנהלי שמורה לרשות מקומית לפעול לתקן או לסלק מתקנים בגני משחקים שהליקויים בהם הוגדרו חמורים או קריטיים ומהווים סכנה לילדים ולסגור אתרי משחק מסוכנים. הפרה של הצו המנהלי עלולה לגרום הפעלת מסלול ענישה פלילי, גם נגד נושאי משרה שהפרו את חובתם.

ב. פקודת העיריות (נוסח חדש)

הקצאת שטחים ציבוריים פתוחים לשימוש הציבור

בהתאם לסעיף 249 (8) לפקודת העיריות (נוסח חדש) (להלן: "הפקודה") נקבע, בין היתר, כי בסמכות הרשות המקומית להתוות, לתכנן ולהסדיר גנים וגינות לשימוש הציבור. על פי חוק התכנון והבנייה, התשכ"ה 1965, רשאית הרשות המקומית להכין תכנית מתאר מקומית או תכנית מפורטת בתחום מרחבה שמטרתה, בין היתר, לפקח על פיתוח הקרקע במרחב התכנון המקומי, ולוועדה המחוזית לתכנון ובנייה הסמכות לאשרה. הגדלת שטחים שנקבעו בתוכנית בת תוקף לצורכי ציבור, בין היתר לגנים, היא בסמכות הוועדה המקומית לתכנון והבנייה בהתאם לסעיף 62 א(א) (3) לחוק התכנון והבנייה.

בהתאם להחלטת ממשלת ישראל מיום 8.1.97 בדבר "ייעול השימוש בקרקעות ליעד ציבורי", הוקמה ועדה בין-משרדית בנושא בראשות נציג משרד הפנים, שהכינה מסמך ובו פירטה את הדרכים והקריטריונים להקצאת קרקע לצורכי ציבור.

בהחלטת ממשלה מס' 2873 מיום 28.1.01 אימצה הממשלה את המסמך הנ"ל, והוא פורסם לראשונה לציבור המתכננים בהנחיית משרד הבינוי והשיכון, כ"תדריך תכנון להקצאת קרקע לצורכי ציבור" (להלן – "התדריך") בספטמבר 2005. התדריך הוא הנחיה מקצועית למוסדות התכנון וליזמים השונים: משרדי הממשלה, רשות מקרקעי ישראל, הרשויות המקומיות ויזמים פרטיים, החל עליהם מיום פרסומו.

בתדריך נקבעה מכסת מינימום להקצאת קרקע לשטחים ציבוריים פתוחים (להלן: שצפ"ים) 10 מ"ר לנפש; חמישה מ"ר מהם ברמה השכונתית, ומוזה שני מ"ר לנפש ברמה היישובית, ל"גינות משחק פנים שכונתיות" לרבות מתקני משחקים. גם מכסת השטחים הפתוחים השכונתית באזורים שעוברים תהליכי התחדשות עירונית נקבעה לחמישה מ"ר לנפש.

ג. ת"י 1498 של מכוון התקנים הישראלי - מתקני משחק פרטיים וציבוריים

תכולת ת"י 1498 הוא על מתקני משחקים, נדנדות, קרוסלות, מגלשות וכו' המופעלות אך ורק על ידי הילדים ובכוחם ושאינן מופעלות על ידי גורם כוח חיצוני, אלא אך ורק על ידי כוחם של הילדים. התייחסות תקן 1498 הנה לכל משחק המקובע לקרקע ואמור לשמש ילד יחיד או רבים ובלבד שגובהו עולה על 60 ס"מ. בת"י 1498 ישנה התייחסות ספציפית גם לסביבת המתקנים וציון תפקידי בקרה ופיקוח על בטיחותם של המשחקים כולל פירוט מדויק של הגורמים האמורים לערוך את בדיקות הבטיחות, ואופיין של הבדיקות וכן תחזוקה.

בדיקות חודשיות, בטיחות ותקינות הפעלה כולל יציבות, יבוצעו על ידי בעלי מתקני המשחק האחראים לו. אולם על כל מתקני המשחק לעבור בדיקות בטיחות קפדניות על ידי מהנדס שהוסמך לבצע בדיקות תקינות על פי ת"י 1498.

בת"י 1498 נכתבו שמונה סעיפים –

- 1- הגדרות כלליות.
- 2- דרישות בטיחות ספציפיות לנדנדות.
- 3- הוראות בטיחות למגלשות.
- 4- הוראות בטיחות למסילות גלישה ("מסילות-כבל").
- 5- דרישות הבטיחות לסחרחרות (קרוסלות).
- 6- דרישות בטיחות עבור נדנדות מאזניים ולמתקני נענוע.
- 7- התקנה ותחזוקה של מגרשי ספורט, גני משחקים.
- 8- אמצעי הפיקוח וגורמי הפיקוח על הבטיחות ותפקידיהם.

בכל הסעיפים של התקן הישראלי מצוין במפורש את המתקנים בשלבי השימוש במתקן המדובר. כחלק מהשימוש השוטף בודק גני המשחקים יבקר את המתקן והאחראי עליו- האם מדובר בגורם ציבורי או פרטי.

בודק גני המשחקים בשלב זה לא נדרש להכשרה בתחום ההנדסה או הבטיחות אלה לתשומת לב לגבי תקינות המתקן ופיקוח על שלמותו. אחת לשנה הרשומת המקומית אמורה להזמין בודק משחקים מוסמך שהינו בעל הסמכה/הכשרה מיוחדת לבקרה על תקינות המתקנים בגני המשחקים.

בודק גני המשחקים על פי הכשרתו יהיה מהנדס שעבר הסמכה לערוך ביקורת ובדיקת משחקים ומתקנים על פי התקנים.

5. מטרת הביקורת

- א. איתור חריגות מחוקים, הוראות ונהלי עבודה.
- ב. איתור חריגות מסמכויות.
- ג. איתור סיכונים גלויים וסמויים.
- ד. איתור ליקויים מערכתיים (כגון: חסר או ליקוי בנהלים, ליקויים במעקב, ליקויים ברישום הגנים וכד').
- ה. איתור מקרים בהם קיימת פגיעה בחיסכון, בשמירה על הרכוש וביעילות העבודה.
- ו. הביקורת בחנה את ההיבטים השונים הקשורים לנושא גני משחקים הפרוסים ברחבי היישובים שבתחומי המועצה:
- בדיקת תהליך החברה החיצונית שאמונה על תחזוקה, בטיחות ואחזקה של המתקנים בגנים המשחקים.
 - בדיקת שימוש וסנכרון בין מערכות וגורמי המועצה לצורך מעקב, ניהול המידע הפקת לקחים וכד'.
 - בדיקת מעורבות גורמים המועצה לרבות יועצים חיצוניים בשלב הפיקוח על גני המשחקים.
 - בדיקת תהליכי סיכונים הקיימים במתקנים הן בגנים המופיעים ברשימות המועצה והחברה החיצונית והן בגנים "ללא אב".
 - להמליץ על פתרונות לייעול ולשיפור בנושא הנדון.

6. היקף הביקורת ואופן הבדיקה

- א. במהלך החודשים אוקטובר 2021 עד יוני 2022 בוצעה ביקורת במועצה אזורית הגלבע.
- ב. הביקורת בוצעה בהתאם לתוכנית העבודה של מבקר המועצה לשנת 2022. הנושא נכלל בתוכנית העבודה השנתית, בשל הסיכונים הקיימים בתחום זה.
- ג. הביקורת הסתמכה על הוראות החוק כפי שמופיעות בסעיף 3 בדו"ח זה.
- ד. הביקורת בוצעה ע"י מר אייל פייגנבאום, המבקר הפנימי.

ה. לצורך ביצוע המטלה, הביקורת קיבלה נתונים:

- נתונים מאגף ההנדסה.
 - נתונים מאת המחלקה המשפטית.
 - נתונים ממנהלת מוקד המועצה
 - נתונים מאחראית הביטוח במועצה.
 - חוזי התקשרות עם ספקי שרות.
 - אתר האינטרנט של המועצה.
 - איסוף נתונים רלוונטיים לנושא הדוח וניתוחם.
 - שיחות עם בעלי התפקידים באגפי המועצה.
- ו. הביקורת בחנה את ההתנהלות המועצה מול השירות שהיא מקבלת מהחברה החיצונית- חברת א.ד. מתקני משחק בע"מ, ביחס לניהול אחזקה ותחזוקה של גני משחקים בתחומי הרשות, בין השנים 2019-2021 וכללה את ההיבטים הבאים:
- סקירת נהלי עבודה מול הגורמים הרלוונטיים באגף ההנדסה.
 - בחינת תיקי גנים ודוחות כפי שהועברו עבור גני משחקים.

להלן ממצאי הביקורת

1. התקשרות עם משכ"ל

- א. בשנת 2018 פורסם מכרז על ידי החברה למשק וכלכלה של השלטון המקומי בע"מ (להלן: "משכ"ל"), לאספקה ולהתקנת מתקני משחק.
- ב. ביום 1.8.2019, נחתם הסכם ניהול בין החברה למשק וכלכלה לבין המועצה, לפיו החברה הזוכה מטעם משכ"ל היא חברת א.ד. מתקני משחק בע"מ, ח.פ. 513568170 המתמחה באספקה, התקנה שיפוץ ואחזקה של מתקני משחק, מתקני ספורט, ריהוט רחוב, סככות, משטחים לבלימת הולם, מתקני כושר, מגרשי מיני פיץ/כדורסל או קטרגל.
- ג. במועד הנ"ל, חתמה המועצה בנוסף על חוזה התקשרות במסגרת מרכז מש/2018/19, לאספקה, התקנה, שיפוץ ואחזקה של מתקני משחק, מתקני ספורט, ריהוט רחוב וסככות, במסגרת הסכם זה השירותים שהוזמנו מהקבלן הם עבור ביצוע עבודת אחזקה של המתקנים, לתקופה של 36 חודשים ממועד מתן צו התחלת העבודה לקבלן למתן שירותי האחזקה. הצו האמור ניתן ביום 5.5.2019.

2. בדיקות בטיחות של מתקני המשחק ותחזוקת המתקנים

להלן ממצאי הביקורת, בנוגע לאופן יישום הוראות התקן והנוהל:

- א. בדיקה חודשית חזותית: במחלקת ההנדסה אין רשימה מסודרת או תוכנית עבודה מפורטת לבדיקה חודשית של מתקני המשחק במועצה - ובפועל, יש אי אחידות ואי בהירות ביחס לבדיקות החודשיות אותן אמורה לבצע החברה המתחזקת. אין מידע או בדיקת מעקב בדבר תיקון ליקויים במתקנים בהתאם לדו"חות של החברה הקבלנית.
- ב. בדיקה תלת-חודשית: נציגי החברה המתחזקת אמורים לערוך בדיקה תלת-חודשית של מתקני המשחק ולדווח עליה בטופס מיוחד, שהותאם ע"פ דרישות מכון התקנים הישראלי.
- הביקורת מעירה, כי בהיעדר כוח-אדם לביצוע מעקב אחר ליקויים (הן באמצעות בדיקות אקראיות והן באמצעות מעקב אחר פניות במוקד) במתקני המשחק, אין למעשה תכלית לדו"חות המעקב.
- ג. בדיקה שנתית: נערכו בדיקות שנתיות ע"י גורמים שונים מטעם החברה המתחזקת. צוות הביקורת כאמור קיבל לידי את הנתונים לגבי דו"חות שנתיים לשנת 2020 בלבד, ולפיכך לא ניתן לבצע השוואה או מעקב אחר תיקון מתקנים או החלפתם באשר לגני המשחקים בהם יש חו"ד של בודק מוסמך אשר מעיד על כך שהמתקנים אינם ראויים לשימוש.

ע"פ חוזר מרכז השלטון המקומי (מספרו: 447, מספטמבר-אוקטובר 2006), הדן ב"בדיקת מתקני משחקים ברשויות המקומיות-שינוי התקן", נכתב, כי חל שינוי בתקן 1498, כך שבמשך שנתיים תבוצע הבדיקה השנתית ע"י מהנדס של הרשות המקומית שיקבל הסמכה בקורס, ורק בשנה השלישית יהיה צורך להזמין את מעבדת מכון התקנים לביצוע הבדיקה.

הביקורת ממליצה לאגף ההנדסה לקדם בחירת מהנדס שישתתף בקורס זה, בכדי שיוכל לערוך את הבדיקות השנתיות הנדרשות.

נתוני מכון התקנים הישראלי מצביעים על כך, שכ-50% מהתאונות נגרמות כתוצאה מתחזוקה לקויה. הביקורת מעירה בחומרה, כי חוק התקנים מטיל על הרשויות המקומיות חובה לעמוד בדרישות התחזוקה לפי תקנים רשמיים, ולכן, אי-עמידה בדרישות התחזוקה שבתקן בדבר מתקני משחקים היא עבירה על החוק.

3. בדיקת גני משחקים

1. הביקורת ערכה מדגם במספר גנים בהם סיירה, ולהלן תיאור אודות מצבם הפיזי:

א. גן 1 – בית אלפא (ליד חדר אוכל): לא קיימים משטחי בלימה; ליקויי בברגים של הנדנדה. דוח הבדיקה של נציג החברה המתחזקת מיום 2.12.2021 קובע, כי הגן תקין. ברשימת הדו"חות השנתיים כפי שהועברה לביקורת, הגן המדובר כלל לא ברשימה.

בסביבת הגן מצוי עץ גדול, לגביו התקבלו תלונות מהתושבים במהלך השנים, שהוא מנשיר ענפים גדולים שיכולים לפגוע בילדים שנמצאים בגן המשחקים. כמו כן, יש לבחון אפשרות להסיר את העץ או לגזום אותו לאור העובדה שהוא מהווה סכנת התלקחות בעת שריפה ו/או סכנת נפילה חלילה בימים בהם עוצמת הרוח חזקה מאוד.

ב. גן 58 – חפציבה (הרחבה): גן המשחקים תחום באבני שפה- כאשר מדובר בהפרשי גובה שיכולים להביא לנפילה. שילוט החברה המתחזקת הרוס. דוח הבדיקה של נציג החברה המתחזקת מיום 2.12.2021 קובע, כי הגן תקין.

ג. גן 54 – עין חרוד מאוחד (מרכז): שני גנים שנמצאים בסמיכות, גן חדש יחסית וגן ישן מאוד בו מתקנים שאינם ראויים לשימוש כגון – בכל מתחם הגן הישן אין מצע. נדנדה ממוקמת סמוך מאוד לגדר גן המשחקים. מתקן נדנדה משותפת תחתיו יש חול. מגלשה (ירוקה) שבורה. קורות עץ שנמצאות סמוך ליציאה של המגלשה הנ"ל בלויים ושבורים. שלושה מתקנים ישנים וחלודים- **בסיור נוסף שנערך ע"י צוות הביקורת בגן זה, נראה כי המתקנים בגן הישן סולקו- ומדובר בליקוי שטופל תוך כדי הליך הביקורת.**

ד. גן 18 – גן נר שכונה צפונית: מדובר בגן משחקים שמתחזק באופן שוטף ע"י החברה החיצונית. המדרגות במובילות לגן המשחקים במצב תחזוקתי גרוע ביותר- מדרגות שבורות

המהוות סכנה למי שמגיע לגן זה. כמו כן, מבחינת נגישות לבעלי צרכים מיוחדים- הרי ברור שילד בעל צרכים מיוחדים, לא יוכל להגיע להשתמש במתקני הגן. **קיים צורך בהול בתיקון המדרגות המובילות לגן המשחקים וכן בקבלת ייעוץ ממומחה נגישות להנגשת הגן לבעלי צרכים מיוחדים.**

ה. גן 11- גן ציבורי א. טיבה: מדובר בגן משחקים ציבורי שנועד לצרכי הציבור בכפר. ניכר כי מצב הגן הוא מוזנח מאוד למרות שהוא לכאורה מתוחזק ע"י החברה החיצונית. בולדרים שבורים ומתקנים במצב מוזנח. ראוי כי ישקלו לבצע שדרוג למתקנים בגן זה.

ו. גן בנעורה (ללא שלט) – מדובר בגן משחקים המצוי בכפר ולא נמצא בו שילוט של החברה החיצונית. ראוי כי גורם מטעם המועצה יערוך סיור בין הגנים לוודא כי מותקנים שלטים כמתחייב. במידה ולא כך, יש לפנות בדחיפות לחברה המתחזקת על מנת שתתקין ותידע את התושבים שהגן מצוי באחריותה.

ז. ביישובים מוקייבלה וסנדלה לא ניתן היה לאתר גני משחקים ציבוריים וזאת על אף מאמצי הביקורת לאתרם. הגנים שאותרו בהם מתקנים המתחזקים ע"י החברה החיצונית, מצויים בתוך גני ילדים (השייכים למשרד החינוך) ולא מדובר בגני משחקים לשימוש כלל הציבור. לאור זאת, לצוות הביקורת אף לא התאפשר להיכנס למתחם גן הילדים מאחר והיה מדובר בזמן למידה ופעילות שוטפת של גני הילדים הללו.

ח. באופן כללי, נצפו במספר גני משחקים ברחבי יישובי המועצה תופעה חוזרת על עצמה של מגלשות אשר הברגים בהם חיצוניים ובלטים. הביקורת בדעה כי יש לבדוק את תקינות המגלשות באופן כללי, לוודא שאכן הדבר תואם לתקן ואינו מהווה סכנה.

2. הביקורת חוזרת ומצביעה על הצורך הדחוף בתיקון הליקויים. ניכר, כי ליקויים רבים, שהעלתה הבדיקה המדגמית ביישובים - ובהם ליקויים קריטיים וחמורים – נוצרו לפני זמן רב, כלומר: חודשים רבים ואף שנים, בלא שטופלו כראוי. כמו כן, בחלק מהגנים כלל אין שילוט המעיד על תחזוקה שוטפת של גן המשחקים, קרי, הגן אינו ברשימת האחריות של המועצה לכאורה.

3. הביקורת מצביעה על צורך דחוף במיפוי הגנים הפזורים בתחומי המועצה, גנים אשר אינם מפותחים ואינם מוסדרים בתכנית העבודה של החברה החיצונית. גנים אלו, יכולים להיות נקודת תורפה למועצה, שכן במקרה חלילה של נזק לצד שלישי, הסיכוי שהמועצה חשופה לתביעות משפטיות שכן היישוב נכלל בתחומי השיפוט של המועצה, אך גן המשחקים לא- לכאורה נוצר פער בין הרצוי למצוי.

4. כמו כן, ולצורך שמירה על בריאותם של הילדים המשתמשים בגני המשחקים הללו, יש לבחון פניה מוסדרת לוועדי היישובים בהם נמצאים גני משחקים חדשים בסמוך לגני המשחקים הישנים, ועל

מנת למנוע נזקים ותביעות, תודיע המועצה כי במידה והגן הישן לא יפונה תוך זמן סביר שייקבע, המועצה תיזום את פינוי המתקנים, וכל העלויות בעבור כך יהיו ע"ח תקציב ועד היישוב הרלוונטי.

ניתוח ממצאי הבדיקה המדגמית

- א. מבדיקת הגנים שנבחנו, עולה כי הרשות אינה שמה דגש בנושא מעקב אחרי עבודות החברה החיצונית.
- ב. מאחר והרשות אינה מתעדת בצורה מסודרת את תיקי הגנים והמתקנים המותקנים בהם, אין יכולת לקבוע את מועדי תכולה ותוכן האחראיות שחלה על החברה החיצונית לעניין תחזוקה ואחזקה תקינה.
- ג. טבלה מסכמת לבדיקה המדגמית:

מספר גן	שם הגן	ליקויים
גן 1	בית אלפא (ליד חדר אוכל)	לא קיימים משטחי בלימה; ליקויי בברגים של הנדנדה; סביבת הגן מצוי עץ גדול, לגביו התקבלו תלונות מהתושבים
גן 58	חפציבה (הרחבה)	אבני שפה- יש הפרשי גובה שיכולים להביא לנפילה; שילוט החברה המתחזקת הרוס
גן 54	עין חרוד מאוחד (מרכזי)	מתחם הגן הישן אין מצע; נדנדה ממוקמת סמוך מאוד לגדר גן המשחקים; נדנדה משותפת עם מצע חול; מגלשה (ירוקה) שבורה; קורות עץ בלויים ושבורים; שלושה מתקנים ישנים וחלודים. יידגש כי, בסיוור נוסף שנערך ע"י צוות הביקורת בגן, נראה כי המתקנים בגן הישן סולקו- ומדובר בליקוי שטופל תוך כדי הליך הביקורת
גן 18	גן נר שכונה צפונית	מדרגות שבורות
גן 11	גן ציבורי א. טייבה	הגן מוזנח מאוד; בולדרים שבורים; מתקנים במצב מוזנח
	גן בנעורה (ללא שלט)	אין שילוט של החברה החיצונית

4. גנים בתחומי המועצה ללא תחזוקה ואחריות החברה החיצונית

- א. כאמור בסעיף דלעיל, המועצה ערכה מספר רב של סיורים בתחומי המועצה. ביישובים בהם מתנהל מעקב של החברה החיצונית, א.ד מתקני משחק בע"מ, ניכר כי מתקיימת תחזוקה ומעקב חודשי, אך ישנם מספר רב של גני משחקים הפזורים ברחבי היישובים במועצה, שאינם נמצאים תחת אחריות המועצה, והם שייכים לכאורה לוועד המקומי ביישוב (אם ישנו כזה).

ב. בישובים אלו כאמור החברה החיצונית אינה עורכת רישום, מעקב וטיפול בתקלות, ואלו למעשה גני המשחקים המהווים "פצצה מתקתקת" מבחינת המועצה.

ג. גם אם הם אינם נכללים בתחומי האחריות של המועצה, כאשר מתרחש אירוע של נזקי גוף אצל ילדים, הרי שהגורם הראשון שאליהם יפנו את האחריות תהיה לכאורה המועצה. מדובר בעקב אכילס של המועצה שכן, על פי רישומיה הגנים הללו כלל לא קיימים, ואין עליהם כאמור פיקוח מקצועי, פרט החושף את המועצה שכן היא לא התריעה בפני הגורמים הרלוונטיים בכל יישוב כזה על הנושא.

ד. הביקורת בדעה כי על גורמי המועצה- ברמת מהנדס המועצה והן ברמת מנכ"ל המועצה, לטפל בדחיפות ברישום כל הגנים שאינם בתחומי אחריותה, להודיע באופן בהול ומפורש לכל הגורמים הנוגעים לדבר במסגרת וועד היישוב, בתפוצה רחבה, על כך שהמועצה במקרה חלילה של תקלה ואו פגיעה ואו פגיעה חלילה, ובודאי במקרה של תביעה, היא אינה נושאת באחריות הדברים.

ה. מבדיקה מדגמית, להלן מספר דוגמאות לגנים שאינם מתוחזקים, בהתאם לסיוור שנערך על ידי נציגי הביקורת בתחומי המועצה, בזמנים שונים בתקופת הביקורת:

1. **קיבוץ גבע- מדובר אזור בו מצויים ריכוז מתקנים שאינם נמצאים לכאורה תחת אחריות כלשהי. מבחינה של המתקנים ניתן לראות כי המתקנים מהווים סכנה לשימוש בהם- הן לציבור המתגורר בקיבוץ, וילדיו בפרט והן למבקרים ארעיים בקיבוץ.**

2. **קיבוץ בית השיטה- מדובר באזור בו מצויים ריכוז של מתקנים שאינם באחריות ופיקוח על גורם כלשהו. אזור מוזנח מאוד המהווה סכנה ממשית לפגיעה במידה וילד ישתמש באי אילו מהמתקנים הללו. באזור קיים מיכל עצום בצבע שחור שנועד להסתיר מנוע הפעלה של מתקן מכוניות מסתובבות- המיכל מהווה סכנה מיידית לכך שילד יכול להילכד בתוכו חלילה. שרשראות ומנעולים תלויים על המתקנים יכולים להוות סכנה של חנק בשימוש לא תקין. מתקנים חלודים, מתקלפים ורעועים. שעון לחץ שמן הידראולי המשמש למתקן דמוי גלגל ענק, מדובר בשעון שעבר בקרה אחרונה בשנת 2015, ואין לדעת מה מצבו התיקני. מחוץ לתחום אזור המתקנים קיימת דרך גישה בצידה ניתן לראות ברז מים ציבורי חשוף- שיכול להוות סכנה לנפילה ופגיעה.**

בשני המקרים, רצוי לשקול פיגוי מידי של כל האזור הנ"ל בתיאום עם הוועד המקומי. כמוכן שהנושא אמור להיות לאחר משלוח הודעה והתראה חריפה לוועד המקומי של הקיבוצים, לאור הסכנות הפזורות במתחמי מתקנים אלו.

5. תקציב וביצוע

תקציב "מתקני משחק" נכלל בתקציב האגף המוניציפלי, אך התחום מנוהל ומבוקר ע"י מחלקת מהנדס המועצה. להלן נתוני התקציב (בש"ח) לשנים 2019-2021:

שנה	תקציב	אומדן ביצוע
2019	220,000 ₪ (אגף שפע ואחזקה)	170,000 ₪
2020	200,000 ₪ (אגף שפע ואחזקה)	260,000 ₪
2021	300,000 ₪ (אגף הנדסה/שירות מוניציפלי)	300,000 ₪

* נכון ל-מאי 2022 - טרם שולמו כל ההוצאות לשנת 2022.

6. מחשוב

א. במזכירות של מחלקת ההנדסה מותקנת תוכנת מעקב אחר דו"חות מטעם חברת א.ד. מתקני משחק בע"מ. תוכנה זו נועדה לקבלת דו"חות ומעקבים אחר טיפול ותיקון ליקויים שידועים למועצה, הן לצורך מעקבים חודשיים שמבוצעים בידי נציגי החברה דגן והן לצורך מעקב אחר פניות שמגיעות למוקד המועצה ע"י תושבי המועצה.

ב. התוכנה מכילה רשימה ומספור של כל הגנים הציבוריים הקיימים בתחומי המועצה. המספור, בן שתי הספרות בתוספת שם היישוב או נ.צ. מוכרת ביישוב, המסמלת את האזור שבו ממוקם הגן הציבורי.

ג. התוכנה לא מכילה נתונים תכנוניים הקשורים לגנים, כגון: גוש, חלקה, מפה, אזור, תת אזור, שטח, גישה, כתובת, תאריך הקמה, מספר תכנון, סטטוס, הוספת תמונה, קיומו של גן משחקים בגן הציבורי, ורשימת הציוד האינטואאר הקיים בגן. יצוין, כי התוכנה אינה עונה על הדרישות ההתחלתיות הדרושות לזיהוי הגנים.

על הנהלת המועצה לקבוע בנהל עבודה מי אחראי ליצירת "תיק הגן" באופן ממוחשב, וכיצד יעודכן באופן שוטף. בנוסף, יש לבחון אפשרות ליצירת ממשק למיפויים הנמצאים במרכז למיפוי גיאוגרפי (GIS).

ד. הביקורת העלתה, כי הנתונים שהוזנו לתוכנה היו חלקיים, כך שלא נוצלו כל היישומים, שהתוכנה מאפשרת. הנתונים שהוזנו לתוכנה הם: כתובת הגן הציבורי ומספרו בלבד. גם האפשרות לסמן באם בגן הציבורי קיים גן משחקים - לא נוצלה. יוצא, אפוא, שאילו היו מוזנים לתוכנה כל הנתונים אותם מאפשרת התוכנה, היא יכולה הייתה לשמש כ"תיק גן" עדכני, המאפשר בקרה ופיקוח על תחזוקתו, והמשמש כתוכנית עבודה לתחזוקת הגנים.

ה. במחשב של מזכירת המהנדס ישנה רשימה בתוכנת "אקסל", רשימה של גני המשחקים.

הביקורת ממליצה למחלקת הנדסה ביחד עם שירותי הועדה המקומית לתכנון ובניה הגלבו, לארגן את רשימת גני המשחקים בהתאם לאזורים הסטטיסטיים המקובלים במועצה, על-מנת ליצור אחידות ולאפשר מעקב סטטיסטי אחר נתונים שונים, הרלוונטיים לנושא מתקני המשחק (כמו: תלונות תושבים, תביעות משפטיות וכיו"ב).

ו. מפניה שנעשתה לאחראית המוקד במועצה (מוקד 106), וזו ענתה בחיוב והעבירה אל נציגי הביקורת דו"ח תלונות שהתקבלו במוקד בשנים 2020-2021, בנוגע לליקויים שנמצאו ע"י תושבי המועצה בגני המשחקים הפזורים בה. עפ"י הנתונים הללו נרשמו כ- 31 תלונות על ליקויים בגני משחקים או בסמוך אליהם.

מבירור מול אחראית המוקד במועצה, מדוע לא מופיעות תלונות בשנים קודמות, הובהר לביקורת כי פעילות המוקד הייתה חלקים ולא היה רישום מוסדר של תלונות במוקד, כך שרק בשנים האחרונות הטיפול בפניות הציבור למוקד, הפכו להיות ממוחשבות ומוסדרות.

בהתאם לדו"ח התלונות נמצא כי התלונות נסגרות לאחר שטופלו. הביקורת תעיר כי אין אינדיקציה לרישום מפורט של החברה החיצונית לעניין תלונות אלו, אלא מדובר בתרשומת פנימיות של שיחות ותיעוד פנימי בין הגורמים הרלוונטיים במועצה.

7. תביעות משפטיות

א. בשנים הנידונות בדו"ח דנן, 2019 עד 2021 הוגשו למחלקת הביטוח ו/או הרכש במועצה תביעות בגין נזקים שנגרמו למשתמשים במתקני המשחק. נתונים אלה הועברו לטיפול היועץ המשפטי ו/או חברות הביטוח המבטחות את המועצה, המטפלים בתביעות שמוגשות כנגד המועצה. להלן נתונים על התביעות הקשורות למתקני המשחק, שהוגשו בשנים אלה:

שנה	מספר תביעות	הערכת סכומי התביעה*
2019	1	התביעה הסתיימה בפשרה (כ- 8,000 ₪)
2020	1	תביעה שמתנהלת
2021	1	תביעה שמתנהלת (מקרה משנת 2004 כאשר התביעה הוגשה לביהמ"ש בשנת 2021)
סה"כ	3	

ב. להלן מספר דוגמאות לתביעות שהוגשו בגין נזקים שנגרמו לילדים, עקב שימוש במתקני משחק או פגיעה בעת שהייה בגני המשחקים:

1. בשנת 2004 שיחק ילד במתקני המשחק שבגן המשחקים ביישוב טייבה, נפל ממתקן ונפגע. כאמור התביעה הוגשה בשנת 2021 (במסגרת טענות המועצה – ישנה טענה להתיישנות). סכום התביעה אינו מוגדר (נוקי גוף).

2. בשנת 2011 ילד שנפל ממתקן משחקים המצוי בתחום ביה"ס "יד לחמישה". תביעה הוגשה בשנת 2019. סכום התביעה לא הוגדר (נוקי גוף) אך התביעה והסתיימה בפשרה שהועמדה ע"ס של כ- 8,000 ₪.

יודגש, כי מדובר בנוקי גוף של ילדים, ולכן חובת המועצה לעשות הכול לשמירת תקינות המתקנים, בכדי לאפשר שימוש בטוח בהם.

8. ניהול מלאי (אינוונטר)

במחלקת ההנדסה לא מנוהלת רשימת אינוונטר של מתקני המשחקים, הממוקמים בגני המשחקים בתחומי המועצה.

9. כוח-אדם

א. בהתייחס לנתוני איוש העובדים המועצה אשר הוסמכו להיות אמונים על נושא גני המשחקים בתחומי המועצה, התברר, כי אין תקן לעובדים אלו, וזאת מאחר והאחריות עבור תחום זה מוטלת על הקבלן החיצוני. בעבר, בטרם החתימה על ההסכם לשירותי אחזקה ותחזוקה עם חברת א.ד. – היו נוהגים עובדי מחלקת שפ"ע לערוך תיקונים "קלים" במתקני משחק באופן חלקי - בהתאם לכישוריהם בתחום, ובהתאם לזמן העומד לרשותם.

[ef1] עם הערות:

הביקורת בדעה, שיש צורך בהול בהקצאת משאבים אנושיים ממחלקת שפ"ע או ממחלקת בטיחות במועצה לפקח, לאתר, להתריע ולעקוב באופן הדוק אחר שיפוץ ותיקון מתקני המשחקים בתחומי המועצה, גם אם באחריות החברה החיצונית ליתן את השירותים לשיפוץ ותיקון ליקויים, הרי שהדבר מצריך מהמועצה להעמיד תקן משרה נוסף של גורם מתוך המועצה, לעקוב אחר הדברים.

ב. בדו"חות תקן שנתיים של שנת 2020, כפי שהתקבלו ממחלקת ההנדסה של המועצה, הוצגו ממצאי בדיקת תקינות של גני משחקים בתחומי המועצה, שנבדקו והעורכו ע"י אנשי מקצוע שנתנו שירותיהם במסגרת ההתקשרות עם החברה החיצונית האמונה על תחום זה במועצה.

ראשית, לא נתקבלו כלל דו"חות ביחס לשנים 2019 ו- 2021. מדובר בחוסר מידע רציף לגבי גני המשחקים שבתחומי המועצה, מצב המעמיד את המועצה בסכנה מאחר ואין מעקב שנתי על הדו"חות הללו.

בהתאם לדו"חות הבדיקה הנ"ל, קרי משנת 2020, נבדקו 55 גני משחקים. מתוך סך גני המשחקים שברשימה, כ- 14 גני משחקים (המהווים כ- 4%) אינם עומדים בדרישות, כלומר המתקנים אינם ראויים לשימוש.

הביקורת מעירה, כי אף לא אחד מעובדי מחלקת ההנדסה במועצה ו/או מחלקת שפ"ע, לא עברו הכשרה בנושא תקינות גני משחקים, והמועצה נסמכת על עבודתה של החברה החיצונית באופן מלא. זאת ועוד, אין התייחסות של גורם אחראי במועצה שעוקב אחר תיקון הדו"חות והתאמת גני המשחקים המבוקרים ברשימה, בהם המתקנים אינם מתאימים לדרישות, לוודא שהמתקנים מוחלפים/מתוקנים ומתוחזקים כראוי.

הערת ביקורת- על אף העובדה שהחברה חיצונית אחראית לכאורה על תקינות ובריאות שני המשחקים, לא מונה נציג ממונה בטיחות מטעם המועצה שיבקר את עבודת חברת א.ד. מתקנים בע"מ.

10. תכנון גני משחקים

א. תכנון גני משחקים חדשים הינו חלק בלתי נפרד מתכנון שכונות חדשות שהולכות ומתעצמות בתחומי המועצה לאור הרחבות היישובים. בעת חתימת הסכמים עם יזמים לפיתוח תשתיות להרחבות חדשות, נדרשים האחרונים לבחור בין שתי חלופות: תשלום אגרות והיטלים או חתימה על הסכם פיתוח, שבו הם נדרשים לבצע מטלות מוגדרות, כגון: סלילת כביש, הקמת גני משחקים וכיו"ב.

ב. במקרים שבהם נדרשים היזמים להקים גני משחקים, במסגרת הסכם הפיתוח, תהליך התכנון וביצועו חלים עליהם.

ג. יצוין, כי בשנים האחרונות, מספרן של השכונות החדשות בהרחבות היישובים בתחומי המועצה, נבנות בקצב מהיר, ועדיין, לא מתוכננים בתחומי המועצה גני משחקים חדשים, אלא משדרגים או משקמים גנים קיימים.

ד. סדר העדיפות לשיקום או לשדרוג גני משחקים נקבע על-ידי מחלקת ההנדסה. לביקורת נמסר, כי בחירת הגנים לשיקום ולשדרוג נעשית בהתאם לתלונות התושבים, המתקבלות במוקד העירוני – מספר תלונות רב על גן מסוים מעלה את הסיכוי לשיקומו או לשדרוגו. בנוסף, נלקחים בחשבון הדיווחים של עובדי המפקחי החברה החיצונית על מתקני המשחק על מצבם של הגנים.

ה. יצוין, כי הדיווחים של עובדי הפיקוח מטעם חברת א.ד. מתקני משחק בע"מ, מתבססים על ידע בתחום הבטיחותי – שכן הם עברו קורס בטיחות מתקני משחק (כאמור בפרק "כוח אדם").

ו. הביקורת בדעה, שתלוונות התושבים אינן יכולות להוות מדד לדחיפות הטיפול בגני המשחקים, הואיל והמודעות להתלונן אינה מאפיינת את כל חתכי האוכלוסייה, כך שהיעדר תלונות אינו משקף בהכרח את המציאות השוררת בגנים.

11. ביצוע סקר של מתקני המשחק

הביקורת ממליצה כי יבוצע סקר והכנת דו"ח בהתאם לביצוע מבדק גני משחקים וספורט בתחומי המועצה, לעדכון הרשימה.

12. נגישות בגני משחקים

כאמור הביקורת ביצעה מספר סקירות בגני המשחקים השונים הפזורים ברחבי המועצה, במועדים שונים. דבר בולט שניתן להבחין בו הוא היעדר מתקנים המיועדים לבעלי צרכים מיוחדים, אשר ישרתו אוכלוסייה רחבה זו.

היעדר מתקנים כאלו, והעובדה כי לא הוקצו משאבים מתקציב המועצה עבור מתקנים מהסוג הזה המיועדים כאמור לאוכלוסיית נכים ו/או בעלי מוגבלויות כאלו ואחרים, מהווה פגיעה בשוויון ובזכותה של אותה אוכלוסייה להנות כיתר האוכלוסייה בתחומי המועצה.

הביקורת בדעה כי יש להקצות תקציב ספציפי ולהתקין מספר מתקנים בפריסה ברחבי היישובים במועצה, בהתאם לצרכי התושבים וכמות התושבים, למען רווחת אותם ילדים/נערים מוגבלים ו/או נכים.

13. סיכום

האחריות על הטיפול בגני המשחקים חלה על מחלקה אחת ויחידה- היא מחלקת ההנדסה.

להלן עיקרי הליקויים שהועלו בביקורת:

1. רשימות גני המשחקים הקיימות באגף ההנדסה אינן מעודכנות, אינן זהות, ולכן בדיקות הבטיחות אינן מקיפות את כל גני המשחקים הקיימים.
2. אגף ההנדסה מתבסס על רישומי החברה המתחזקת. לא הוזנו לתוכנה ייעודית שמותקנת בעמדת המזכירות של אגף ההנדסה נתונים חיוניים אודות הגנים, ולכן, לא מנוצלות כל האפשרויות שהיא מאפשרת.
3. באגף ההנדסה לא מנוהלת רשימת אינוונטר של מתקני המשחק, נכון למועד ההתקשרות עם החברה המתחזקת ומעודכנת לזמן הכנת הדו"ח.

4. בחירת גני המשחקים, המיועדים לשיקום או לשדרוג נעשית בהתאם לתלונות התושבים, המתקבלות במוקד המועצה, ולא לפי סדר עדיפות המבוסס על קריטריונים ברורים וקבועים.
5. "תיקי הגן" המצויים באגף ההנדסה אינם מעודכנים ואינם מכילים מידע רלוונטי. בהשוואת הנתונים הקשורים לתיקי הגן בכל מחלקה נמצא, כי אין אחידות בכינוי הניתן לכל גן; כתובת הגנים אינה בהכרח זהה; וכי קיימת אי-התאמה ברישומי הימצאות הגנים.
7. מצבת כוח האדם, העוסק בביקורת, טיפול ומעקב אחרי תיקון מתקני משחק ע"י החברה המתחזקת, כולל שני עובדים בלבד- מהנדס המועצה ומוזכירתו. אי לכך, לא מתבצע מעקב שוטף אחר החברה המתחזקת.
8. גנים ללא רישום ומעקב אחר מצבם ותחזוקתם - גני משחקים הפזורים בתחומי השיפוט של המועצה, הם נקודה עיקרית אשר צריכה להיבחן במסגרת אחריות המועצה- יש למפות את הגנים הללו ולהודיע באופן בהול, מפורש ומנומק, לוועדים המקומיים בכל אחד מהיישובים, כי המועצה אינה אחראית לגנים הללו, ובמידה וחלילה תקרה תאונה כלשהי, המועצה מסירה אחריות מגנים אלו. כמו כן, תתבצע סריקה של מהנדס המועצה בכל היישובים בהן ישנם גנים ישנים לצד חדשים, ולאחר סריקה מקצועית של המהנדס, יקבעו נהלי עבודה של המועצה ביחס לגנים אלו בהם המתקנים אינם ראויים לשימוש ויכולים להוות סכנה מיידית למשתמשים על מנת לגבש נוהל לפינוי הגנים.

להלן – בנספח 1 לדוח הביקורת - תגובת ההנהלה ומהנדס המועצה

לממצאי הדו"ח:

1. הנהלת המועצה והמהנדס הגישו תגובה מפורטת לדוח הביקורת בחודש יוני 2023, אשר נדונה בישיבת ועדת ההנהלה והכספים ב-14.6.23.

חוזה התקשרות

לאספקה, התקנה, שיפוץ ואחזקה של מתקני משחק, מתקני ספורט, ריהוט רחוב וסככות
במסגרת מכרז מ/ש/19/2018

עסקה מס' P-402105-18-87

שנערך ונחתם ביום ל לחודש אדר שנת 2019

- בין -

מועצה אזורית הגליל
(להלן - "הרשות המזמינה")

מצד אחד:

- לבין -

א.ד. מתקני משחק בע"מ
(להלן - "הקבלן")

מצד שני:

והקבלן הינו אחד הזוכים במכרז מ/ש/19/2018 לאספקה, התקנה, שיפוץ ואחזקה של מתקני משחק, מתקני ספורט, ריהוט רחוב, סככות, משטחים לבלימת הולם, מתקני כושר, מגרשי מיני פיץ/כדורסל או קטרגל, שמורסם על ידי החברה למשק וכלכלה של השלטון המקומי בע"מ (להלן - "המכרז");

וברצון הרשות המזמינה להומין מהקבלן עבודות אחזקה של מתקני משחק המפורטים בחוזה זה בהתאם לתנאי המכרז, והקבלן מעונין לבצע את העבודה והכל בתנאים המפורטים במסמכי המכרז.

לפיכך הוצהר, הוסכם והותנה בין הצדדים כדלקמן:

1. הרשות המזמינה, מזמינה בואת מהקבלן ביצוע עבודות **אחזקה** של מתקנים בהתאם לפירוט המצוייב לחוזה זה. תקופת ההתקשרות לביצוע עבודות האחזקה כאמור תהיה ל-36 חודשים ממועד מתן צו התחלת העבודה לקבלן למתן שירותי האחזקה. עפ"י נוהל הצעת מחיר מס' MM062348.
2. הרשות המזמינה מאשרת כי להתקשרות זו קיימת הקצבה מתאימה בתקציבה המאושר וכי נתקיימו בהתקשרות זו כל התנאים ונחתמו לגביה כל האישורים הדרושים על פי כל נוהל ודין.
3. הקבלן מתחייב לספק לרשות המזמינה את השירותים בהתאם למפורט בחוזה זה, על נספחיו ועל פי התנאים הקבועים במסמכי המכרז.
4. הרשות המזמינה ממנה את החברה לפיתוח משאבי אנוש של השלטון המקומי בע"מ כחברה מנהלת עפ"י מסמכי המכרז.
5. נציג הרשות המזמינה הוא ארי ט"ר טלפון: 04-6533222

ולראיה באו הצדדים על החתום:

גיא זועבי
גזבר מ.א. הגליל
טל: 04-6533276
גזבר הרשות המזמינה
חשב מלווה (ככל שמונה)

מ.א. הגליל
חותמת חשון המזמינה
עוזר נדר
ראש הרשות המזמינה

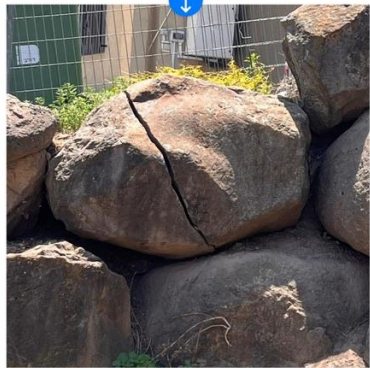
א.ד. מתקני משחק בע"מ
טל: 06-2825957
הקבלן

תמונות גני משחקים שנמצאים בטיפול החברה החיצונית



גן משחקים בעין
חרוד איחוד ומאוחד
– גן משחקים
שהיה ללא אחזקה
אשר פורק וטופל
במהלך הביקורת,
הגן המתוחזק נמצא
במצב אחזקה תקין
אך ישנן תקלות :
ספסלים לא
מקובעים ובסכנת
נפילה

גן משחקים
בטייבה בעמק –
נמצא בתחזוקה על
ידי החברה אך
נמצא במצב
תחזוקתי ירוד
ומוזנח.
קיימת אבן בולדר
אשר שבורה
וישנה סכנה
להידרדרות



גני משחקים בנעאורה
ומוקיבלה – גני
משחקים אשר
נמצאים במצב
תחזוקתי טוב אך
קיימים מספר פערים:
1. נעאורה –
שלט תלוש
והרוס, לא
ידוע תאריך
הטיפול
האחזקתי
האחרון, המון
לכלוך מסביב
2. מוקבילה –
ללא גן
משחקים
ציבורי, הגנים
נמצאים בתוך
גני הילדים
ונמצאים
בשימוש הגן
בלבד.



גן משחקים גן נר –
נמצא במצב
תחזוקתי סביר על
ידי החברה,
כמות המכשירים בו
נמוכה, המדרגות
המובילות מ/אל הגן
הרוסות ונדרשות
בטיפות וקיימת
סכנת נפילה/מעידה

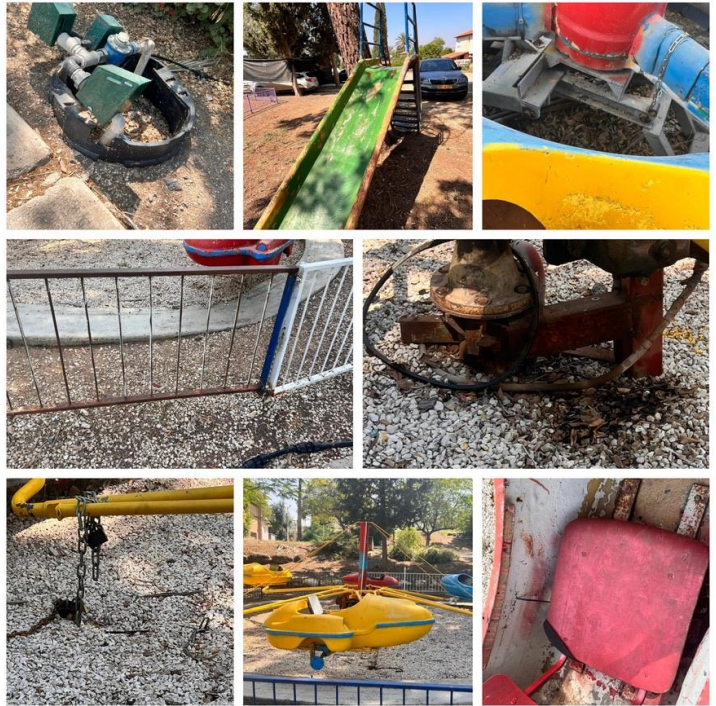




גנים תמונות

מוזנחים ולא מתוחזקים

קיבוץ גבע – מתקנים
ברחבי הקיבוץ אשר ללא
אחזקה של החברה
ונמצאים במצב תחזוקתי
ירוד



קיבוץ בית השיטה - גן
 משחקים ללא אחזקה על ידי
 החברה, נמצא במצב אחזקתי
 ירוד, המכשירים נעולים על
 ידי שרשראות אך עדיין ניתן
 להזיזם ולתפעלם ומהווים
 סכנה

סקר מקדים

תאריך: 27.1.2022

סקר מוקדם-

דו"ח ביקורת בנושא גני משחקים ציבוריים בתחומי מועצה אזורית הגלבע – אחריות, תכנון ותחזוקה

1. מטרת הביקורת היא לבדוק ולבחון גני שעשועים בתחומי מועצה אזורית הגלבע, במסגרתה יבחנו מכלול נושאים, הקשורים לתכנון ואחזקתם של גני שעשועים בתחומי המועצה על כלל ישוביה, בחינת גני שעשועים המוגדרים כ"גני שעשועים ללא אב", כלומר, גני שעשועים שאין עליהם מידע ברור ומובהק למי הם למעשה שייכים ומי הגורם האמון עליהם- הרשות המקומית ו/או הועד המקומי ביישוב. כמו כן, יבדקו תנאי המכרז ועבודתו של הקבלן החיצוני האמון על אחזקה ותקינות המתקנים בגני השעשועים מטעם המועצה.
הצורך בהכנת הדו"ח בנושא דגן נובע לאור העובדה כי לכאורה קיימים פערים בין גני השעשועים השונים שמצויים ברחבי תחום שיפוט המועצה וכן נועד לבחון את עבודת הקבלן החיצוני שמונה עבור תחזוקה ותקינות המתקנים בגנים אלו. כמו כן, הדו"ח נועד לבחון האם התנהלות הרשות המקומית ביחס לנושא הנדון אכן מטופל ומתקצב בהתאם – האם קיים צורך להרחיב, להנחות, להקצות כוח אדם עבור הטיפול בנושא זה.
בנוסף לכך, ולצורך מניעת נזקים ו/או חבלות ו/או תביעות ניקין שיכולות להיות מוגשות כלפי המועצה לאור ליקויים שונים בגנים שונים, נוסף הצורך בבחינת הנושא על מנת למנוע את האמור לעיל ולחסוך למעשה לרשות המקומית להיות חשופה לתביעות כלפיה.
דו"ח הביקורת יקיף את התקופות בין השנים 2019-2021.
2. שיחת פתיחה עם מהנדס המועצה- מר קובי צורי
ביום 16.12.2021, התקיימה פגישת היכרות עם מהנדס המועצה מר קובי צורי. מהנדס המועצה הוא האחראי במועצה על נושא הביקורת דגן והוא מאגד תחתיו את הטיפול והמעקב אחר נושא זה.
השיחה התקיימה באווירה טובה וחיובית, הצדדים בישיבה העלו את הנקודות עליהם יש בכוונת צוות הביקורת לבצע את הביקורת. נשאלו שאלות כלליות הנוגעות לגורמים במועצה ובחברה החיצונית אשר מתפעלת את גני המשחקים מטעם המועצה, האם קיימים נהלים פנימיים במועצה הנוגעים לנושא המבוקר, המהנדס חשף בפנינו את תחום התחזוקה ואף הציע כי נקיים פגישה עם נציג המשיכ"ל אשר יכול לשפוך אור על הנושא.
היכרות עם סביבת הביקורת
3. לאחר קיום הישיבה במשרדו של מהנדס המועצה, הוא הפנה אותנו למזכירתו- גב' אוריאנה אשר תהיה אשת הקשר שלנו לנושא איסוף החומרים והמסמכים הדרושים לצורך עריכת הדו"ח. כמו כן, ביקשנו מהמהנדס כי יידע את האחראי על המוקד במועצה שאנו עתידים לפנות אליו על מנת לקבל דו"חות תלונות בקשר לגני משחקים בתחומי המועצה בשנים בנדונות.
זיהוי מוקדי הביקורת- יערכו ביקורים בשטח של מספר גני משחקים אשר יבדקו באופן מדגמי עבור הכנת הדו"ח.

פרוטוקול ישיבה :

תאריך : 16.12.2021

פרוטוקול ישיבה מיום 16.12.2021

להלן פרוטוקול ישיבה בנושא דו"ח ביקורת של גני משחקים גנים ציבוריים – אחריות, תכנון ותחזוקה בתחומי מועצה אזורית הגלבע.

המשתתפים :

מר קובי צורי, מהנדס המועצה.

מר אייל פייגנבאום, מבקר המועצה.

מר עדיאל אילוז, סטודנט לביקורת בחוג למדע המדינה במכללת עמק יזרעאל.

גב' מירב אלקיים מברוכה, סטודנטית לביקורת בחוג למדע המדינה במכללת עמק יזרעאל.

לא נכח- מר אופק יוקלה, סטודנט לביקורת בחוג למדע המדינה במכללת עמק יזרעאל (שנבצר ממנו להגיע לישיבה).

הצדדים לישיבה הציגו את עצמם ואת תפקידם.

אייל מציג את נושא הביקורת.

אחריות

מהנדס המועצה מציג את הנושא מבחינת תחומי אחריות המועצה – ישנה חברה חיצונית שמתחזקת ומפעילה את גני המשחקים הפרוסים ביישובי המועצה, החברה הינה תחת אחריות חברת משכ"ל – שמעניקה שירותים למועצות. למעשה, המשכ"ל מעסיקה קבלן חיצוני שאמון על תחזוקה ותקינות של גני המשחקים שמוכרים למועצה והם תחת אחריותה.

החברה שמעניקה את השירותים היא חברת א.ד. מתקני משחק בע"מ (להלן: "חברת א.ד."). תחומי האחריות והתחזוקה חלים באופן גורף על חברת א.ד..

תחום אחריות המשכ"ל הוא ניהולי – מתקשר במכרז עם החברה החיצונית, ולמעשה כל בעיה שנוצרת, המשכ"ל הוא הגורם האחראי מול הקבלן החיצוני (במקרה שלנו חברת א.ד. כאמור).

בתחומי המועצה יש כ-50 גני משחקים שנכללים בהסכם עם חברת א.ד. והם גנים שבאחריות המועצה. כל גן משחקים חדש שנבנה, נכנס לרשימה.

מעבר לרשימת הגנים הללו, ישנם גני משחקים שהם בתחומי ישובים/קיבוצים שבתחומי המועצה שלגביהם המועצה אינה אחראית אלא הישוב/קיבוץ באופן עצמאי. כלומר, גנים אלו לא נכללים ברשימת הבקרה של החברה החיצונית שאמונה מטעם המועצה לתחזוק/לשמר את הגנים הללו. בגנים אלו, ביישובים/קיבוצים שאינם נכללים בתחומי אחריותה של המועצה, האחריות היא באופן מלא על היישוב/קיבוץ, כלומר- מתקן תקול/שבור, לא באחריות המועצה, קרי, לא מתחזק ברמה שוטפת כמו יתר המתקנים בגני המשחקים שברשימה ובוודאי שאינו נמצא ברשימת הביקורת השוטפת של חברת א.ד. בע"מ.

לשאלה ביחס להתקנת מצלמות בתחומי גני המשחקים- מהנדס המועצה השיב כי הנושא אינו בתחום אחריותה של המועצה, דבר הדורש תקציב עצום לרבות התקנת תשתיות רלוונטיות. בנוסף מהנדס המועצה מסר שיש מספר יישובים שבהם התאגד ועד היישוב, והתקין באופן עצמאי מצלמות אבטחה.

מהנדס המועצה מסר שבעבר, עם כניסתו לתפקיד, נשלחו מכתבים לראשי הוועדים בהם הודיעה המועצה באופן ברור כי גני משחקים שאינם נכללים ברשימה שבתחום האחריות של המועצה, הם גנים שבתחום אחריות של אותו היישוב והמועצה מסירה מעצמה אחריות ביחס אליהם.

בעבר גני המשחקים היו תחת אגף שפ"ע של המועצה אך כיום כאמור תחום האחריות עבר למחלקת ההנדסה.

תחזוקה

מתבצעת בדיקה אחת לחודש, נציג על החברה ביחד עם נציג משכ"ל, לאחר הבדיקה מועבר אל אגף ההנדסה במועצה דו"ח המפרט את הליקויים והפעולות שבוצעו בכל אחד מגני המשחקים שנכללים בשירות.

ליקויים חמורים- מטופלים מיידית. במידה ויש צורך בהחלפת פריט תקול/שבור- הנושא עובר לבדיקת מהנדס המועצה שהוא הגורם המוסמך לאשר החלפתו.

ליקויים לא חמורים (שוטפים)- מטופלים תוך מספר ימים ע"י חברת א.ד..

במקרה של תביעה משפטית שמוגשת כנגד המועצה למקרה שקרה באחד מגני המשחקים שבאחריות המועצה, המועצה מגישה תביעה לצד שלישי לפיו חברת א.ד. נוספת להליך כנתבעת.

כחלק משירותי המשכ"ל- היא ממנה מפקח שדואג לתקינות ושהוסמך כחוק ע"י המשכ"ל לצורך אחזקת ותחזוקת גני המשחקים.

נציג המשכ"ל ממפה את היישובים, ומבצע סקר של המתקנים בכל גני המשחקים שנמצאים בתחומי המועצה, ושהמועצה אחראית עליהם. במידה וישנם גני משחקים שלא נכללים ברשימה שצורפה להסכם עם המשכ"ל- שאז אחריות המועצה לא חלה עליהם.

למועצה אין נציג שעושה ביקורת תקופתית על עבודת חברת א.ד. - למעשה המועצה ניזונה באופן מלא מדוחות שמוגשים אליה בהתאם להסכם, פעם בחודש.

תקציב

תקציב המועצה עבור אחזקת גני המשחקים עומדת ע"ס של 300,000 ₪ לשנה. בעיקרון הסכום נמצא תחת האגף המוניציפלי אך הדבר מנוהל ומבוקר ע"י מהנדס המועצה.

במסגרת ההסכם מול משכ"ל, אופן הטיפול בליקויים – במידה וקיים ליקוי – יתוקן תוך הזמן הקצוב בהסכם. במידה ויש צורך בהחלפת פריט בגן המשחקים- העניין דורש עלות נוספת, ועלות ההחלפה הינה באישור של מהנדס המועצה (קיים בהסכם מחירון עבור כל פריט).

עבור כל גן משלמת המועצה כ- 200 ₪ בחודש- כלומר, עבור כל גני המשחקים בתחומי המועצה- מסתכם בכ- 14,000-15,000 ₪ לחודש. בשנתיים האחרונות גדל תקציב אחזקה ותחזוקה של גני המשחקים וזאת לאור ונדליזם ביישובי המועצה המצריך תיקון / חידוש המתקנים.

מעקב שוטף או מעקב לפי תלונות

במידה ומתקבלת פניה למוקד המועצה על מנת לאתר רשימת תלונות שהועברו ביחס לליקויים בגני משחקים שבתחומי המועצה.

ככלל, מדיניות המועצה לפיה במידה ובמוקד מתקבלת תלונה, היא מועברת אל חברת א.ד. – וזאת תוך 48 שעות ממועד קבלת התלונה במוקד. באחריות החברה החיצונית לתקן את הליקוי, ולהעביר לאגף ההנדסה במועצה תמונות לפני-אחרי, ואז האגף הנ"ל מוסמך לסווג למעשה את הפניה מול המוקד.

במידה ומדובר בליקויי חמור שיכול לגרום לחבלות ופציעות, מהנדס המועצה יכול לקבוע כי הגן ייסגר לאלתר עד להודעה חדשה – כלומר עד הסדרת הליקוי. סגירת גן המשחקים נעשית בהוראת המהנדס וע"י עובדי אגף תחזוקה של המועצה.

נושאים לבדיקה במסגרת הביקורת-

הוצע ע"י מהנדס המועצה לתאם פגישה עם נציג המשכ"ל, על מנת להבין את אופן העבודה מול חברת א.ד. שמעניקה הפועל את השירותים בסופו של דבר.

ביקשנו מהנדס המועצה גישה לדוחות המוקד ביחס לשנים 2019-2021 בנושאים של ליקויים/תקלות בגני המשחקים שבאחריות המועצה. כמו כן, ביקשנו לקבל את העתק ההסכם שנחתם על חברת משכ"ל ביחס להתקשרות לנושא זה.

תאריך: _____

לכבוד

מר קובי צורי - מהנדס מועצה אזורית הגלבע

שאלון ביקורת- דו"ח ביקורת בנושא: מתקני משחק בגנים ציבוריים-

אבחון גני משחקים ומי האחראי עליהם, תכנון ותחזוקה

בהמשך לפגישה אותה קיימנו יחד עם מבקר המועצה, מר אייל פייגנבאום, מוצגים להלן הנושאים שיבדקו במסגרת הביקורת שבנושא הנדון. כמו כן מוצגות שאלות המופנות לנוגעים בדבר ומטרתן ריכוז הנתונים הרלוונטיים לצורך ביצוע הביקורת.

רקע קצר על מתקני משחקים בגנים ציבוריים שבתחומי המועצה:

נושא אחזקת גני משחק ציבוריים הינו נושא הנחשב לרגיש ביותר בשנים האחרונות וזאת לאור העשרת זמנם של הילדים הקטנים המתגוררים ביישובי המועצה והתפתחותם.

חידוד נושא בטיחות, אחזקה ותחזוקה בגני שעשועים מקבל מקום נרחב בלשון החקיקה מזה מספר שנים.

החוק המרכזי נוגע לחוק התקנים, התשי"ג – 1953, אשר הוסף בתיקון מס' 7 מיולי 2005. כמו כן, חלים הוראות תקן ישראלי ת"י 1498- התקן הרישמי מחודש החל על מתקני המשחקים המיועדים לשימושם של ילדים, הכולל שמונה חלקים והוא נכנס לתוקף בינואר 2006. תקן זה חל על מתקנים שאינם מונעים באמצעות מקור אנרגיה חיצוני אלא באמצעות גוף האדם המשתמש בהם. פרק 3.1 לת"י 1498 חלק 1 (2006), מגדיר מתקני מגרש משחקים כ"מתקנים ומבנים, לרבות רכיבים ואלמנטי מבנה, שילדים יכולים לשחק בהם או לשחק עליהם...".

לשון החקיקה, בסעיף 8 לחוק התקנים, התשי"ג- 1953, תיקון מס' 12, תשע"ז- 2016, החובה היא לקבל תקן ישראלי רשמי של המתקנים אשר מורכבים בגני השעשועים והכל על מנת לשמור על בריאות הציבור, על בטיחות הציבור, הגנה על איכות הסביבה והבטחת תאימות או חלופיות של וצרים. כמו כן, מטרת הסעיף למנוע נזק כלכלי משמעותי העלול להיגרם בתוצאה משימוש בחומרים שגלויים ו/או אינם גלויים לעין.

מטרת השאלון:

בהמשך לפגישתנו להלן שאלון ובו פירוט הנושאים שיבדקו במסגרת הביקורת שבנדון והנתונים אותם אנו מבקשים לרכז לצורך כך,

השאלון הינו לשם איסוף מידע בדבר התנהלות האחראים על גני משחקים המצויים ביישובי מועצה אזורית הגלבע.

מטרת השאלון הינה לקבל מידע ראשוני והכרחי בכל הקשור לנושא תחזוקת גני משחקים בתחומי הרשות המקומית וכן לוודא עמידה של תחום זה בדרישות החוק והתקנות הרלוונטיות שנקבעו לגביו.

נבקשך למלא את השאלון המצ"ב ולצרף אסמכתאות במידת האפשר הנוגעות לסעיפים השונים:

הבסיס החוקי :

1. מהו הבסיס החוקי בנושא תקינות גני משחקים שבתחומי הרשות המקומית?

2. האם קיימים נהלים פנימיים בנושא תחזוקת גני משחקים בתחומי הרשות המקומית? אם כן, נבקש לצרפם.

3. האם קיימים פרוטוקולים בנושא גני משחקים? אם כן, נבקש לצרפם.

4. האם קיים הסכם עם חברת אחזקה חיצונית אשר אמונה על תחזוקת שוטפת של גני המשחקים, אם כן, נבקש לצרף את ההסכם מול החברה.

5. האם במסגרת ההסכם על החברה החיצונית כל גני המשחקים שנמצאים בתחומי המועצה נכללים בהסכם זה או שמא ישנם גני משחקים שמתוחזקים על ידי ועד היישוב או גורם רלוונטי אחר?

תקציב

1. האם ישנו תקציב מיועד עבור בנייה/תחזוקת גני משחקים?

2. האם ישנו תקציב לפעולות, אם כן, אבקש לצרף תקציב משנת 2017 ועד 2021 ?

מבנה ארגוני :

1. תאר בצורה גראפית או מילולית את מבנה הוועדות ובעלי התפקידים הקשורים בתחזוקת גני המשחקים? במידה וקיימת היררכיה, נא לציין זאת.
2. האם קיימת מערכת בקרה ופיקוח על הגורמים השונים הקשורים בתחזוקת גני המשחקים שבתחומי הרשות?
-
-
-

וועדת בטיחות / נגישות :

1. כמה חברים מונה הוועדה ומהם שמותיהם?

פקחים :

1. כיצד ובידי מי נעשה הפיקוח אחר גני משחקים?

פילוחים :

1. כמה גני משחקים קיימים היום? ואיך החלוקה שלהם בין ליד מקום מגורים?

2. כמה בקשות אושרו / לא אושרו? החל משנת 2019.

שיתוף פעולה עם מחלקות אחרות במועצה-

1. עם אילו מחלקות הינך משתף פעולה לצורך תפקידך ומה שיתוף הפעולה בינכם:

תפקיד ממלא השאלון	שם ממלא השאלון	תאריך מילוי השאלון
-------------------	----------------	--------------------

תודה על שיתוף הפעולה.

סקר מקדים:

תקציבים מאושרים לשנת 2018:

תברים לאישור מליאה 9/18 ליום 12.9.18

סה"כ תב"ר	מקור מימון עצמי	מקור מימון חיצוני	מקור מימון חיצוני	עלות כוללת לפרויקט	שם התבר/פרוייקט	מס' תבר
600,000		600,000	פיס	600,000	אולם ספורט גן נר - החלפת פרקט	2157
250,000		250,000	פיס	250,000	שיפוץ אולם ע"ח בסמוך לביה"ס	2158
300,000		300,000	פיס	300,000	שיפוץ אולם דדו	2159
250,000		250,000	תקלאת	250,000	"ענק" תל' יוסף הישנה	2160
150,000		150,000	הישות הלאומית לבטיחות בדרך	150,000	תוכנית תמרור	2161
666,600	99,990	566,610	משרד הבריאות והרפואה	666,600	הקמת צוותי צה"ל-צוות חירום ישובי	2162
1,000,000		1,000,000	עמותת אילנות אור בע"מ	1,000,000	בנייה ושיפוץ ביתת בב"ס "עמק יפנה"	2163
5,500,000		5,500,000	קרן לשטחים פתוחים	5,500,000	מכירת דרדרת סלעים מהר הגלבוע לעבר קיבוץ הפגיזה	2164
1,364,243		1,364,243	שיכון	1,364,243	הגנת מרכז השוכבים: אומן,תבר,אביש,יעל,א' ונורית	2165
1,600,000		1,600,000	שיכון	1,600,000	מגן שאל תשל' עבור 36 יח"ד כולל מרכיבי בטחון	2098
400,000		400,000	בטחון	400,000	הבדלה- מגן שאל תקומת מרכיבי בטחון בהררבה	
2,000,000		2,000,000		2,000,000	סה"כ	
105,124	10,512	94,612	התחברה	105,124	סיכון כבישים והתקני בטחנות 2017	2099
105,124	10,512	94,612	התחברה	105,124	הבדלה- סיכון כבישים והתקני בטחנות 2018	
210,248	21,024	189,224		210,248	סה"כ	
800,000	200,000	600,000	פיתוח הגב והג'ל	800,000	מתקני שעשועים - נעורה, גבנו ועז' מ'	2166
300,000	30,000	270,000	משרד התקלאת ופיתוח הגב'ו	300,000	מתקני שעשועים - הפגיזה	2167

אישור התקשרות לפי סעיף 9 לחוק הרשויות המקומיות (מכרזים משותפים), התשל"ב-1972

בתוקף הסמכות לפי סעיף 9 לחוק הרשויות המקומיות (מכרזים משותפים), התשל"ב-1972 שנאצלה לי, אני מאשר לרשויות המקומיות להתקשר עם הזוכים במכרז מכרז מש/20/2021 לאספקה, התקנה, שיפוץ ואחזקה של מתקני משחק, משטחי פעילות מים, מתקני ספורט, ריהוט רחוב וסככות שנערך ופורסם על ידי החברה למשק וכלכלה, ובלבד שהתקיימו כל התנאים המפורטים להלן:

1. ההתקשרות תיעשה במישרין בין הרשות המקומית ובין הווכח במכרז, על פי החוזה שנכלל במסמכי המכרז ובהתאם לתנאיו, **בשינוי זה**: בהצעת המשתתף, בכל אחד מהפרקים, תת הפרק "הקצבים" – יימחק.
2. טרם ההתקשרות נקטה הרשות המקומית בהליך של בקשת הצעות מחיר, כמפורט להלן:
3. בהליך הבקשה להצעות יפנו גובר הרשות המקומית ומנהל היחידה הרלוונטית ברשות המקומית לכל הזוכים במכרז בקטגוריה הרלוונטית. הפנייה תכלול תיאור מדויק של המוצר או השירות אותו מבקשת הרשות המקומית לרכוש לרבות מידע על כמותו ובכלל זה התכנון לביצוע וכתבי הכמויות, ועל תקופת ההתקשרות. הזוכים יתבקשו להציע מחיר למוצר או השירות הנדרשים על פי יחידות המידה שנקבעו במכרז, ובלבד שהמחיר שיוצע הווכח לא יעלה על המחיר שנקב בהצעתו במכרז.
4. גובר הרשות המקומית ומנהל היחידה רשאים לפנות לחברה למשק וכלכלה על מנת שזו תבצע בעבור הרשות המקומית את הפנייה לזוכים. לפנייה זו יצורף כל המידע המפורט בסעיף 3 שלעיל.
5. פנו גובר הרשות המקומית ומנהל היחידה או פנתה החברה למשק וכלכלה לזוכים וקיבלו את הצעותיהם, יועברו הצעות לוועדה המורכבת ממנכ"ל הרשות המקומית (או מזכיר הרשות המקומית מקום שאין מנכ"ל), גובר הרשות המקומית והיועץ המשפטי של הרשות המקומית, לקבלת החלטה בדבר ההצעה הווכח, על פי הוראות סעיף 7 להלן.
6. לא תנהל הרשות המקומית משא ומתן עם המציעים, כולם או חלקם.
7. הרשות המקומית חייבת לבחור בהצעה הוולה ביותר שהתקבלה בהליך בקשת הצעות מחיר, והיא רשאית שלא לבחור בהצעה כלשהי.
8. הסכם בין הרשות המקומית ובין הווכח בהתבסס על אישור לפי סעיף 9 לחוק הרשויות המקומיות (מכרזים משותפים) יכול שייחתם אך ורק בתוך תקופת תיקופו של האישור.
9. לא יחולו על התקשרות על פי אישור זה הוראות תקנה 3(7) לתקנות העירויות (מכרזים), התשמ"ח-1987, סעיף 7(3) לתוספת הרביעית לצו המועצות המקומיות, התשי"א-1950, וסעיף 7(3) לתוספת השנייה לצו המועצות המקומיות (מועצות אזוריות), התשי"ח-1958. חוזה כאמור לא ניתן להגדיל או להוסיף פרטים בו לאחר החתימה עליו, אלא על פי הוראותיו.
10. טרם ההתקשרות אישר היועץ המשפטי של הרשות המקומית בכתב כי ההתקשרות עונה על תנאים אלה.

התקשרות שלא תיעשה על-פי תנאים אלה תהיה התקשרות שלא כדין.
תוקף אישור זה הוא שנה מיום נתינתו.


יאיר גורן

המנהל הכללי

כ"ב ב 1/6 התשפ"ב
ט"ו ב 2/7 2021

**אישור שיעורי תמורה בהסכם התקשרות לרכישת שירותי ניהול ופיקוח עם חברה
שבעלי המניות שלה הם רוב הרשויות המקומיות**

בתוקף הסמכות לפי תקנה 3(15)(א) לתקנות העירויות (מכרזים), התשמ"ח-1987, לפי סעיף 3(15)(א) לתוספת השנייה לצו המועצות המקומיות (מועצות אזוריות), התשי"ח-1958, ולפי סעיף 3(15)(א) לתוספת הרביעית לצו המועצות המקומיות, התשי"א-1950, שנאצלה לי, אני מאשר את שיעור התמורה עבור התקשרות לרכישת שירותי ניהול ופיקוח לעבודות הנערכות על פי המכרז כמפורט בטבלה להלן:

שיעור התמורה	מכרז
7.5%	מכרז מ/ש/20/2021 לאספקה, התקנה שיפוץ ואחזקה של מתקני משחק, משטחי פעילות מים, מתקני ספורט, ריהוט רחוב וסככות

תוקף אישור זה הוא למשך שנה מיום נתינתו.


 המנהל הכללי

תשפ"ב _____ 1/10
 (2021) _____ 3/10/2021

דוח בדיקה 2020 :

דוחות בדיקה שנתיים - לשנת 2020

מס' הדיווח	תאריך בדיקה	מס' ושם חגן	כתובת/ישוב	תוצאות/סיכום בדיקה	אחר
1	1599856	לוד גניי 53	נבע	המתקנים מתאימים לדרשות התקן ת"י 1498	נבי שאף בע"מ
2	1719052	לוד הבריכה 62	עין חרוד מאוח	המתקנים מתאימים לדרשות התקן ת"י 1498	גבית פארק בע"מ
3	18100694	שצ"פ נעורה	נעורה	המתקנים מתאימים לדרשות התקן ת"י 1498	מכון התקנים הישראלי
4	7012206786	גן ציבורי קק"ל	דענה	המתקנים מתאימים לדרשות התקן ת"י 1498	מכון התקנים הישראלי
5	7012206785	גן ציבורי מרכזי	בית השיטה	המתקנים מתאימים לדרשות התקן ת"י 1498	מכון התקנים הישראלי
6	7012203519	גן ציבורי 3	חפציבה הרחבה	המתקנים מתאימים לדרשות התקן ת"י 1498	מכון התקנים הישראלי
7	7012200418	גן ציבורי	טמרה	המתקנים מתאימים לדרשות התקן ת"י 1498	מכון התקנים הישראלי
8	7012200416	גן ציבורי	ברק	המתקנים מתאימים לדרשות התקן ת"י 1498	מכון התקנים הישראלי
9	1719091	שצ"פ מרכזי	עין חרוד מאוח	המתקנים מתאימים לדרשות התקן ת"י 1498	נבי שאף בע"מ
10	1532726	נית כוטר-ליד המבטח	תל יוסף	המתקנים מתאימים לדרשות התקן ת"י 1498	נבי שאף בע"מ
11	1599138	גן ציבורי מרכזי 51	נאערה	המתקנים לא מתאימים לדרשות התקן ת"י 1498	נבי שאף בע"מ
12	1532585	גן ציבורי מרכזי 50	נבע	המתקנים מתאימים לדרשות התקן ת"י 1498	נבי שאף בע"מ
13	1532548	גן ציבורי 49	יורטל	המתקנים מתאימים לדרשות התקן ת"י 1498	נבי שאף בע"מ
14	1532529	גן ציבורי 48	יורטל הפסלים	המתקנים מתאימים לדרשות התקן ת"י 1498	נבי שאף בע"מ
15	7032204658	גן ציבורי 47	ניר יפה	המתקנים מתאימים לדרשות התקן ת"י 1498	מכון התקנים הישראלי
16	7032204556	גן ציבורי 46	ניר יפה הרחבה	המתקנים מתאימים לדרשות התקן ת"י 1498	מכון התקנים הישראלי
17	7032205653	גן ציבורי 45	מלאח	המתקנים מתאימים לדרשות התקן ת"י 1498	מכון התקנים הישראלי
18	7032205551	גן ציבורי 44	מריש	המתקנים מתאימים לדרשות התקן ת"י 1498	מכון התקנים הישראלי
19	7032204529	גן ציבורי 43	אופק	המתקנים לא מתאימים לדרשות התקן ת"י 1498	מכון התקנים הישראלי
20	7032205355	גן ציבורי הרחבה 42	רם און	המתקנים לא מתאימים לדרשות התקן ת"י 1498	מכון התקנים הישראלי
21	7032205257	גן ציבורי מרכזי 41	רם און	המתקנים מתאימים לדרשות התקן ת"י 1498	מכון התקנים הישראלי
22	7032205157	גן מרכזי 40	אדירים	המתקנים מתאימים לדרשות התקן ת"י 1498	מכון התקנים הישראלי
23	7032205056	גן מרכזי 39	ברק	המתקנים מתאימים לדרשות התקן ת"י 1498	מכון התקנים הישראלי
24	62317	גן ציבורי 38	דבורה	המתקנים מתאימים לדרשות התקן ת"י 1498	שפר ביטוחות
25	7032204956	גן ציבורי 37	דבורה	המתקנים לא מתאימים לדרשות התקן ת"י 1498	מכון התקנים הישראלי
26	1532481	נית כוטר-מול צרניה 36	חבר	המתקנים מתאימים לדרשות התקן ת"י 1498	נבי שאף בע"מ
27	7032204858	גן ציבורי 35	חבר	המתקנים מתאימים לדרשות התקן ת"י 1498	מכון התקנים הישראלי
28	7032204757	גן ציבורי 34	חבר	המתקנים לא מתאימים לדרשות התקן ת"י 1498	מכון התקנים הישראלי
29	7032204657	גן ציבורי 33	חבר	המתקנים לא מתאימים לדרשות התקן ת"י 1498	מכון התקנים הישראלי
30	7032204555	גן ציבורי 32	מיכס	המתקנים מתאימים לדרשות התקן ת"י 1498	מכון התקנים הישראלי
31	62332	גן ציבורי 31	פרוץ	המתקנים לא מתאימים לדרשות התקן ת"י 1498	שפר ביטוחות
32	62325	גן ציבורי 30	אביטל	המתקנים מתאימים לדרשות התקן ת"י 1498	שפר ביטוחות

33	1564469	גן ציבורי 29	סנדלה	המתקנים מתאימים לדרשות התקן ת"י 1498	נבי שאף בע"מ
34	62329	גן ציבורי 28	מנן שאול	המתקנים לא מתאימים לדרשות התקן ת"י 1498	שפר ביטוחות
35	62327	גן ציבורי 27	מנן שאול	המתקנים לא מתאימים לדרשות התקן ת"י 1498	שפר ביטוחות
36	62330	גן ציבורי 26	גן נר	המתקנים מתאימים לדרשות התקן ת"י 1498	שפר ביטוחות
37	1719230	גן ילדים ברושים אליקים 26	גן נר	המתקנים מתאימים לדרשות התקן ת"י 1498	נבי שאף בע"מ
38	1489035	גן ציבורי רח' ששק 25	גן נר	המתקנים מתאימים לדרשות התקן ת"י 1498	נבי שאף בע"מ
39	7032204940	גן ילדים אור חתונן 24	גן נר	המתקנים מתאימים לדרשות התקן ת"י 1498	מכון התקנים הישראלי
40	62331	גן ציבורי ברוש 23	גן נר	המתקנים לא מתאימים לדרשות התקן ת"י 1498	שפר ביטוחות
41	62332	גן ציבורי עליה 22	גן נר	המתקנים לא מתאימים לדרשות התקן ת"י 1498	שפר ביטוחות
42	1564488	גן ציבורי רח' גירוד 21	גן נר	המתקנים מתאימים לדרשות התקן ת"י 1498	נבי שאף בע"מ
43	62333	גן ציבורי רח' צבעוני 20	גן נר	המתקנים לא מתאימים לדרשות התקן ת"י 1498	שפר ביטוחות
44	1564485	גן ציבורי פנת כרכום 19	גן נר	המתקנים מתאימים לדרשות התקן ת"י 1498	נבי שאף בע"מ
45	1599871	גן ציבורי 18	כפר יחזקאל	המתקנים מתאימים לדרשות התקן ת"י 1498	נבי שאף בע"מ
46	1620663	גן ציבורי מרכזי ישן 17	כפר יחזקאל	המתקנים מתאימים לדרשות התקן ת"י 1498	נבי שאף בע"מ
47	1620674	גן ציבורי הרחבה 15	כפר יחזקאל	המתקנים מתאימים לדרשות התקן ת"י 1498	נבי שאף בע"מ
48	62325	גן ציבורי מרכזי 30	אביטל	המתקנים מתאימים לדרשות התקן ת"י 1498	שפר ביטוחות
49	1564469	גן ציבורי ליד כדורסל 29	סנדלה	המתקנים מתאימים לדרשות התקן ת"י 1498	נבי שאף בע"מ
50	62329	גן ציבורי חדש 28	מנן שאול	המתקנים לא מתאימים לדרשות התקן ת"י 1498	שפר ביטוחות
51	62327	גן ציבורי ישן 27	מנן שאול	המתקנים לא מתאימים לדרשות התקן ת"י 1498	שפר ביטוחות
52	62330	גן ציבורי יעל ישר-רח' שקד 26	גן נר	המתקנים מתאימים לדרשות התקן ת"י 1498	שפר ביטוחות
53	1719230	גן ילדים-ברושים אליקים	גן נר	המתקנים מתאימים לדרשות התקן ת"י 1498	נבי שאף בע"מ
54	1489035	גן ציבורי יעל ששק 25	גן נר	המתקנים מתאימים לדרשות התקן ת"י 1498	נבי שאף בע"מ
55	7032204940	גן ילדים אור חתונן 24	גן נר	המתקנים מתאימים לדרשות התקן ת"י 1498	מכון התקנים הישראלי

חווה אחזקה חתום מועצה אזורית גלבע עם חברת א.ד אחזקה :

חוזה התקשרות

לאספקה, התקנה, שיפוץ ואחזקה של מתקני משחק, מתקני ספורט, ריהוט רחוב וסככות
במסגרת מכרז מ/ש/19/2018

עסקה מס' P-402105-18-87

שנערך ונחתם ביום 4 לחודש מרץ שנת 2019

- בין -

מועצה אזורית הגליל
(להלן - "הרשות המזמינה")

מצד אחד:

- לבין -

א.ד. מתקני משחק בע"מ
(להלן - "הקבלן")

מצד שני:

הקבלן הינו אחד הזוכים במכרז מ/ש/19/2018 לאספקה, התקנה, שיפוץ ואחזקה של מתקני משחק, מתקני ספורט, ריהוט רחוב, סככות, משטחים לבלית הולם, מתקני כושר, מגרשי מיני פיץ/כדורסל או קטרגל, שמרסם על ידי החברה למשק וכלכלה של השלטון המקומי בע"מ (להלן - "המכרז");

וברצון הרשות המזמינה להומין מהקבלן עבודות אחזקה של מתקני משחק המפורטים בחוזה זה בהתאם לתנאי המכרז, והקבלן מעונין לבצע את העבודה והכל בתנאים המפורטים במסמכי המכרז.

לפיכך הוצהר, הוסכם וחותנה בין הצדדים כדלקמן:

1. הרשות המזמינה, מזמינה בואת מהקבלן ביצוע עבודות אחזקה של מתקנים בהתאם לפירוט המצ"ב לחוזה זה. תקופת ההתקשרות לביצוע עבודות האחזקה כאמור תהיה ל-36 חודשים ממועד מתן צו התחלת העבודה לקבלן למתן שירותי האחזקה. עפ"י נוהל הצעת מחיר מס' MM062348.
2. הרשות המזמינה מאשרת כי להתקשרות זו קיימת הקצבה מתאימה בתקציבת המאושר וכי נתקיימו בהתקשרות זו כל התנאים ונייתנו לגביה כל האישורים הדרושים על פי כל נוהל ודין
3. הקבלן מתחייב לספק לרשות המזמינה את השירותים בהתאם למפורט בחוזה זה, על נספחו ועל פי התנאים הקבועים במסמכי המכרז.
4. הרשות המזמינה ממנה את החברה לפיתוח משאבי אנוש של השלטון המקומי בע"מ כחברה מנהלת עפ"י מסמכי המכרז.
5. נציג הרשות המזמינה הוא ארי טויב טלפון: 04-6533222

ולראיה באו הצדדים על החתום:

גיא זועבי
גזבר מ.א. הגליל
טל: 04-6533276
גזבר הרשות המזמינה
חשב מלווה (ככל שמונה)

מ.א. הגליל
חותמת חשון המזמינה
עוזר ניר
ראש הרשות המזמינה

א.ד. מתקני משחק בע"מ
טל: 06-2826951
הקבלן

תקן בטיחות גני משחקים :



הכנסת
מחלקת מידע ומחקר

בטיחות מתקני משחקים לילדים

מוגש לוועדת החינוך, התרבות והספורט

הכנסת, מחלקת מידע ומחקר

קריית בן-גוריון, ירושלים 91950

טל': 02 - 6408240/1

פקס: 02 - 6496103

www.knesset.gov.il/mmm

כתיבה: יובל וורגן

אישור: הודיה קין, ראש צוות

עריכה לשונית: מערכת "דברי הכנסת"

כ"ב בסיוון תשס"ו

18 ביוני 2006

מבוא

מסמך זה נכתב לקראת דיון בוועדת החינוך, התרבות והספורט בנושא ליקויים בטיחותיים במתקני שעשועים. המסמך מציג את התקן למתקני משחקים לילדים, נתונים על אכיפת התקן ועל עריכת בדיקות בטיחות במתקני משחקים, מידע על הכשרת כוח אדם לעריכת בדיקות בטיחות ונתונים על היפגעות ילדים עקב נפילות במגרשי משחקים.

1. המצב החוקי¹

תקן מתקני משחקים לילדים מסי' 1498 נקבע בשנת 1994 כתקן הרשמי החל על מתקני משחקים לילדים המוצבים באתרי משחקים ציבוריים ופרטיים. **בינואר 2006 נכנס לתוקף תקן רשמי מחדש, בן שמונה חלקים, שהוא אימוץ של התקן האירופי בנושא זה.**² משרד התמיכה הכריז על התקן על כל חלקיו **כתקן רשמי**. משמעות ההכרזה הזאת היא שחובה לפעול לפי הכללים הקבועים בתקן. התקן מחייב את כל היצרנים לעמוד בכללי תו התקן של מכון התקנים, וכך אין למכור מתקן משחקים ללא תווית תו התקן. באופן מעשי, **האחריות להצבת מתקנים ולהפעלת מערך תחזוקה לפי התקן חלה על בעל המקום – הרשות המקומית בגני שעשועים ציבוריים ובעל השטח בגן שעשועים פרטי.**

התקן מפרט את הדרישות הנוגעות למתקנים עצמם: מבנה המתקן, החומרים שהוא עשוי מהם ובטיחותו הכללית, תחזוקת מתקנים ובדיקתם, סימון מתקנים, מיקום המתקנים ומיקום אתר המשחקים ועוד.

אשר לבדיקות בטיחות, התקן קובע כי יש לערוך בדיקות בטיחות למתקני משחקים בשלוש רמות:

1. בדיקה חזותית חודשית של נציג מטעם בעל המתקן שהוסמך לכך.
 2. בדיקה שנתית של מהנדס מכוונות מורשה או של מהנדס אזרחי מורשה, שהוכשר לכך במכון התקנים הישראלי; זו הבדיקה העיקרית.
 3. בדיקה תקופתית של מעבדה מאושרת אחת לשלוש שנים.³
- מכון התקנים הוא הגוף המקצועי האחראי למתן אישורי העמידה בתקן, ובסמכותו להכשיר ולהסמיך גופים אחרים לערוך את הבדיקות התקופתיות הנדרשות לפי התקן.**
- לפי חוק התקנים, התשי"ג-1953, האחריות לאכיפת תקנים רשמיים בכלל והתקן למתקני משחקים בפרט מוטלת על הממונה על התקינה במשרד התמי"ת.**
- יצוין כי כל המתקנים שהיו קיימים עוד לפני כניסת התקן המחודש לתוקף יוסיפו להיבדק לפי התקן הקודם, וכך לא יידרשו בעלי המגרשי המשחקים להחליף מתקנים אשר יוצרו לפני כניסת התקן המחודש לתוקף.

¹ מכון התקנים הישראלי, הודעה לעיתונות: "תקן רשמי מחודש למתקני משחקים המחייב את כל היצרנים להיות תחת פיקוח תו תקן", מאי 2006; גרישה דייטש, הממונה על התקינה, משרד התמיכה, מכתב, 18 ביוני 2006; מרכז המחקר והמידע של הכנסת, **מפגעי בטיחות במתקני שעשועים**, כתב: אלעד ואן גלדר, 6 ביולי 2003.

² חלק 8 נכנס לתוקף ב-1 באפריל 2006.

³ מעבדה מאושרת – מכון התקנים הישראלי או מי שאושר על-ידי הממונה על התקינה, על-פי סעיף 12(A) בחוק התקנים, התשי"ג-1953, לבדוק את התאמת המתקנים לתקן ולתת תעודת בדיקה.

2. בדיקות בטיחות תקופתיות של מתקני משחקים⁴

מעבדת מכון התקנים היא הגוף העיקרי העוסק בבדיקת מתקני משחקים. המכון עורך בדיקה של מתקנים חדשים לפני שבעליהם (בעיקר רשויות מקומיות) פותחים אותם לשימוש, וכן בדיקה תקופתית של המתקנים במהלך השימוש בהם, בהזמנת בעלי המתקן, על-פי דרישות התקן.

להלן הנתונים העיקריים על בדיקות בטיחות במתקני שעשועים שעשה מכון התקנים בשנת 2005:

- **1,233 בדיקות של מתקנים חדשים (טרם הפעלתם); ב-199 מתקנים (16.2% נמצאו ליקויים שחייבו תיקון ובדיקה חוזרת).**

הליקויים השכיחים שנמצאו: העדר מחסום יציאה לכביש או גדר לאורך קטע המתקן הגובל בכביש; קצוות חדים העלולים לגרום לפציעה חמורה של המשתמשים; אי-התאמה לדרישות התקן בדבר מרווחים במתקנים שנועדו למנוע סכנת הילכדות איברים או לבוש של הילדים.

- **3,749 בדיקות תקופתיות של מתקנים פעילים; ב-2,998 (89%) נמצאו ליקויים שחייבו תיקון ובדיקה חוזרת.**

הליקויים השכיחים שנמצאו: בלאי של משטחים בולמי הלם; שברים שגרמו להיווצרות פינות חדות; ברגים ומסמרים בולטים העלולים לפצוע את הילדים המשחקים במתקן; התרופפות של אמצעי הידוק; חלקי מבנה חסרים – שלבים בסולמות, מושבים בנדנדות וכו'.

יצוין כי הנתונים על בדיקות תקופתיות שמכון התקנים עושה הם על בדיקות בהזמנת בעלי המתקן בלבד. להערכת ראש מדור מערכות מכאניות במכון התקנים, מר טל כהנא, יש בישראל עשרות אלפי מגרשי משחקים, ושיעור המגרשים הנבדקים מדי שנה הוא קטן ביותר.

3. אכיפה⁵

הסמכות לאכוף את יישום התקנים הרשמיים, ובהם גם את התקן שעניינו מתקני משחקים, היא בידי הממונה על התקינה במשרד התמי"ת. מדי שנה הממונה עושה **בדיקות יזומות של התאמה לתקן** בכמה רשויות מקומיות. בכל רשות נבדקים בין חמישה לעשרה גנים ציבוריים, לרבות אופן תחזוקתם.

בכל מגרשי המשחקים שבדק הממונה על התקינה במשרד התמי"ת נמצאו ליקויים ואי-התאמה לדרישות התקן. יצוין כי הממונה על התקינה יוזם בדיקות ברשויות מקומיות אשר לא הזמינו בדיקה שנתית במכון התקנים. נוסף על כך, מהנדסי יחידת הממונה על התקינה עורכים סיורים מקדימים, טרם בדיקות המעבדה, לצורך איתור ויזואלי של מפגעים במגרשי שעשועים המיועדים לבדיקה.

⁴ מכון התקנים הישראלי, הדעה לעיתונות: "תקן רשמי מחודש למתקני משחקים המחייב את כל היצרנים להיות תחת פיקוח תו תקן", מאי 2006; ורד אורן, דוברת מכון התקנים הישראלי, מכתב, התקבל בדואר אלקטרוני, 15 ביוני 2006; טל כהנא, ראש מדור מערכות מכאניות, מכון התקנים הישראלי, שיחת טלפון, 18 ביוני 2006.

⁵ גרישה דייטש, הממונה על התקינה, משרד התמי"ת, מכתב ושיחת טלפון, 18 ביוני 2006.

להלן נתונים על מספר הבדיקות שערך הממונה על התקינה בשנים 2003-2006:

שנה	מספר הרשויות המקומיות שנבדקו	מספר הגנים הציבוריים שנבדקו
2003	9	80
2004	11	100
2005	15	101
2006 (רבעון ראשון)	8	41

בשנת 2005 היה התקציב לבדיקות ההתאמה של מוצרים לתקנים רשמיים (כ-200 תקנים) 700,000 ש"ח, ו-10% ממנו (70,000 ש"ח) הופנו לבדיקות יזומות של מגרשי משחקים. נבדקו 101 מגרשים. בשנת 2006 עתיד התקציב שיופנה לבדיקות יזומות של מגרשי משחקים לעלות לכ-125,000 ש"ח, והוא יאפשר בדיקה של 200 מגרשים.

הממונה על התקינה מפרסם באתר האינטרנט של משרד התמי"ת את כתובות מגרשי המשחקים שנבדקו במסגרת פעולות האכיפה ונמצא שהם מסוכנים לשימוש. כמו כן, הוא מפרסם את כתובות מגרשי המשחקים שנבדקו בהזמנת הרשויות המקומיות במסגרת בדיקה שנתית הנדרשת על-פי התקן.

לדברי הממונה על התקינה במשרד התמי"ת, מר גרישה דייטש, **האתגר הראשי העומד היום בפני מי שרוצה לאכוף את התקן ביעילות אינו מספר הבדיקות הנערכות, אלא יצירת מודעות מלאה בקרב בעלי מגרשי המשחקים (בעיקר הרשויות המקומיות) לאחריות המוטלת עליהם לפי חוק.** כיום חוק התקנים מטיל על הרשויות המקומיות ועל בעלי המגרשים האחרים חובה לעמוד בדרישות התחזוקה לפי תקנים רשמיים. כלומר, אי-עמידה בדרישות התחזוקה שבתקן בדבר מתקני שעשועים היא עבירה על החוק. עם זאת, **עד כה לא ננקטו צעדים משפטיים נגד בעלי מגרשים או ראשי רשויות מקומיות אשר נמצא כי לא עמדו בדרישות התקן המחייבות.**

לדברי מר דייטש, המודעות לנושאי בטיחות במגרשי משחקים גבוהה הרבה יותר מבעבר. עם זאת, יש לאפשר נקיטת צעדי אכיפה שיגבירו עוד יותר את המודעות ואת ההרתעה (גם אם לא במישור הפלילי), כגון הוצאת צו מינהלי לראשי רשויות מקומיות המונע שימוש במתקני משחקים לא תקינים, ומחייב את הרשויות לתקנם ולקבל תעודה המעידה על תיקונם ממעבדה מאושרת בתוך חודש ימים. צעד הרתעתי נוסף הניתן ליישום הוא פרסום תוצאות בדיקות הבטיחות בעיתונים, נוסף על הפרסום באתר האינטרנט של משרד התמי"ת. פעולות כגון אלו טעונות אישור של היועץ המשפטי לממשלה, והוא טרם ניתן.

4. הכשרת כוח אדם

בעבר, בעקבות דיוני הוועדה לקידום מעמד הילד ובעקבות דיונים של ועדה בין-משרדית שעסקה בנושא ליקויי הבטיחות במתקני משחקים, הוחלט כי יוכשר כוח-אדם ברמה הארצית וברשויות המקומיות ובגני-הילדים לעריכת הבדיקות הדרושות במתקנים, להגברת המודעות לבעיית הבטיחות במתקני השעשועים ולפיתוח המיומנות של זיהוי בעיות בטיחות. הקורסים גובשו במשרד ההדרכה במכון התקנים, ונערכו בשלוש רמות:

- קורס לממוני בטיחות ברשויות המקומיות – האחראים לבדיקה החודשית.
- קורס לבדיקת מתקני משחקים במעבדה מאושרת – הבדיקה השנתית (על-פי התקן הקודם; כיום הבדיקה במעבדה מאושרת מחויבת אחת לשלוש שנים).
- קורס לנגנת שנועד לתת להן כלים לזהות בעיות בטיחות במתקנים שבאחריותן.

בעקבות פרסום התקן המחודש, נפתח בחודש יוני 2006 קורס ראשון להכשרת מהנדסים בנושא בטיחות מתקני משחקים ולהסמכתם לערוך בדיקות שנתיות של מתקני משחקים לפי התקן המחודש. היקף הקורס הוא כ-120 שעות, ובמחזור הראשון משתתפים בו כ-15 מהנדסים.

5. היפגעות ילדים במגרשי משחקים

מנתוני רישום הטראומה בישראל עולה כי **בשנים 1998-2004 אושפזו 1,039 ילדים עקב נפילות במגרשי משחקים**.⁶ יודגש כי הנתונים הם על היפגעות במגרשי משחקים עקב נפילות בלבד, ומוגבלים לאשפוז בבתי-החולים שבהם נערך רישום טראומה על-ידי המרכז לחקר טראומה ורפואה דחופה במכון גרטנר. כלומר, הנתונים אינם כוללים היפגעות במגרשי משחקים עקב פגיעות אחרות, מקרי מוות ופניות לחדר המיון, ואינם מקיפים את כל בתי-החולים בישראל. להערכת מנהל המרכז לחקר טראומה ורפואה דחופה, ד"ר קובי פלג, היחס בין פניות לחדר מיון לבין אשפוז הוא כ-10:1, כלומר אשפוז אחד על כל 10 פניות לחדר המיון. לפיכך, אפשר להעריך כי מספר הפניות לחדר מיון עקב היפגעות במגרשי משחקים בשנים האמורות הוא יותר מ-10,000.

מדוח שפרסם ארגון "בטרם" לבטיחות ילדים באפריל 2004, עולה כי **רוב הפגיעות במגרשי משחקים בשנים 1997-2002 נגרמו מנפילות מגובה, וכ-62% מהן היו נפילות ממתקנים**.⁷ מהדוח עולה עוד כי קבוצת הגיל הנתונה בסיכון לנפילה במגרשי משחקים היא בני שנתיים עד שש שנים. מהתפלגות נסיבות הנפילות בטיולים ובמגרשי משחקים בשנים 1997-2002 המצוינות בדוח, עולה כי 55% מהנפילות נגרמו מציוד בשטח או במגרש המשחקים, 19% היו נפילה אחרת מגובה וכ-4% היו נפילה מסולם, ממדרגות או מצוק. לדברי ד"ר קובי פלג, מנהל המרכז לחקר טראומה ורפואה דחופה במכון גרטנר, אין שינוי מהותי בהתפלגות נסיבות הנפילות בשנים 2003-2004.

⁶ ד"ר קובי פלג, מנהל המרכז לחקר טראומה ורפואה דחופה, מכון גרטנר, שיחת טלפון, 15 ביוני 2006; רישום טראומה נערך כיום ב-11 בתי-חולים שבהם מרכזי הטראומה הגדולים בישראל. בשנים 1997-2000 נעשה הרישום בשמונה בתי-חולים; בכל אחת מהשנים 2001, 2003 ו-2006 נוסף בית-חולים אחד לבתי-החולים שברישום.

⁷ "בטרם" – המרכז הלאומי לבטיחות ולבריאות ילדים, **בטיחות ילדים בגני שעשועים**, נייר עמדה, אפריל 2004.

תאריך: 27.1.2022

סקר מוקדם-

דו"ח ביקורת בנושא גני משחקים ציבוריים בתחומי מועצה אזורית הגלבע – אחריות, תכנון ותחזוקה

1. מטרת הביקורת היא לבדוק ולאבחן גני שעשועים בתחומי מועצה אזורית הגלבע, במסגרתה יבחנו מכלול נושאים, הקשורים לתכנון ואחזקתם של גני שעשועים בתחומי המועצה על כלל ישוביה, בחינת גני שעשועים המוגדרים כ"גני שעשועים ללא אבי", כלומר, גני שעשועים שאין עליהם מידע ברור ומובהק למי הם למעשה שייכים ומי הגורם האמון עליהם- הרשות המקומית ו/או הועד המקומי ביישוב. כמו כן, יבדקו תנאי המכרז ועבודתו של הקבלן החיצוני האמון על אחזקה ותקינות המתקנים בגני השעשועים מטעם המועצה.

הצורך בהכנת הדו"ח בנושא דגן נובע לאור העובדה כי לכאורה קיימים פערים בין גני השעשועים השונים שמצויים ברחבי תחום שיפוט המועצה וכן נועד לבחון את עבודת הקבלן החיצוני שמונה עבור תחזוקה ותקינות המתקנים בגנים אלו. כמו כן, הדו"ח נועד לבחון האם התנהלות הרשות המקומית ביחס לנושא הנדון אכן מטופל ומתוקצב בהתאם – האם קיים צורך להרחיב, להנחות, להקצות כוח אדם עבור הטיפול בנושא זה.

בנוסף לכך, ולצורך מניעת נזקים ו/או חבלות ו/או תביעות נזיקין שיכולות להיות מוגשות כלפי המועצה לאור ליקויים שונים בגנים שונים, נוסף הצורך בבחינת הנושא על מנת למנוע את האמור לעיל ולחסוך למעשה לרשות המקומית להיות חשופה לתביעות כלפיה.

2. דו"ח הביקורת יקיף את התקופות בין השנים 2019-2021.

3. שיחת פתיחה עם מהנדס המועצה- מר קובי צורי

ביום 16.12.2021, התקיימה פגישת היכרות עם מהנדס המועצה מר קובי צורי. מהנדס המועצה הוא האחראי במועצה על נושא הביקורת דגן והוא מאגד תחתיו את הטיפול והמעקב אחר נושא זה.

השיחה התקיימה באווירה טובה וחיובית, הצדדים בישיבה העלו את הנקודות עליהם יש בכוונת צוות הביקורת לבצע את הביקורת. נשאלו שאלות כלליות הנוגעות לגורמים במועצה ובחברה החיצונית אשר מתפעלת את גני המשחקים מטעם המועצה, האם קיימים נהלים פנימיים במועצה הנוגעים לנושא המבוקר, המהנדס חשף בפנינו את תחום התחזוקה ואף הציע כי נקיים פגישה עם נציג המשכ"ל אשר יכול לשפוך אור על הנושא.

4. היכרות עם סביבת הביקורת

לאחר קיום הישיבה במשרדו של מהנדס המועצה, הוא הפנה אותנו למוכירתו- גבי אוריאה אשר תהיה אשת הקשר שלנו לנושא איסוף החומרים והמסמכים הדרושים לצורך עריכת הדו"ח. כמו כן, ביקשנו מהמהנדס כי יידע את האחראי על המוקד במועצה שאנו עתידים לפנות אליו על מנת לקבל דו"חות תלויות בקשר לגני משחקים בתחומי המועצה בשנים בנדונות.

5. זיהוי מוקדי הביקורת- יערכו ביקורים בשטח של מספר גני משחקים אשר יבדקו באופן מדגמי עבור הכנת הדו"ח.

תקן ישראלי : מתקני משחקי – אתר המשחקים
מתקני משחקים : אתר המשחקים

SI 1498 part 8

תקן ישראלי ת"י 1498 חלק 8

February 2010

שבט התש"ע - פברואר 2010

ICS CODE: 97.200.40

מתקני משחקים: אתר המשחקים

Playground equipment: Playground



מכון התקנים הישראלי
The Standards Institution of Israel

רח' חיים לבנון 42, תל-אביב 69977, טל' 03-6465154, פקס' 03-6412762, www.sii.org.il

מק/דק/זג/מק/זג 28/05/22
(W-2003) (לאחר המרה מ-W7)

תקן זה הוכן על ידי ועדת המומחים 49005 – מתקני משחקים: אתר משחקים, בהרכב זה: רייזי דגני (יו"ר), שמואל חיימוביץ, טל כהנא, אברהם נוה, ראובן רוזן

כמו כן תרמו להכנת התקן: אלדד מאיר ועדי נוי.

תרומה מיוחדת תרם עו"ד יהודה מירון.

תקן זה אושר על ידי הוועדה הטכנית 490 - מתקני משחק ושעשוע, בהרכב זה:

איגוד התעשייה הקיבוצית	- אלכס טמיר
איגוד חברות הביטוח בישראל	- שלמה גור
איגוד לשכות המסחר בישראל	- רן גרליך
בטרם לבטיחות ילדים	- אביטל אפל-פנקס
המוסד לבטיחות ולגיהות	- אנדרי מטיאס (יו"ר)
המועצה הישראלית לצרכנות	- ערן סופר
התאחדות המלאכה והתעשייה בישראל	- יוסף גזימק
התאחדות התעשיינים בישראל	- אברהם נוה
מכון התקנים הישראלי – אגף התעשייה	- טל כהנא
משרד הבינוי והשיכון	- רייזי דגני
רשות ההסתדרות לצרכנות	- חני מונין

חיים גורביץ ויורי דורמן ריכזו את עבודת הכנת התקן.

הודעה על חויזיה

תקן זה בא במקום
התקן הישראלי ת"י 1498 חלק 8 ממרס 2006
גיליון התיקון מס' 1 מספטמבר 2008

מילות מפתח:

מגרשי משחקים, מתקני משחקים, סימון, תחזוקה, הוראות שימוש, נגישות, אנשים עם מוגבלות, נכים.

Descriptors:

playgrounds, playground equipment, marking, maintenance, instructions for use, accessibility, disabled people, handicapped people.

עדכניות התקן

התקנים הישראליים עומדים לבדיקה מזמן לזמן, ולפחות אחת לחמש שנים, כדי להתאימם להתפתחות המדע והטכנולוגיה. המשתמשים בתקנים יודאו שבידיהם המהדורה המעודכנת של התקן על גיליונות התיקון שלו. מסמך המתפרסם ברשומות כגיליון תיקון, יכול להיות גיליון תיקון נפרד או תיקון המשולב בתקן.

תוקף התקן

תקן ישראלי על עדכוני נכנס לתוקף החל ממועד פרסומו ברשומות. יש לבדוק אם התקן רשמי או אם חלקים ממנו רשמיים. תקן רשמי או גיליון תיקון רשמי (במלואם או בחלקם) נכנסים לתוקף 60 יום מפרסום ההודעה ברשומות, אלא אם בהודעה נקבע מועד מאוחר יותר לכניסה לתוקף.

סימון בתו תקן



כל המייצר מוצר, המתאים לדרישות התקנים הישראליים החלים עליו, רשאי, לפי היתר ממכון התקנים הישראלי, לסמנו בתו תקן:

זכויות יוצרים

© אין לצלם, להעתיק או לפרסם, בכל אמצעי שהוא, תקן זה או קטעים ממנו, ללא רשות מראש ובכתב ממכון התקנים הישראלי.

תוכן העניינים

1	הקדמה
1	מבוא
	פרק א - עניינים כלליים 2
2	1.1 חלית התקן
2	1.2 אזכורים
2	1.3 הגדרות
5	פרק ב - דרישות כלליות
5	2.1 מיקום אתר המשחקים
5	2.2 מיקום המתקנים באתר המשחקים
6	2.3 שילוט
7	פרק ג - דרישות נגישות
7	3.1 אתר המשחקים ומיקומו
8	3.2 מיקום המתקנים הנגשים
8	3.3 נגישות באתר משחקים
11	3.4 מתקני המשחקים שיקושרו לדרך נגישה
11	3.5 אופן הקישור של מתקן משחקים לדרך נגישה
	3.6 מעבר מכיסא גלגלים (או מאמצעי עזר אחר לניידות) אל מתקן המשחקים
13	3.7 והוראות לגבי נדנדה
13	טווחי הגעה לילד הרתוק לכיסא גלגלים

הקדמה

תקן זה הוא החלק השמיני בסדרת תקנים החלים על מתקני משחקים.

חלקי הסדרה הם אלה:

- ת"י 1498 חלק 1 - מתקני משחקים: דרישות בטיחות כלליות ושיטות בדיקה
- ת"י 1498 חלק 2 - מתקני משחקים: דרישות בטיחות נוספות ושיטות בדיקה נוספות לנדנדות תלויות
- ת"י 1498 חלק 3 - מתקני משחקים: דרישות בטיחות נוספות ושיטות בדיקה נוספות למגלשות
- ת"י 1498 חלק 4 - מתקני משחקים: דרישות בטיחות נוספות ושיטות בדיקה נוספות למסילות גלישה
- ת"י 1498 חלק 5 - מתקני משחקים: דרישות בטיחות נוספות ושיטות בדיקה נוספות לסחרחרות
- ת"י 1498 חלק 6 - מתקני משחקים: דרישות בטיחות נוספות ושיטות בדיקה נוספות לנדנדות מאוניים ולמתקני נענוע
- ת"י 1498 חלק 7 - מתקני משחקים: מדריך להתקנה, לפיקוח, לתחזוקה ולתפעול
- ת"י 1498 חלק 8 - מתקני משחקים: אתר המשחקים

מבוא

לאתר המשחקים יש חשיבות רבה. הוא משמש למפגש ולמגוון של פעילויות לא שגרתיות, חווייתיות ויצירתיות, המציבות אתגרים לילדים בגילאים שונים ובטווח יכולות רחב. בכך הוא משמש כור היתוך חברתי חשוב ויום-יומי לאוכלוסייה שהוא משרת. עבור ילד עם מוגבלות, אתר משחקים נגיש יהיה אמצעי להשתלבות בחברת הילדים, להגברת הדימוי העצמי והביטחון העצמי ולשמירה על כבודו האנושי. חשיבות רבה יש לאתר הנגיש גם לדימויו של הורה עם מוגבלות בעיני ילדו, כהורה המסוגל להעניק ביטחון והגנה ולהשתתף בחוויית המשחק, בדומה להורים אחרים.

לאור כל זאת, מטרת חלק זה של סדרת התקנים ת"י 1498 הן אלה:

- א. לקבוע דרישות כלליות לאתרי משחקים;
 - ב. לאפשר לילד עם מוגבלות, נגישות רציפה עד לפתחי מתקני משחקים שונים, ולחלקם אף לתוכם, בכל אתר משחקים ציבורי שתקן זה יחול עליו. כל זאת כדי שיוכל לחוות משחק, בילוי והנאה דומים לאלה שחווים ילדים ללא מוגבלות, והכל תוך השתלבות עם שאר הילדים המשתמשים במתקנים;
 - ג. לאפשר לאדם עם מוגבלות המלווה ילד באתר משחקים לתת עזרה לילד ולפקח עליו.
- דרישות התקן מאפשרות לילד עם מוגבלות להגיע לפתחי מתקנים שונים ומשם לנסות לאתגר את עצמו, לשחק ולהינות בכוחות עצמו, לפי יכולותיו, בדומה לכל ילד אחר. אמנם אי אפשר ליצור אתר עם נגישות עצמאית מלאה לכל מתקני המשחקים, אולם התקן מנסה לקבוע את המידתיות והסבירות כדי לאפשר בסופו של דבר תחושת חוויה והשתתפות רבה ככל האפשר, תוך הבנה שמדובר במקום שהוא אתגרי לכל.

הערה:

בעת תכנון אתר המשחקים יש להביא בחשבון אפשרות של חשיפה ממושכת לקרינת שמש ולתכנן אמצעים יעילים ככל האפשר להצללת האתר ולמניעת התלהטות רכיבי המתקנים (במיוחד בין השעות 10:00 ל-16:00).

פרק א - עניינים כלליים

1.1. חלות התקן

תקן זה מפרט דרישות כלליות לאתר שמוקנים בו מתקני משחקים אשר התקנים הישראליים ת"י 1498 חלקים 1 עד 7 חלים עליהם, לרבות דרישות הדנות בנגישות אדם עם מוגבלות. דרישות הנגישות שבתקן זה אינן חלות על:

א. אתר משחקים ששטחו קטן מ-150 מ"ר;

ב. אתרי משחקים בשמורת טבע, בגן לאומי, באתר עתיקות או ביער קק"ל – שיש להם פטור מדרישות הנגישות לפי תקנות שוויון זכויות לאנשים עם מוגבלות (התאמת נגישות לאתר), התשס"ח-2008.

ג. מתקן משולב (ראו הגדרה 1.3.7) שהשימוש בו מצריך יכולת ניידות ואתגריות גבוהות במיוחד (כגון: מתקן משולב שכולו מורכב מקירות או מרשתות טיפוס וממסילות גלישה).

הערה:

באתר משחקים המיועד במיוחד לילדים עם מוגבלות, נדרשת, נוסף על דרישות הנגישות שבתקן זה, היועצות במומחה מתאים.

1.2. אזכורים

תקנים ומסמכים המוזכרים בתקן זה (תקנים ומסמכים לא מתוארכים - מהדורתם האחרונה היא הקובעת):

תקנים ישראליים

ת"י 1279 חלק 1	-	כיסאות גלגלים : כיסאות מונעים ידנית
ת"י 1498 על חלקיו	-	מתקני משחקים
ת"י 1918 חלק 1	-	נגישות הסביבה הבנויה : עקרונות ודרישות כלליות
ת"י 1918 חלק 2	-	נגישות הסביבה הבנויה : הסביבה שמחוץ לבניין
ת"י 1918 חלק 3.1	-	נגישות הסביבה הבנויה : פנים הבניין - דרישות בסיסיות
ת"י 1918 חלק 4	-	נגישות הסביבה הבנויה : תקשורת
ת"י 1918 חלק 6 ⁽¹⁾	-	נגישות הסביבה הבנויה : אמצעי אזהרה והכוונה לאנשים עם מוגבלות ראייה
ת"י 2142 חלק 1	-	בטיחות בשטחים פתוחים - פתרונות להפרשי גבהים : פתרונות באזורים מבונים

חוקים, תקנות ומסמכים ישראליים

חוק שוויון זכויות לאנשים עם מוגבלות, התשנ"ח-1998
 תקנות החשמל (התקנת רשתות חשמל עיליות במתח עד 1000 וולט), התשנ"ה-1995
 תקנות שוויון זכויות לאנשים עם מוגבלות (התאמת נגישות לאתר), התשס"ח-2008

מסמכים זרים

ADA Accessibility Guidelines for Buildings and Facilities (ADAAG), article 15.6 – Play Areas

1.3. הגדרות

ההגדרות שבסדרת התקנים הישראליים ת"י 1498 כוחן יפה בתקן זה. כמו כן יפה בתקן זה כוחן של הגדרות אלה (המונחים באנגלית הם לפי ADAAG):

1.3.1. אדם עם מוגבלות

כהגדרתו בסעיף 5 לחוק שוויון זכויות לאנשים עם מוגבלות.

⁽¹⁾ נמצא בהכנה.

- 1.3.2. אתר משחקים**
מקום שמצויים בו מתקני משחקים שחלה עליהם סדרת התקנים הישראליים ת"י 1498, ששטחו הוא איחוד מרחבי הנפילה (ראו הגדרה 3.5 בת"י 1498 חלק 1) של מתקני המשחקים שבו וכל השטח הכלוא ביניהם.
- 1.3.3. מערכת העברה (transfer system)**
כהגדרתה בתקן הישראלי ת"י 1498 חלק 1²¹.
- 1.3.4. מתקן קרקעי מטיפוס 1 (ציור 1)**
מתקן משחקים במפלס הקרקע, שכדי להשתמש בו לא נדרש ילד עם מוגבלות המתנייד בכיסא גלגלים או באמצעי עזר אחר להיפרד מהכיסא או מאמצעי העזר שלו. לדוגמה: לוח "איקס מיקס דריקס".
- 1.3.5. רכיב מועדף (נגיש) (ציור 1)**
אחד המתקנים המפורטים להלן, המשמש רכיב מוגבה (הגדרה 1.3.9) במתקן משולב (הגדרה 1.3.7) ותורם לנגישותו:
- מגלשה,
- מתקן סגור (הגדרה 1.3.6) שההתקדמות בו נעשית באמצעות זחילה על משטח קשיח שאין בו פתחים,
- גשר שאפשר לזחול על רצפתו, שהיא משטח קשיח ללא פתחים,
- מתקן קרקעי מטיפוס 1 (הגדרה 1.3.4), שהוא לוח משחק המותקן על מפלס הגבוה ממפלס פני האתר ומתקיים בו אחד מאלה (ראו גם סעיף 3.7):
א. נמצא בטווח הגעה לילד היושב על המפלס האמור, או:
ב. נמצא בטווח הגעה לילד היושב בכיסא גלגלים בתוך המתקן המשולב האמור.
- 1.3.6. מתקן סגור (soft contained play structure) (ציור 1)**
מתקן קרקעי מטיפוס 2 (הגדרה 1.3.8) הכולל כניסה או רכיב מוגבה (הגדרה 1.3.9), שהכנס אליו מצוי בסביבת משחק סגורה, לדוגמה: מנהרת זחילה.
- 1.3.7. מתקן משולב (composite play structure) (ציור 1)**
שני מתקני משחקים לפחות, מחוברים זה לזה וקשורים ביניהם באופן תפקודי, המהווים יחד יחידת משחק אינטגרלית המאפשרת יותר מפעילות משחקית אחת. לדוגמה: מגלשה ומתקן משחקים סגור, שפתחיהם מחוברים באמצעות משטח אופקי מוגבה מעל פני הקרקע.
- 1.3.8. מתקן קרקעי מטיפוס 2 (ground level play component) (ציור 1)**
מתקן משחקים שהכניסה אליו והיציאה ממנו הן במפלס הקרקע, ושלצורך השימוש בו צריך ילד עם מוגבלות המתנייד בכיסא גלגלים או באמצעי עזר אחר להיפרד מהכיסא או מאמצעי העזר שלו; לדוגמה: מתקן נענוע, נדנדה, מגלשה בודדת.
- 1.3.9. רכיב מוגבה (elevated play component) (ציור 1)**
רכיב משחק שהוא חלק ממתקן משולב, שהכניסה אליו או היציאה ממנו (אחת מהן או שתיהן) אינה במפלס הקרקע, ושלצורך השימוש בו צריך ילד עם מוגבלות המתנייד בכיסא גלגלים או באמצעי עזר אחר להיפרד מהכיסא או מאמצעי העזר שלו.
- 1.3.10. ניגוד חזותי (visual contrast)**
כמוגדר בתקן הישראלי ת"י 1918 חלק 6¹¹.
הערה:
עד לאישורו של ת"י 1918 חלק 6 - כמוגדר בהגדרה 1.3.13 בת"י 1918 חלק 1.

²¹ הפניה זו היא לתוספות שהובאו בגיליון התיקון מס' 1 לת"י 1498 חלק 1.

1.3.11. ניגוד מישושי (tactile contrast)

כמוגדר בתקן הישראלי ת"י 1918 חלק 6⁽¹⁾.

הערה:

עד לאישורו של ת"י 1918 חלק 6 - כמוגדר בהגדרה 1.3.14 בת"י 1918 חלק 1.

1.3.12. מין של מתקני משחקים

מתקנים הדומים זה לזה בפעילות ובחוויה שהם מספקים. כך, למשל, מגלשה ישרה ומגלשה שצורתה סליל הן אותו מין של מתקני משחקים, לעומת מתקן נענע המורכב על קפיץ שהוא מין מתקן משחקים שונה משתייהן.

1.3.13. סימן אזהרה

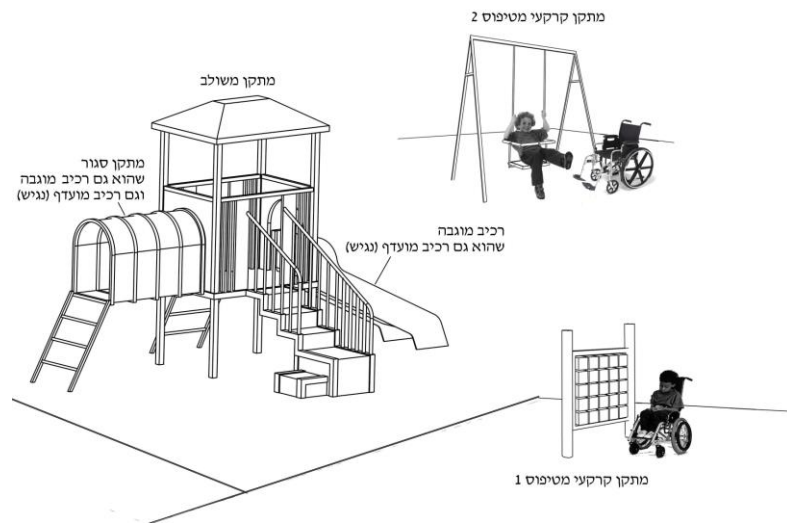
משטח המורכב מגבשושיות עגולות, עשויות בחתך אנכי טרפזי או מעוגל וקטומות בראשן, בניגוד חזותי ובניגוד מישושי לסביבתן הקרובה, שנועד להזהיר מפני סכנה או שינוי במרחב.

1.3.14. רוחב חופשי

כהגדרתו בתקן הישראלי ת"י 1498 חלק 1⁽²⁾.

1.3.15. כבש נגיש

כהגדרתו בתקן הישראלי ת"י 1498 חלק 1⁽²⁾.



צויר 1 - דוגמה לאתר משחקים עם מתקני משחקים

פרק ב - דרישות כלליות

2.1 מיקום אתר המשחקים

- 2.1.1** בסביבה שהטופוגרפיה שלה מאופיינת במפלסים שונים, כגון "טרסות" או קירות תומכים, יש להבטיח כי דרכי הגישה יהיו מוגנות מפני גלישות, מפני מפולות של קרקע וסלעים, מפני זרמי מי גשמים המתנקזים במורד וכדומה (ראו לדוגמה בתקן הישראלי ת"י 2142 חלק 1). אתר המשחקים יוגן גם הוא מפני מפולות. דרכי הגישה יאפשרו החלפת חול וביצוע פעולות תחזוקה אחרות, לפי הצורך.
- 2.1.2** בשטח שעובר מעליו קו חשמל עילי, ימוקם אתר המשחקים באופן שגובהו המינימלי של מוליך קו החשמל העילי מפני הקרקע יהיה כמפורט בטבלה 1.

טבלה 1

הגובה המינימלי של מוליך קו החשמל העילי מפני הקרקע (מ')	סוג קו החשמל העילי ⁽⁸⁾	
	4.5 ^(א)	מוליך מבודד ^(ב)
6	מוליך חשוף	
7		מתח גבוה: 12.6, 22, 33 ק"ו
10		מתח עליון: 161 ק"ו
12		מתח-על: 400 ק"ו

הערות לטבלה:

(א) במקרה של ספק לגבי סוג הקו יש לפנות לחברת החשמל.

(ב) "מוליך מבודד" - כמוגדר בתקנות החשמל (התקנת רשתות חשמל עיליות במתח עד 1000 וולט), התשנ"ה-1995.

(ג) למרות האמור לעיל, בחיבור קו עילי למבנה מותר שהגובה המינימלי של מוליך מפני הקרקע יהיה 3 מ'.

2.2 מיקום המתקנים באתר המשחקים

2.2.1 מיקום לפי גיל

באתר שיש בו מתקנים המיועדים לגילאים שונים, ירוכזו וימוקמו המתקנים לפי קבוצת גיל, כלהלן: שטח למתקנים למשתמשים עד גיל 3 ושטח למתקנים למשתמשים מעל גיל 3. האמור לעיל אינו חל על מתקנים המיועדים למשתמשים מכל הגילאים.

2.2.2 מרחק מקו חשמל

מרחק המתקן מפני מוליך קו חשמל עילי יהיה כמפורט להלן⁽³⁾:

⁽³⁾ במתקנים הכוללים רכיב נייד (כגון נדנדה), דרישות המרחק המינימלי יחולו על כל מרחק היכול להיווצר בעת שימוש במתקן.



ציור 2 – שלט לצייון השגחת בוגר על ילד עד גיל 6

פרק ג - דרישות נגישות

3.1 אתר המשחקים ומיקומו

3.1.1 השיפוע של פני השטח הצמוד לכניסות וליציאות של מתקן משחקים, המחובר לדרך נגישה לפי סעיף 3.4, לא יהיה גדול מ-1.7% (3% לכל כיוון; ממדי השטח הצמוד האמור יהיו כמפורט בתקן הישראלי ת"י 1918 חלק 1 בסעיף הדרן בשטח סיבוב (סעיף 2.7.4).

3.1.2 אם המרחק בין גבול אתר המשחקים לבין שפת המדרכה הסמוכה לכביש, לחניה או למקור סיכון

לילדים (כגון מקום שנקווים בו מים) קטן מ-15 מ', יוגבל המעבר במחסום מתאים. גובה המחסום לא יהיה קטן לכל אורכו מ-90 ס"מ. אם המחסום נמצא על דרך, הוא יאפשר לקלנועית⁽⁴⁾ שרוחבה 80 ס"מ ואורכה 140 ס"מ לעבור דרכו, ויעמוד בדרישות אלה:

- גובה המחסום לכל אורכו לא יהיה קטן מ-90 ס"מ;
- אם המחסום כולל שער הסובב על צירו - הרוחב החופשי בשער יהיה 1.1 מ';
- אם מתוכנן מחסום כמתואר בציור 3 או דומה לו, שהתנועה דרכו במסלול מפותל, אזי יתקיימו במחסום תנאים אלה:

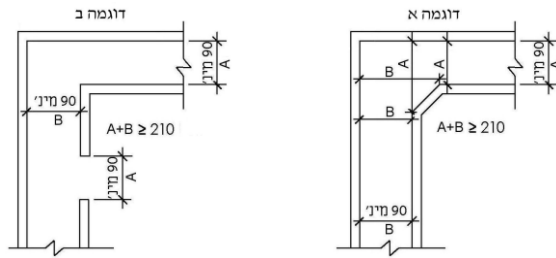
1. גודלה של כל אחת מהמידות X ו-Y יהיה 110 ס"מ לפחות;
2. הגודל של $Y + X$ יהיה 240 ס"מ לפחות.

⁽⁴⁾ במקומות שנופוץ בהם השימוש בקלנועית כפולת מושב יורחבו המעברים בהתאם.

תקן ישראלי : מתקני משחקי – אתר המשחקים
מתקני משחקים : אתר המשחקים

תקן ישראלי 1279 חלק 1

- בודקים לפי התקן הישראלי ת"י 1279 חלק 1 בסעיף ה'דן' בשיטת בדיקה למדידת כוח הדחיפה (סעיף 7.5.2), בשינויים אלה:
1. נתוני כיסא הגלגלים שישמש למדידה יעמדו בדרישות אלה:
 - א. רוחב מושב כיסא הגלגלים יהיה 40 ס"מ עד 45 ס"מ;
 - ב. מידות הגלגל האחורי: קוטר חיצוני 24 אינץ' (61 ס"מ); רוחב בין 1.1 אינץ' ל-1.375 אינץ' (בין 2.75 ס"מ ל-3.75 ס"מ);
 - ג. מסת הכיסא תהיה בין 15 ק"ג ל-20 ק"ג.
 2. ייעשה שימוש בבוטת-דמה המתאימה למסה מקסימלית 75 ק"ג או 100 ק"ג, כאשר חלוקת המסה בה תהיה כך: 7 משקולות בנות 6 ק"ג כל אחת על "צוואר" הבוטה (trunk) ו-4 משקולות בנות 6 ק"ג כל אחת על "רגלי" הבוטה (upper legs); בסך הכל תגיע מסת הבוטה עם המשקולות ל-75 ק"ג.
 3. הפעלת הכוח האופקי תיעשה על גבי שלדת כיסא הגלגלים בגובה הקצה העליון של הגלגל האחורי ± 3 ס"מ.
- (ג) שיטת בדיקה למדידת כוח דחיפה לביצוע פניית 90°**
- בודקים לפי התקן הישראלי ת"י 1279 חלק 1 בסעיף ה'דן' בשיטת בדיקה למדידת כוח הדחיפה (סעיף 7.5.2), בשינויים אלה:
1. כאמור בסעיף (ב) בסעיף המשנה 1, 2.
 2. מהלך הבדיקה יכלול יישור הגלגלים הקדמיים של הכיסא והכנתם לקראת תנועה קדימה. נועלים את הגלגל האחורי הימני של הכיסא ומפעילים כוח אופקי בגובה הקצה העליון של הגלגל האחורי השמאלי ± 3 ס"מ ובצמוד אליו על גבי שלדת כיסא הגלגלים.
 3. באמצעות הפעלת הכוח מביאים את הכיסא למצב שישלים ביצוע פניית 90°. עורכים את 6 הבדיקות כמתואר להלן: 3 פעמים ביצוע פנייה לאותו כיוון; סיבוב הכיסא ב-180° וחזרה על הבדיקה 3 פעמים נוספות.
- 3.3.4 דרישות נוספות לדרך נגישה**
- א. רוחבה החופשי של דרך נגישה במפלס שמצויים בו מתקני המשחקים לא יהיה קטן מ-160 ס"מ, למעט במקרה ששטחו של אתר המשחקים קטן מ-90 מ"ר, שאז לא יהיה רוחבה החופשי של הדרך הנגישה מחוץ למתקן משחקים קטן מ-130 ס"מ.
 - ב. רוחבה החופשי של דרך נגישה בתוך מתקן משחקים, המיועדת לאדם המתנייד בכיסא גלגלים, לא יהיה קטן מ-90 ס"מ.
 - ג. לפני פתח בדרך נגישה ואחריה, לרבות פתח כניסה או יציאה של מתקן משחקים, ובדרך המשנה כיוון ביותר מ-30°, יימצא תוואי נגיש שיאפשר תמרון לאדם עם מוגבלות, לרבות אדם המתנייד בכיסא גלגלים. התוואי הנגיש יכלול שטח פנוי כנדרש בתקן הישראלי ת"י 1918 חלק 1 בסעיף ה'דן' בשטח סיבוב (סעיף 2.7.4), או שסכום מידות הרוחב (A+B) שלו לא יהיה קטן מ-210 ס"מ וכל אחת מהמידות A ו-B לא תהיה קטנה מ-90 ס"מ, כמתואר בצירור 4.



ציור 4 - דוגמות לתוואי נגיש (המידות בסנטימטרים)

- ד. בדרך נגישה יימצאו שטחים מינימליים לסיבוב כנדרש בתקן הישראלי ת"י 1918 חלק 1 בסעיף הדן בשטח סיבוב, והמרחק ביניהם לא יהיה גדול מ-15 מ".
- ה. בקצה דרך נגישה יימצא שטח פנוי ששטחו כנדרש בתקן הישראלי ת"י 1918 חלק 1 בסעיף הדן בשטח סיבוב.
- ו. השיפוע לאורך דרך נגישה במפלס שמצויים בו מתקני משחקים באתר לא יהיה גדול מ-3.4° (6%).
- ז. השיפוע לרוחב דרך נגישה לא יהיה גדול מ-1.45° (2%).
- ח. רוחב מישק בדרך נגישה, אם קיים, לא יהיה גדול מ-8 מ"מ.
- ט. רוחב מעבר חופשי בפתח המקושר לדרך נגישה לא יהיה קטן מ-80 ס"מ.
- י. יינקטו בפני הדרך אמצעים למניעת החלקה.
- יא. למניעת החלקה בתנאי רטיבות, פני הדרך יתוכננו כך שהמים יתקזו מפניהם בעצמם.

3.3.5 הגנה והזהרה

- בדנדה תלויה (ת"י 1498 חלק 2), בסחרהר מטיפוס A (מושבים סובבים) (ראו הגדרה 4.2.1 בת"י 1498 חלק 5), ובסחרהר מטיפוס C (ראו הגדרה 4.2.3 שם) אם תחתית מאחזי התלייה שלה נמוכה מ-2 מ"י מגובה פני אזור החולם שמתחת לה (ראו הגדרה 3.13 בתקן הישראלי ת"י 1498 חלק 1), גבול מרחב הנפילה (ראו הגדרה 3.5 שם) יוקף באחד מהאמצעים האלה, ובאופן שלא יהווה סכנה למשתמשים באתר המשחקים⁽⁶⁾:
1. הגבול החיצוני של מרחב הנפילה יוקף במחסום קשיח, שימנע כניסה או ריצה לא מבוקרת דרכו. מרחק המחסום מגבול מרחב הנפילה יהיה 1 מ". גובה המחסום יהיה 60 ס"מ לפחות, ותחתיתו תימשך ברציפות בגובה של 0 עד 30 ס"מ מעל מפלס פני האתר. המחסום יהיה בניגוד חזותי לסביבתו. במחסום יימצאו שני פתחים שרוחבם 90 ס"מ עד 110 ס"מ, שימוקמו בשני כיוונים מנוגדים ככל האפשר; בדנדה תלויה יימצאו הפתחים בכיוונים ניצבים למסלול תנועת הנדנדה, מול בסיס החצובה. נוסף על כך יימצאו במחסום שני פתחים נוספים במידות כמפורט לעיל, שימוקמו באופן שיקל על כניסה ויציאה של משתמשים ממרחב הנפילה אל שאר שטחי אתר המשחקים.
 2. סימן אזהרה (ראו הגדרה 1.3.11 ו-1.3.11.1), או רצועה בפני השטח המצויה בניגוד חזותי ובניגוד מישושי (ראו הגדרות 1.3.10 ו-1.3.11) לסביבתה הקרובה, שרוחבה 60 ס"מ, יימצאו בכל היקף הגבול החיצוני של מרחב הנפילה, כשצידים הפונה למרחב הנפילה מצוי בגבול מרחב הנפילה בסמוך לו. בסימן האזהרה

או ברצועה, לפי העניין, יימצאו שני מעברים שרוחבם 90 ס"מ עד 110 ס"מ, בשני כיוונים מנוגדים; בנדנדה תלויה יימצאו המעברים בכיוונים ניצבים למסלול תנועת הנדנדה, מול בסיס החצובה.
3. אפשר שמחסום, סימן אזהרה או רצועה בפני השטח כמפורט בסעיפי המשנה 1, 2 לעיל יקיפו כמה נדנדות תלויות או/וגם סחרחרות מטיפוס A או C יחדיו.

3.4 מתקני המשחקים שיקושרו לדרך נגישה

3.4.1 מספר המתקנים מכל מין (הגדרה 1.3.12) שיקושרו לדרך נגישה באתר המשחקים יהיה כמפורט להלן:
א. מתקן קרקעי מטיפוס 1 (הגדרה 1.3.4) - אחד לפחות מכל מין (הגדרה 1.3.12);
ב. מתקן קרקעי מטיפוס 2 (הגדרה 1.3.8) - אחד לפחות מכל מין; לעניין זה, מתקנים מאותו מין המשמשים כל אחד לקבוצת גיל אחרת ייחשבו מתקנים מאותו מין. אם באתר משחקים יש 6 נדנדות תלויות לפחות - 2 נדנדות תלויות לפחות יקושרו לדרך נגישה.
ג. מתקן משולב (הגדרה 1.3.7) -
1. אם מיועד לילדים מעל גיל 3 - בהתאם למספר הרכיבים המוגבהים שבו או שבאתר, לפי הוראות סעיף 3.5.3.1.
2. אם מיועד לילדים עד גיל 3 - לפי הוראות סעיף 3.5.3.2.
הקישור לדרך הנגישה ייעשה כמפורט בסעיף 3.5.

3.4.2 חלק של אתר משחקים, ששיפוע פני השטח בו לכיוון אחד לפחות גדול מ-8.5% (15%) ושהפרש הגובה בין ראש חלק האתר לבסיסו אינו גדול מ-2 מ', ושהוא עצמו משמש למשחק, בין אם הותקן בו מתקן משחקים ובין אם לא - ייחשב כאילו היה מתקן משולב. זאת למעט משטח תנועה משופע, כגון משטח לגלגליות.

3.4.3 מתקן משחקים סגור (הגדרה 1.3.6) שאינו חלק ממתקן משולב -
אם יש לו עד שלוש כניסות - לכניסה אחת לפחות תוביל דרך נגישה;
אם יש לו ארבע כניסות לפחות - לשתי כניסות לפחות תוביל דרך נגישה.

3.5 אופן הקישור של מתקן משחקים לדרך נגישה

למתקני המשחקים המפורטים בסעיף 3.4 תוביל דרך נגישה, לפי הדרישות האלה:

3.5.1 מתקן קרקעי מטיפוס 1

המתקן יימצא על דרך נגישה בטווח הגעה אל צד המתקן או אל חזיתו, לפי העניין, לפי דרישות סעיף 3.7.

3.5.2 מתקן קרקעי מטיפוס 2

הכניסה והיציאה יהיו כמפורט בסעיף 3.6; עם זאת, לגבי מגלשה בודדת נדרש האמור בסעיף 3.6 (1) בלבד.

3.5.3 מתקן משולב

3.5.3.1 אם מתקיים אחד מאלה -

- מספר הרכיבים המוגבהים (הגדרה 1.3.9) במתקן המשולב המיועד לילדים מעל גיל 3 הוא כמפורט בטבלה 4 בטור 1, או
- סך כל הרכיבים המוגבהים באתר המשחקים הוא כמפורט בטור 2 בטבלה, והם נכללים ביותר ממתקן משולב אחד המיועד לילדים מעל גיל 3,

⁽⁵⁾ ראו בתקן הישראלי ת"י 1498 חלק 1 בסעיף הדין בהגנה מפני פגיעה מסוגי תנועה אחרים (סעיף 4.2.8.5).

אזי יחוברו הכניסות והיציאות של רכיבים מוגבהים לדרך נגישה בכמות ובאופן המפורטים בטורים 3 ו-4 בטבלה 4:

טבלה 4

טור 4	טור 3	טור 2	טור 1
הערות	מספר הרכיבים המועדפים (נגישים) באתר המשחקים שיחוברו לדרך נגישה ואופן חיבורם לדרך הנגישה	סך כל הרכיבים המוגבהים באתר המשחקים	סך כל הרכיבים המוגבהים במתקן משולב
1. אם המתקן המשולב הוא מתקן המשחקים היחיד שהוצב באתר - אזי חובת החיבור של המתקן לדרך נגישה תחול גם אם הוא מכיל 4 רכיבים מוגבהים בלבד; 2. אם אחד הרכיבים המוגבהים הוא מגלשה - יובילו מערכת ההעברה או הכבש הנגיש לפתח של מגלשה אחת לפחות; 3. אם החיבור לדרך נגישה נעשה באמצעות כבש נגיש – יימצא בצמוד לפתח של הרכיב המועדף (הנגיש) משטח העברה (ראו סעיף 4.2.9.5(ד) בת"י 1498 חלק 1 ⁽²⁾).	רכיב מועדף (נגיש) אחד לפחות, שיחובר באמצעות מערכת העברה או כבש נגיש	בין 6 ל-12	בין 5 ל-10
4. תחול הערה 2; 5. בצמוד לפתח של רכיב מועדף (נגיש) אחד יימצא משטח העברה (ראו סעיף 4.2.9.5(ד) בת"י 1498 חלק 1 ⁽²⁾), ובפתחי הרכיב המועדף (הנגיש) הנוסף יותקנו אמצעים לסיוע בתנועה (ראו סעיף 4.2.9.5(ו) שם); האמור לעיל אינו חל על רכיב מועדף (נגיש) שהוא לוח משחק (מתקן קרקעי מטיפוס 1).	שני רכיבים מועדפים (נגישים) לפחות, ממינים שונים, שיחוברו באמצעות מערכת העברה או כבש נגיש	בין 13 ל-25	בין 11 ל-19
6. תחול הערה 2; 7. בצמוד לפתח של רכיב מועדף (נגיש) אחד לפחות יימצא משטח העברה (ראו סעיף 4.2.9.5(ד) בת"י 1498 חלק 1 ⁽²⁾), ובפתחי הרכיבים המועדפים הנגישים האחרים יותקנו אמצעים לסיוע בתנועה (ראו סעיף 4.2.9.5(ו) שם); האמור לעיל אינו חל על רכיב מועדף (נגיש) שהוא לוח משחק (מתקן קרקעי מטיפוס 1).	כבש נגיש יוביל למפלס הראשון לפחות של המתקן המשולב, ואילו יחוברו 3 רכיבים מועדפים (נגישים) לפחות, כאשר אחד מהם לפחות הוא מגלשה	26 לפחות	20 לפחות

- 3.5.3.2.** לצורך החישוב לפי טור 1 או 2 שבטבלה 4:
- מבין לוחות המשחק המותקנים במתקן משולב, שתחתיתם מצויה במפלס שגובהו 2 מ' לפחות מעל פני הקרקע, רק שליש יובאו בחשבון לצורך טורים 1 ו-2 בטבלה;
 - המספרים הנקובים בטורים 1 ו-2 מתייחסים למספר הרכיבים המוגבהים; לא נספרים מערכת העברה או כבש נגיש.
- 3.5.3.3.** צמוד לפתח הרכיב המועדף (הנגיש) יימצא שטח פנוי בקוטר 60 ס"מ לפחות.
- 3.5.3.4.** הפרש הגובה האנכי בין פני מדרגת ההעברה העליונה של מערכת ההעברה לבין מפלס הכניסה לרכיב המועדף (הנגיש) לא יהיה גדול מ-20 ס"מ, ואם הרכיב המועדף (הנגיש) הוא מגלשה - לא יהיה גדול מ-5 ס"מ.
- 3.5.3.5.** במתקן משולב המיועד לילדים עד גיל 3: במקום הדרישות בסעיף 3.5.3.1 לעיל, גובה המפלס של לפחות כניסה אחת למתקן לא יהיה גדול מ-45 ס"מ מעל המפלס שכיסא גלגלים יכול לנוע עליו.
- 3.6. מעבר מכיסא גלגלים (או מאמצעי עזר אחר לניידות) אל מתקן המשחקים והוראות לגבי נדנדה**
 כאשר לצורך שימוש במתקן משחקים המחובר לדרך נגישה נדרש אדם עם מוגבלות להיפרד מכיסא גלגלים או מאמצעי עזר אחר לניידות, או לחזור אליהם (להלן: מקום היפרדות), יתקיימו דרישות אלה:
- (1) במקום ההיפרדות יימצא שטח פנוי כנדרש בתקן הישראלי ת"י 1918 חלק 1 בסעיף הדן בשטח סיבוב (סעיף 2.7.4). למרות האמור לעיל, אם מקום ההיפרדות הוא במתקן משולב – קוטר הסיבוב לא יהיה קטן מ-1.30 מ'. השיפוע של מקום ההיפרדות לא יהיה גדול מ-1.15% (2% לכל כיוון).
 - (2) הנקודה או המושב שאליהם עובר אדם עם מוגבלות הנפרד מכיסא גלגלים או מאמצעי עזר אחר לניידות, למעט במעבר למגלשה שהיא מתקן קרקעי מטיפוס 2 (הגדרה 1.3.8) או במעבר למשטח העברה (ראו סעיף 4.2.9.5 בחלק 1⁽²⁾), יימצאו בגובה שבין 28 ס"מ ל-60 ס"מ מעל פני המשטח שעליו מצוי כיסא הגלגלים, ובלבד שלגבי נדנדה יישמר מרווח מינימלי מתחת למושב לפי דרישות התקן הישראלי ת"י 1498 חלק 2.
 - (3) נדנדה תלויה (מתקן קרקעי מטיפוס 2, ראו הגדרה 1.3.8) שמובילה אליה דרך נגישה תתאים למגוון גילאים. מבנה מושב הנדנדה יהיה כזה שיתמוך את גוף המשתמש, כך שהשימוש בה לא יצריך שימוש בידיים.
- 3.7. טווחי הגעה לילד הרותק לכיסא גלגלים**
 בדרך נגישה שנדרשת בה גישה צידית או חזיתית לצורך שימוש במתקן משחקים, כגון גישה למתקן קרקעי מטיפוס 1 ולשולחנות משחק, יתקיימו דרישות אלה:
1. כדי לאפשר גישה חזיתית עם חלל פנוי לברכיים ולכפות הרגליים - יישמר בין פני השטח לתחתית המתקן חלל פנוי שגובהו 61 ס"מ לפחות, רוחבו 67 ס"מ לפחות ועומקו 43 ס"מ לפחות.
 2. כדי לאפשר גישה חזיתית ללא דרישה לחלל פנוי לברכיים ולכפות הרגליים - חלקי המתקן שהילדים משתמשים בהם יימצאו בגובה שבין 45 ס"מ ל-100 ס"מ.
 3. כדי לאפשר גישה צידית למתקן משחקים - חלקי המתקן שהילדים משתמשים בהם יימצאו בגובה שבין 30 ס"מ ל-120 ס"מ.

א.ד. מתקני משחק בע"מ

אחזקה - שיפוץ - התקנה - מכירה

חשבון עסקה מספר : 08/010697

מקור: עוסק מורשה 513568170 תאריך: 03/08/21 שעת: 08:10 דף 1 מתוך 1

מספרים: 01843

מחלק: מועצה אזורית הגלילוע משכ"ל

סלפון: פקס: ט-מ/ת-6: 50022308-6

#	מס' פריט	תאור פריט	כמות	ש"ח ליחידה	סה"כ ש"ח
0	1	הזמנה מס' P402106-19-87-5	1.00	0.00	0.00
0	2	גן מרכזי, מולות	1.00	0.00	0.00
103395	3	שעת עבודה לעבודות שיפוץ ותיקון מקצועיות ליישור קרוסלה	3.00	364.50	1,093.50
0	4	שצ"פ אורנה, גן נר	1.00	0.00	0.00
102875	5	מגלשה ישראל בגובה 1 מ' מפירגלאס	1.00	1,621.62	1,621.62
0	8	שצ"פ עליות, גן נר	1.00	0.00	0.00
119983	7	כבל סיפוס עם מדבדב	2.50	907.20	2,268.00
0	8	שצ"פ חצר, ליד גני	1.00	0.00	0.00
103395	9	שעת עבודה לעבודות שיפוץ ותיקון מקצועיות לחיזוק מתקנים	4.00	364.50	1,458.00
102875	10	מגלשה ישראל בגובה 1 מ' מפירגלאס	1.00	1,621.62	1,621.62
102877	11	מגלשה ישראל בגובה 1.6 מ' פירגלאס	1.00	1,701.00	1,701.00
0	12	חבר, מול הפטנט	1.00	0.00	0.00
102744	13	דגנות קורה לשלושה משתמשים (סירה)	1.00	2,000.00	2,000.00
104017	14	בריקת מת" לאתר	1.00	729.00	729.00
0	15	רם און, מרכזי	1.00	0.00	0.00
102841	16	סולם כבלים מחיר ליחידה סדה של 1 מ"ר	2.00	1,134.00	2,268.00
0	17	מלאכה, מרכזי	1.00	0.00	0.00
102983	18	משב לנידוד עלה ודר	2.00	170.10	340.20

15,100.94	סה"כ ללא מע"מ:	28.80	→ 12,832.94
1,492.57	מע"מ: % (7.50)		→ 962.47
16,233.51	סה"כ לאחר הגנה:		→ 13,795.41
2,759.70	מע"מ 17.00%		→ 2,345.22
18,993.21	סה"כ לתשלום:		→ 16,140.63

3. צבי הנדסה וניהול בע"מ
23-08-21

קובי צורי
מנהל מחלקת הגלילוע

שם המקבל: _____ חתימה: _____ תאריך: _____

א.ד.מ

מתקני משחק בע"מ

אחזקה • שיפוט • התקנה • מכירה

חשבון עסקה מספר: 08/009389
 מספרים: 01843
 עוסק מורשה 513568170
 תאריך: 02/02/21
 שעה: 08:14
 דף 1 מתוך 1

לכבוד: מועצה אזורית הגלובע משכ"ל
 טלפון:
 פקס:
 ע-מ/ת-ז: 50022308-6

מס' פריט	תאור פריט	כמות	ש"ח לחידה	סה"כ ש"ח
114 1	הזמנה מס' P402105-18-087-01	1.00	0.00	0.00
1 2	אחזקת מתקני משחק חודש 01/2021 לפי פירוט מצורף	56.00	188.30	10,544.80
129 3	בשצ"פ	2.00	158.10	316.20
130 4	במוסדות חינוך	1.00	0.00	0.00
131 5	עמלת החברה לפיתוח משאבי אנוש מגולמת מטה (הנחה שלילית)	1.00	0.00	0.00

סה"כ ללא מע"מ:	10,861.00	סה"כ 61.00
הנחה: % (7.50)	814.57	
סה"כ לאחר הנחה:	11,675.57	
מע"מ 17.00%	1,984.85	
סה"כ לתשלום:	13,660.42	

אחזקה 01/2021 ש"ח

החתימה

שם המקבל

פרייקס: משכ"ל

מפקח המסחר (ענברי קרני)
 א.ד. מתקני משחק בע"מ

מ.ד.ש. הנדסה וניהול בע"מ
 18.02.2021

ט. דבי הנדסה וניהול בע"מ

18-02-2021

נחיר נבחר ממוני הוזה
 עובר לב

א.ד.מ

מתקני משחק בע"מ

אחזקה • שיפוט • התקנה • מכירה

חשבון עסקה מספר: 08/011147
מקור מספרים: 01843
 עוסק מורשת 513568170
 תאריך: 02/11/21
 שעה: 07:10
 דף 1 מתוך 1

לכבוד: מועצה אזורית הגלובע משכ"ל
 טלפון:
 פקס:
 ע-מ/ת-ז: 50022308-6

מס' פריט	תאור פריט	כמות	ש"ח ליחידה	סה"כ ש"ח
114 1 <td>הזמנה מס' P402105-16-087-01 <td>1.00 <td>0.00 <td>0.00</td> </td></td></td>	הזמנה מס' P402105-16-087-01 <td>1.00 <td>0.00 <td>0.00</td> </td></td>	1.00 <td>0.00 <td>0.00</td> </td>	0.00 <td>0.00</td>	0.00
1 2 <td>אחזקת מתקני משחק חודש 10/2021 לפי פירוט מצורף <td>1.00 <td>0.00 <td>0.00</td> </td></td></td>	אחזקת מתקני משחק חודש 10/2021 לפי פירוט מצורף <td>1.00 <td>0.00 <td>0.00</td> </td></td>	1.00 <td>0.00 <td>0.00</td> </td>	0.00 <td>0.00</td>	0.00
129 3 <td>בש"פ <td>58.00 <td>188.30 <td>10,844.80</td> </td></td></td>	בש"פ <td>58.00 <td>188.30 <td>10,844.80</td> </td></td>	58.00 <td>188.30 <td>10,844.80</td> </td>	188.30 <td>10,844.80</td>	10,844.80
130 4 <td>במסדות חינוך <td>2.00 <td>158.10 <td>318.20</td> </td></td></td>	במסדות חינוך <td>2.00 <td>158.10 <td>318.20</td> </td></td>	2.00 <td>158.10 <td>318.20</td> </td>	158.10 <td>318.20</td>	318.20

10,861.00	סה"כ ללא מע"מ:	10,861.00
814.57	הנחה: % (7.50)	814.57
11,675.57	סה"כ לאחר הנחה:	11,675.57
1,984.85	מע"מ 17.00%	1,984.85
13,660.42	סה"כ לתשלום:	13,660.42

קובי צורי
 מנהל מ.א. הגלובע
 02/11/21

שם המקבל _____ חתימה _____ תאריך _____
 מ.א. מתקני משחק בע"מ
 מס': 09/826757
 פרויקט: משכ"ל
 מפקח המספר: (עבור קדוש)
 א.ד. מתקני משחק בע"מ

מ.א. מתקני משחק בע"מ
 10.11.21
 10.11.21

מ.א. מתקני משחק בע"מ
 10-11-2021
 מנהל מתקני משחק בע"מ
 עומד עם

א.ד.מ מתקני משחק בע"מ

אחזקה - שיפוע - התקנה - מכירה

מקור		מספר : 08/010335		חשבון עסקה	
עוסק מורשה 513568170		מספרים: 01843		לכבוד :	
תאריך: 04/07/21				מועצה אזורית הגלובע משכ"ל	
שעת: 09:10				טלפון:	
דף 1 מתוך 1				פקס:	
				ע-מ/ת-ז: 50022308-6	
סה"כ ש"ח	ש"ח ליחידה	כמות	תאור פריט	# מס' פריט	
0.00	0.00	1.00	הזמנה מס' P402105-18-087-01	114	1
0.00	0.00	1.00	אחזקת מתקני משחק חודש 06/2021 לפי פירוט מאורף	1	2
10,733.10	188.30	57.00	בשע"פ	129	3
316.20	158.10	2.00	במוסדות חינוך	130	4
11,049.30	סה"כ ללא מע"מ:	61.00			
828.70	הנחה: % (7.50)				
11,878.00	סה"כ לאחר הנחה:				
2,019.26	מע"מ 17.00%				
13,897.26	סה"כ לחסלום:				

אחזקה 06/2021 ש"ח

שם החקבל _____ חתימה _____ תאריך _____

קובי עזרי
התקנים ת.א. הגלובע

א.ד.מ מתקני משחק בע"מ
מפק המסמך (עובר קדם) 09-8826957
א.ד.מ מתקני משחק בע"מ פרייקט: משכ"ל

מחירי הוציאה וניהול בע"מ
11.07.2021
כ נ ו ק ב ע

מ. דב' הנוטה וניהול בע"מ

11-07-2021
מוחזר נבדק מול נתוני חוזה
עומר לב



החברה לפתוח משאבי אנוש
בשלטון המקומי (1995) בע"מ
ח.פ. 512126798



החברה לפיתוח משאבי אנוש
בשלטון המקומי (1995) בע"מ

מקור		תעודת חיוב מספר 30371257	
לכבוד: הגלבוע - מועצה אזורית קבוץ עין חרוד ד.ב. גלבווע 18120 טלפון : 04-6533201 פקס : 04-6531219 מספרן אצלנו : 5000241 עסק מורשה : 500223086 דוא"ל : mazal@hagilboa.org.il		תאריך תעודה : 07.01.2021 מועד הדפסה : 07.01.2021 14:08 דף : 1 מתוך 1 תנאי משלום : שוטף 45 מועד הפרעון : 17.03.2021 תאריך בסיס : 06.01.2021 חטיבה : רכש שם הרכז : רויטל אליאב טל. הרכז : 03-6235443 לקוח מזמין : 5000241 הגלבווע - מועצה אזורית הזמנת לקוח : 5031831 סימולן לקוח : מס' ושם ספק : 4002901 א.ד. מתקני משחק בעמ מבטל מסמך : מקטין מסמך : סמנ"ל כספים : ליאת דוד	
קוד חברה : 3000 פרייקט : P402105 פנ"א רכש מתקנים : עסקה : P-402105-18-00087-1 **הגלבווע. אחזקה חודשית בשצ"פ וגנ"* חודש פעילות :			
שורה	מק"ט	תיאור	כמות
10	103440	חשבון נובמבר אחזקה לגביה חודשית עפ"י כתב כמויות רצ"ב 11/20	1.00
			יח' פנ
			מחיר יחידה
			סכום לשורה
			13,660.42
			13,660.42
			סה"כ בש"ח:

קובי גורן
מנהל ת.א. הגלבווע





החברה לפיתוח משאבי אנוש
בשלטון המקומי (1995) בע"מ
512126798 .פ.ח



החברה לפיתוח משאבי אנוש
בשלטון המקומי (1995) בע"מ

מקור		תעודת חיוב מספר 30417943	
לכבוד:	הגלובע - מועצה אזורית	תאריך תעודה :	07.02.2022
קבוצת עין חרוד ד.ג. גלובע 18120		מועד הדפסה :	08.02.2022 07:22
טלפון :	04-8533201	דף :	1 מתוך 1
פקס :	04-6531219	תאריך תשלום :	45 שוטף
מספר אגים :	5000241	מועד הפרעון :	17.03.2022
עסק מורשה :	500223088	תאריך בסיס :	19.01.2022
דוא"ל :	mazal@hagilboa.org.il	חטיבה :	רכש
		שם הרכז :	חיטל אליאב
		טל. הרכז :	03-6235443
		לקוח זמני :	5000241
		הגלובע - מועצה אזורית	
קוד חברה :	3000	הזמנת לקוח :	5031831
פרויקט :	P402105	סימולין לקוח :	
עסקה :	P-402105-18-00087-1	מס' וועם ספק :	4002901
חודש פעילות :	**הגלובע אחזקה חודשית בשצ"פ וגנ"	מבטל מסמך :	
		מקטין מסמך :	
		סמנכל כספים :	ליאת דוד
		א.ד. מתקני משחק בעמ	

שורה	מק"ט	תיאור	כמות	יח' טע	מחיר יחידה	סכום לשורה
10	103440	חשבון דצמבר אחזקה לגביה חודשית עפ"י כתב כמותי רצ"ב	1.00	טע	13,660.42	13,660.42
						12/21
		סה"כ בש"ח:				13,660.42


קובי צנור
יו"ר מ.א. הגלובע



רח' הארבעה 19, תל-אביב 67133, ת.ד. 20054, טל. 03-6235252, פקס 03-5614183, www.mashcal.co.il

פניות למוקד המועצה בנושא גני שעשועים :

מספר	סטטוס	קטגוריה	אגף	יישוב	תאור	שם מדווח	תגובות	מועד סגירת הדיווח
2053622	טופל	גני שעשועים	מנהל פיתוח בית אלפא		מתקן שבור במכשירי כושר בקיבוץ	שחר יערי	שרון שטמון רווחה וטרינריה קבט - ביטחון ביוב- סתימות מים ביוב- שנות פניות הציבור קורונה תאורה הצפות גשמים- שטחים ציבוריים 17/01/21 12:56: קובי העביר לי מייל ממשל שטופל"	17.1.2021 9:56
3034211	נסגר	גני שעשועים	מנהל פיתוח בית אלפא		הנל מתלוננת על מתקן כטושר שבור מעל הכל-ב"	שחר יערי	שרון שטמון רווחה וטרינריה קבט - ביטחון ביוב- סתימות מים ביוב- שנות פניות הציבור קורונה תאורה הצפות גשמים- שטחים ציבוריים 11/10/21 08:23: אורינה עדכנה שלמרות שלא באחריות החברה הם גיעו למקום לינוס לטדר שרון שטמון רווחה וטרינריה קבט - ביטחון ביוב- סתימות מים ביוב- שנות פניות הציבור קורונה תאורה הצפות גשמים- שטחים ציבוריים 15:12: אורינה עדכנה שמתקני כושר באחריות הקיבוץ עדכנה את הפונה"	12.1.2022 14:13
3438002	טופל	גני שעשועים	מנהל פיתוח מגן שאול		מוסרת שיש בגן השעשועים במגן שאול קרוסלה שעומדת ליפול ומוסרת שזו סכנה לילדים מוסרת שכבר פנתה בנושא וטרם טופל	יעקב ביטון	שרון שטמון רווחה וטרינריה קבט - ביטחון ביוב- סתימות מים ביוב- שנות פניות הציבור קורונה תאורה הצפות גשמים- שטחים ציבוריים 29/12/21 11:16: אורינה עדכנה שחברת האחזקה בדקה והקרוסלה תקינה לחלוטין"	29.12.2021 10:16

3435428	טופל	גני שעשועים	מנהל פיתוח גר		טוען שבגן השעשועים יש גשר שאחד מהשלבים שבור.	שגיא לא מסר	שרון שטמון רווחה וטרינריה קבט - ביטחון ביוב- סתימות מים ביוב- שנות פניות הציבור קורונה תאורה הצפות גשמים- שטחים ציבוריים 16/12/21 12:07: אורינה עדכנה שטופל"	16.12.2021 11:07
3420392	נסגר	גני שעשועים	מנהל פיתוח מולדת		אין להם גן שעשועים אחד ביישוב. מבקשים מתקן תקין ליישוב	דפנה לנרי	שרון שטמון רווחה וטרינריה קבט - ביטחון ביוב- סתימות מים ביוב- שנות פניות הציבור קורונה תאורה הצפות גשמים- שטחים ציבוריים 29/12/21 11:18: אורינה עדכנה שהוגשו בקשות לגני שעשועים חדשים ביישובים ביניהם מולדת"	29.12.2021 10:18
3379823	טופל	גני שעשועים	מנהל פיתוח גר		ברחוב אורן פינת נערה יש גן משחקים שנמצא בשלבי בניה על שם אורה זל טוען שחלק מהמתקנים הם מתקנים מסוכנים שלא סימון להתקין אותם והילדים יכולים להכנס לשחק זה נורא מסוכן טוען שאין גדר או סרט או שלט שמראה שיש איסור להכנס אליו .	יוסי לרנר	שרון שטמון רווחה וטרינריה קבט - ביטחון ביוב- סתימות מים ביוב- שנות פניות הציבור קורונה תאורה הצפות גשמים- שטחים ציבוריים 12/12/21 12:44: אורינה עדכנה שטופל"	12.12.2021 11:44
3278740	טופל	גני שעשועים	מנהל פיתוח גר		מושב גן גר בגן אורנה גן שעשועים יש רשת מפלסטיק סבוכה שנכנסים לחוכה ילדיה כנראה	טחום רדיני	שרון שטמון רווחה וטרינריה קבט - ביטחון ביוב- סתימות מים ביוב- שנות פניות הציבור קורונה תאורה הצפות גשמים- שטחים ציבוריים 12/12/21 12:44: אורינה עדכנה שטופל"	12.12.2021 11:44

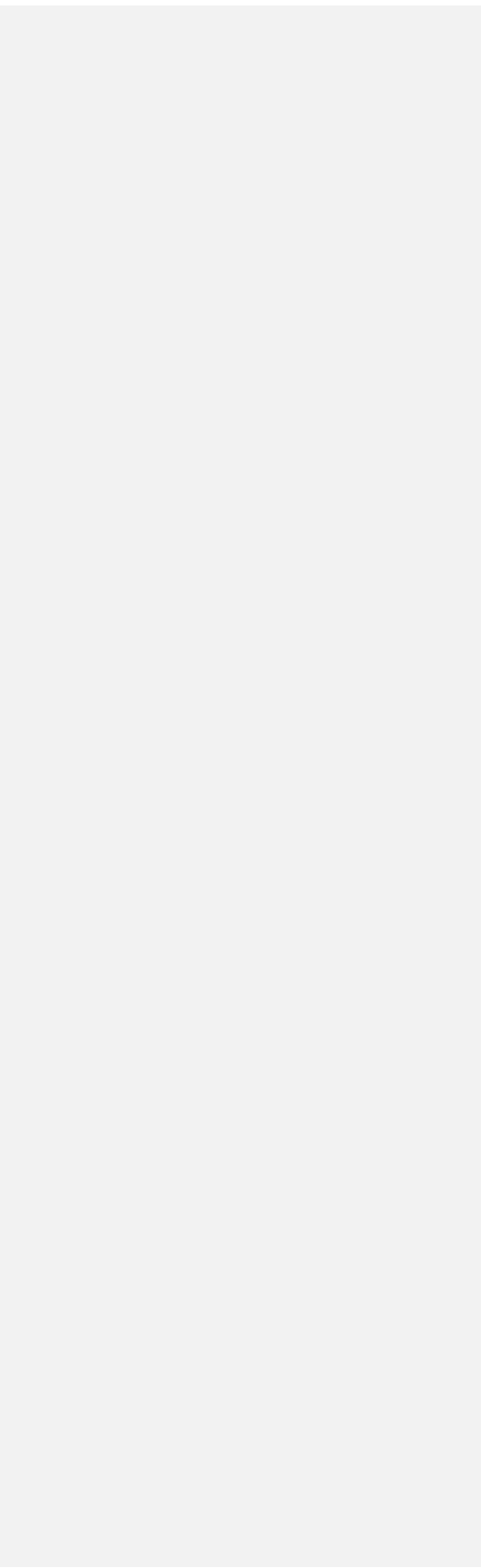
16.1.2022 11:06	שרון שטמן רווחה וטרינריה קבט - ביטחון ביוב- סתימות מים ביוב- שונות פניות הציבור קורונה תאורה הצפות גשמים- שטחים ציבוריים 12:44 12/12/21: אוריאנה עדכנה סטופל שרון שטמן רווחה וטרינריה קבט - ביטחון ביוב- סתימות מים ביוב- שונות פניות הציבור קורונה תאורה הצפות גשמים- שטחים ציבוריים 12:05 16/01/22: לאחר פניה נוספת של מירי סגב אוריאנה עדכנה שטופל"	מירי סגב	ספסל שבור בגן כושר שעשועים	מנהל פיתוח מרכז חבר		גני שעשועים	טופל	3277184
12.1.2022 14:11	שרון שטמן רווחה וטרינריה קבט - ביטחון ביוב- סתימות מים ביוב- שונות פניות הציבור קורונה תאורה הצפות גשמים- שטחים ציבוריים 15:11 12/01/22: אוריאנה עדכנה שמתקני כושר באחריות הקיבוץ עדכנה את הפונה"	שחר יערי	מתקן כושר שנשבר בגן משחקים ליד חדר אוכל פתחה קריאה בנושא בחודש יולי האחרון ועדיין לא הגיעו לטפל. מבקשת שיגיעו בהקדם האפשרי ויתקנו את המתקן	מנהל פיתוח בית אלפא		גני שעשועים	סגור	3267680
29.12.2021 10:17	שרון שטמן רווחה וטרינריה קבט - ביטחון ביוב- סתימות מים ביוב- שונות פניות הציבור קורונה תאורה הצפות גשמים- שטחים ציבוריים 11:16 29/12/21: אוריאנה עדכנה שחברת האחזקה בדקה והקרוסלה תקינה לחלוטין"	יעקב ביטון	בגן שעשועים יש מתקן מסתובב וילדים מסתכנים עליו ומבקשים להוציא אותו	מנהל פיתוח מגן שאול		גני שעשועים	טופל	3260568

17.10.2021 11:29	שרון שטמן רווחה וטרינריה קבט - ביטחון ביוב- סתימות מים ביוב- שונות פניות הציבור קורונה תאורה הצפות גשמים- שטחים ציבוריים 11:29 17/10/21: אוריאנה עדכנה שטופל"	אורית בן עזרא	בגן הילדים החדש שהוקם שמו שלט על בטיחות הגן אבל השלט עצמו לא בטיחותי הפיות שפיציות ובחוף חזה בגובה של ילד ואם ילד רץ הוא יכול להיכנס בשלט ולפתוח את הראש	מנהל פיתוח בית השיטה		גני שעשועים	טופל	3251704
11.10.2021 8:20	שרון שטמן רווחה וטרינריה קבט - ביטחון ביוב- סתימות מים ביוב- שונות פניות הציבור קורונה תאורה הצפות גשמים- שטחים ציבוריים 08:19 11/10/21: אוריאנה שוחחה עם הפונה תושב ירושלים הנחתה אותו לפנות לקקל"	רון מרחבי	יש מתקן בגן לידים קקל בכניסה לשיב שהתבל שם משוחרר ומאוד מסוכן לילדים	מנהל פיתוח גדעונה		גני שעשועים	סגור	3237978
11.10.2021 8:22	שרון שטמן רווחה וטרינריה קבט - ביטחון ביוב- סתימות מים ביוב- שונות פניות הציבור קורונה תאורה הצפות גשמים- שטחים ציבוריים 08:21 11/10/21: אוריאנה שוחחה עם הפונה היא מתלוננת על הגן שעשועים שמאוד ישן שרון שטמן רווחה וטרינריה קבט - ביטחון ביוב- סתימות מים ביוב- שונות פניות הציבור קורונה תאורה הצפות גשמים- שטחים ציבוריים 08:22 11/10/21: כמו כן הסבירה לה שהגן נבדק אחת לשנה ע"י חברה מקצועית מתמחה בתחום"	אורטל המנון	הלקוחה מבקשת לדעת מי עשה את הביקורת בגן שעשועים וג לידה יש רור רעמיו	מנהל פיתוח פרזון		גני שעשועים	סגור	3222208

3114388	טופל	גני שעשועי	מנהל פיתוח	מרכז חבר	ברגים משחררים בגן השעשועים הפנימי בחבר	מירי סבג	שרון שטמן רווחה וטרינריה קבט - ביטחון ביוב- סתימות מים ביוב- שונות פניות הציבור קורונה תאורה הצפות גשמים- שטחים ציבוריים 19/08/21 12:36: קובי עדן המייל שהחלפו הברגים והמפגע הוסר"
2902509	טופל	גני שעשועי	מנהל פיתוח	גבע	יש כרסלה תקועה . הילדים מתבאסים שהיא לא מסתובבת בנוסף יש מגלשה עם קצה בצבע כחול שעומדת במשטח תמיד מקבלים כויה מסביב לנדנדות יש אבן עיורים - מסמן לא לריון ולא להשתולל אז הנדנדה נגדת את זה והילדים חוטפים נדנדות בראש בגן שעשועים 50 הם מורכבות הנדנדות קרוב לקצה הגן שעשועים .	אילן לא נמסר	שרון שטמן רווחה וטרינריה קבט - ביטחון ביוב- סתימות מים ביוב- שונות פניות הציבור קורונה תאורה הצפות גשמים- שטחים ציבוריים 24/08/21 09:00: ששלחו לה הזמנת עבודה אתמול- תאשר מול קובי ויאצ לביצוע שרון שטמן רווחה וטרינריה קבט - ביטחון ביוב- סתימות מים ביוב- שונות פניות הציבור קורונה תאורה הצפות גשמים- שטחים ציבוריים 24/08/21 09:00: א שרון שטמן רווחה וטרינריה קבט - ביטחון ביוב- סתימות מים ביוב- שונות פניות הציבור קורונה תאורה הצפות גשמים- שטחים ציבוריים 13/12/21: אוריאנה עדנכה שטופל"
					מספר מתקנים שבורים אבקש לרצות רדיקה מהיפה של רלל		שרון שטמן רווחה וטרינריה קבט - ביטחון ביוב- סתימות מים ביוב- שונות פניות הציבור קורונה תאורה הצפות גשמים- שטחים ציבוריים 27/01/21 16:33: אוריאנה עדנכה
2851616	טופל	גני שעשועי	מנהל פיתוח	גבע	לגבי ליקוי בגן שעשועים ליד גני ילדים מספר 53 בקיבוץ גבע קרסלה עם מיסב שבור מרעיש ומסוכן. בגדר ההיקפית יש יחידה שבורה שחייבים לתקן. ערן גל- 0546633681 ערן אחראי על הגיבון בקיבוץ ניתן ליצור איתו קשר מבקש לעדכן על גמר טיפול.	ערן גל	שרון שטמן רווחה וטרינריה קבט - ביטחון ביוב- סתימות מים ביוב- שונות פניות הציבור קורונה תאורה הצפות גשמים- שטחים ציבוריים 13/12/21 11:12: אוריאנה עדנכה שטופל"
2782888	טופל	גני שעשועי	מנהל פיתוח	בית השיטה	חלק מהשטיח מתקלף ומסוכן לפצילה	אלה אדר	שרון שטמן רווחה וטרינריה קבט - ביטחון ביוב- סתימות מים ביוב- שונות פניות הציבור קורונה תאורה הצפות גשמים- שטחים ציבוריים 20/07/21 09:47: אוריאנה עדנכה טלפונית שטופל"
2772525	טופל	גני שעשועי	מנהל פיתוח	גבע	הקרסלה בגן משחקים על ידי בית הילדים לא תקינה	רן	שרון שטמן רווחה וטרינריה קבט - ביטחון ביוב- סתימות מים ביוב- שונות פניות הציבור קורונה תאורה הצפות גשמים- שטחים ציבוריים 02/05/21 08:57: שטופל בתאריך 22.4"
					הלקוח טוען שהלך המסב של הקרסלה בגן שעשועים הלקוח טוען שהעמדה מספר פעמים טוען שהעמדה של הנדנדות לא במקום טוב וזה מהווה סיכון מסיס ולדנדות יש אבן עיורים וזונו		שרון שטמן רווחה וטרינריה קבט - ביטחון ביוב- סתימות מים ביוב- שונות פניות הציבור קורונה תאורה הצפות גשמים- שטחים ציבוריים 08/05/21 08:57: אוריאנה עדנכה

2736700	טופל	גני שעשועי	מנהל פיתוח	רמת צבי	נדנדה שבורה	ליאור ארבל	שרון שטמן רווחה וטרינריה קבט - ביטחון ביוב- סתימות מים ביוב- שונות פניות הציבור קורונה תאורה הצפות גשמים- שטחים ציבוריים 17/03/21 11:34: אוריאנה עדכנה טלפנית שטופל*	17.3.2021 8:34
2725949	טופל	גני שעשועי	מנהל פיתוח	אמון	לקוח פונה לגבי התקנת מתקנים חדשים לילדים שנעשית כרגע טוען שצריך לשים שלט בטיחות עם להזהיר את הציבור לא להשתמש במתקנים עד שהכל יאושר ויהיה בטוח לשימוש*	חובב רבין	שרון שטמן רווחה וטרינריה קבט - ביטחון ביוב- סתימות מים ביוב- שונות פניות הציבור קורונה תאורה הצפות גשמים- שטחים ציבוריים 10/03/21 09:42: אוריאנה עדכנה במייל שטופל*	10.3.2021 6:43
2706748	טופל	גני שעשועי	מנהל פיתוח	נר	בגן השעשועים מונח לו מקרר מחוי לגן גדול ומסוכן התקשרה בבוקר ועדין לא גיעו לטפל בזה ולקחת אותו מבקש להגיד דחוף זה מסוכן ליד הילדים	שושי וקנין	שרון שטמן רווחה וטרינריה קבט - ביטחון ביוב- סתימות מים ביוב- שונות פניות הציבור קורונה תאורה הצפות גשמים- שטחים ציבוריים 02/03/21 09:26: פינוי פסולת גשית באחריות הועד דודו ביטון עדכן את ניב ועמוס בדיני והם עדכנו כי ביום שישי הקרוב יש פינוי. עדכנית את הפונה שאמרה שבינתיים היא ובעלה קשרו את המקרר עם אדקונים*	2.3.2021 6:26

2705784	נסגר	גני שעשועי	מנהל פיתוח	מיטב	טוען שבגן השעשועים יש בעית ניקוזי מים. בנוסף יש מתקן שנפל מהעמוד שלו והוא לא בטיחותי	אלישע שלמה	שרון שטמן רווחה וטרינריה קבט - ביטחון ביוב- סתימות מים ביוב- שונות פניות הציבור קורונה תאורה הצפות גשמים- שטחים ציבוריים 11/03/21 11:03: אוריאנה עדכנה במייל שהמתקן שבור ומאוד ישן אין אפשרות לתקן אותו. היא עדכנה את הוועד*	11.3.2021 8:04
2640510	טופל	גני שעשועי	מנהל פיתוח	בית אלפא	שלב שבור במגלשה ליד חדר האוכל	ליאת א	שרון שטמן רווחה וטרינריה קבט - ביטחון ביוב- סתימות מים ביוב- שונות פניות הציבור קורונה תאורה הצפות גשמים- שטחים ציבוריים 15/02/21 12:34: אוריאנה עדכנה אוני טלפנית שטופל*	15.2.2021 9:34
2624466	טופל	גני שעשועי	מנהל פיתוח	חרר	נדנדה מפורקת נקשרה בצורה לא בטיחותית ככל הנראה והשתחררה תוך כדי שימוש. למזל ללא פגיעה. בתחזוקת א.ד. מתקני משחק נערכה ביקורת בינוי האחרון. מס' היתר 82916.	עטר גור	שרון שטמן רווחה וטרינריה קבט - ביטחון ביוב- סתימות מים ביוב- שונות פניות הציבור קורונה תאורה הצפות גשמים- שטחים ציבוריים 02/02/21 16:50: אוריאנה עדכנה שהעבירה לטיפול החברה ועדכנה את מירי סבג והפונה שמהחברה הבטיחו להגיע היום לתקן שרון שטמן רווחה וטרינריה קבט ביטחון ביוב- סתימות מים ביוב- שונות פניות הציבור קורונה תאורה הצפות גשמים- שטחים ציבוריים 12:33 15/02/21: אוריאנה עדכנה שטופל באותו היום (מירי סבג עדכנה אותה)*	15.2.2021 9:33



18.1.2021 10:25	שרון שטמן רווחה וטרינריה קבט - ביטחון ביוב- סתימות מים ביוב- שונות פניות הציבור קורונה תאורה הצפות גשמים- שטחים ציבוריים 18/01/21 13:24 קובי עדן במייל שטופל"	אלון דוד	לקוח טוען ששבוע שעבר פנו כמה אנשים יש דנדה שבורה ליד המזכירות בגן המשחקים מציין כי גם המזכיר פנה לקוח טוען שזה מסוכן כועס מדוע לא טופל	רמת-צבי	מנהל פיתוח	גני שעשועים	טופל	2571224
18.1.2021 10:25	שרון שטמן רווחה וטרינריה קבט - ביטחון ביוב- סתימות מים ביוב- שונות פניות הציבור קורונה תאורה הצפות גשמים- שטחים ציבוריים 18/01/21 13:25 קובי עדן במייל שטופל"	שרון פרידמן	דנדה שבורה בגן שעשועים באזור מרכז המושב	רמת-צבי	מנהל פיתוח	גני שעשועים	טופל	2558628
18.1.2021 10:26	שרון שטמן רווחה וטרינריה קבט - ביטחון ביוב- סתימות מים ביוב- שונות פניות הציבור קורונה תאורה הצפות גשמים- שטחים ציבוריים 18/01/21 13:26 קובי עדן במייל שטופל"	יעקוב בן זאב	מגרש המשחקים ליד המזכירות תקלה בדנדה שבורה	רמת-צבי	מנהל פיתוח	גני שעשועים	טופל	2557280
29.12.2021 10:12	שרון שטמן רווחה וטרינריה קבט - ביטחון ביוב- סתימות מים ביוב- שונות פניות הציבור קורונה תאורה הצפות גשמים- שטחים ציבוריים 29/12/21 11:12 אוריאנה עדנה ששוחחה עם הפונה והטיפול באחריות היישוב"	אפרת ריבלים	שבר זכוכית בגן השעשועים - על כל הדשא - מבקשת לנקות את השטח מהזכוכיות גדעונה - גו שעשועים בכניסה לישוב.	רמת-צבי	מנהל פיתוח גדעונה	גני שעשועים	נסגר	3468055

המלצות

המלצות

1. אחריות המועצה מתייחסת לתקינות השימוש במתקנים בגני המשחקים וכן לקבלת שירות איכותי ומהימן מהחברה החיצונית, שנשכרה באמצעות משכ"ל לתת שירותים עבור שמירה על תחזוקה, אחזקה ובטיחות הגנים הללו.
2. ניהול האחריות מחייב הכנת נוהל עבודה מול החברה החיצונית.
3. יש ליצור ממשק התאמות מול הגורמים הרלוונטיים במועצה- מהנדס ואגף שירות לתושב וכן מתקיים צורך ליצירת ממשק זמין לבחינה ומעקב מול החברה החיצונית בעבודתה בתחומי המועצה.
4. יש לנסח נהלים כתובים באגף ההנדסה בנושא תחזוקה אחזקה ובטיחות בגני המשחקים, הגדרת הדרישות מהחברה החיצונית וכן מעקב הדוק יותר אחר פעולותיה.
5. יש לנסח נהלים להליך פתיחת קריאה החל ממוקד המועצה, דרך החברה החיצונית ועד לסיום הטיפול בפניית התושב, וקבלת עדכון מידי לאגף ההנדסה.
6. יש לקבוע מנגנוני מעקב ובקרה לפעילות החברה החיצונית שנבחרה לתת שירות למועצה בתחום הפעלה ותחזוקת גני המשחקים ברחבי יישובי המועצה.
7. הביקורת ממליצה לקבוע אחראי מטעם המועצה, אשר יהיה כפוף למהנדס המועצה, ושישמש איש שטח מטעם המועצה לפיקוח ומעקב אחר פעילות החברה החיצונית.
8. יש להקים מערכת מידע המכילה את כל פרטי גני המשחקים הפרוסים ברחבי המועצה- הן גני משחקים מוכרים, וכן גני משחקים שאינם מוכרים ושלגביהם לא מתנהלת תחזוקה שוטפת וגנים אלו לכאורה, באחריות היישוב.
9. יש לבחון השקעה נוספת ביישובים במגזר הערבי לשדרוג הגנים הקיימים והקצאת שטחים ציבוריים להקמת גנים חדשים.

10. יש לשלוח באופן מידי פניה רישמית לכל ועדי היישובים שבתחומי המועצה, על מנת להתריע על גני משחקים ישנים ו/או גני משחקים, שאינם בתחום אחריותה של החברה החיצונית המבצעת את המעקב אחר תקינות המתקנים ולהתריע על סכנות מיידיות כמתוארות לדוגמא בדוח ביקורת זה.
11. במידה וגני משחקים אלו לא יטופלו, יתוקנו אם ניתן או יוחלפו למתקנים חדשים, על המועצה להסיר בעצמה את המתקנים, המהווים סכנה בטיחותית ראשונה במעלה, על מנת למנוע אסון בפציעה חלילה קשה של המשתמשים. המלצה זו מגובה בחוות דעתו של היועץ המשפטי במועצה לשאלה בסוגיה שהעלה בפניו מבקר המועצה.
12. יש לקיים סיור משותף של פורום בעלי תפקידים במועצה ביחד עם נציג משכ"ל והחברה החיצונית להתרשם מגני המשחקים בשטח.
13. יש לבחון הנגשת מתקנים בגני המשחקים לאוכלוסייה בעלת צרכים מיוחדים.