



מועצה אזורית הגלבוע

# תכנית אב לשטחים פתוחים

מועצה אזורית הגלבוע



מסמכי התכנית | דצמבר 2020



אור בניקס בע"מ  
תכנון, כלכלה וסביבה



פרוייקטים סביבתיים בע"מ  
הנדסת ניקוז, תכנון נ"פ, חקלאות וסביבה

## צוות העבודה

זאב שימחי – מנהל יחידה סביבתית ומחלקת פיקוח  
אביב בארי – אדריכל הועדה המקומית  
עובד נור – ראש המועצה האזורית גלבוע  
דודי בונפיל – סגן ומ"מ ראש המועצה וראש מנהל השרות לתושב  
ענת מור – מנכ"ל המועצה האזורית גלבוע  
קובי צורי – מהנדס המועצה  
איציק צפדיה – חבר מליאה  
עודד כהן – ועדה חקלאית, מרכז ועדת מגדלים גד"ש  
רמי אלהרר – ועדה חקלאית  
מור מיטלמן – אורבניקס  
איתי אושינסקי – ליגמ פרויקטים סביבתיים

## משתתפי ועדת ההיגוי

אמיר וינר - אגף שטחים פתוחים המשרד להגנת הסביבה  
דוב וולפה ז"ל – סגן ראש המועצה הגליל התחתון  
דנה שבח – יו"ר הועדה המחוזית  
אורי רמון – מכון דש"א אוניברסיטת ת"א  
אמיר פרלברג - מכון דש"א אוניברסיטת ת"א  
נדב רז – נציג ציבור גלבוע  
שחר תמיר – ועדת האיכות סביבה מועצה אזורית גלבוע  
שמעונה סבג – מתכננת קק"ל  
גיל עצמון – מנהל אזור גלבוע קק"ל  
אלה כהן – רכזת שימור קרקע משרד החקלאות ופיתוח הכפר  
נתי גלבוע – מנהל מחוז העמקים משרד החקלאות ופיתוח הכפר  
אמיר עלי – משרדה החקלאות ופיתוח הכפר  
רועי פדרמן – אקולוג המרחב רשות הטבע והגנים

מיקי לדל – מתכנן רשות הטבע והגנים  
ענת ברזילי – רשות ניקוז ונחלים ירדן דרומי  
זיו אלפרור – רשות ניקוז ונחלים ירדן דרומי  
אוריאל בן חיים – חקלאות סביבה וקיימות מרכז המועצות האזוריות  
סמדר מאיר – לשכת התכנון מחוז צפון  
הגר שושן – המשרד להגנת הסביבה  
איברהים זועבי - חבר צוות ההיגוי  
אוריאל בן חיים - ראש תחום חקלאות קיימות וסביבה מרכז המועצות האזוריות  
תודה לשרונה דואייב - מזכירת היחידה הסביבתית

## תוכן עניינים

### חזון מטרות ויעדים

שגיאה! הסימניה אינה מוגדרת.

- 4 1. חזון לתכנית האב
- 4 2. מטרות לתכנית האב

### עקרונות לתכנון וניהול

שגיאה! הסימניה אינה מוגדרת.

- 6 1. עקרונות התכנון
- 6 1.1 ליבת המועצה – שימור תחושת המרחב הפתוח
- 7 1.2 שמירה על רצף השטחים הפתוחים
- 9 1.3 מפיזור להתגבשות – איגוד מבנים ותשתיות בשטחים הפתוחים.
- 10 1.4 פיתוח צמוד דופן – עקרון בסיס לתכנון ושמירה על השטחים הפתוחים.
- שגיאה! 2. חלופות ניהוליות
- הסימניה אינה מוגדרת.
- שגיאה! 2.1 חלופה ראשונה – נוהל מחייב
- הסימניה אינה מוגדרת.
- שגיאה! 2.2 חלופה שניה – ועדת רשות
- הסימניה אינה מוגדרת.
- שגיאה! 2.3 חלופה שלישית – מנהלת שטחים פתוחים
- הסימניה אינה מוגדרת.
- שגיאה! 2.4 הערכת החלופות ובחירת חלופה נבחרת
- הסימניה אינה מוגדרת.

### מפות הרקע לתכנון

שגיאה! הסימניה אינה מוגדרת.

- שגיאה! 3. עקרונות לתכנון - נוף
- הסימניה אינה מוגדרת.



מועצה אזורית הגלבע

שגיאה!

4. עקרונות לתכנון - אקולוגיה

הסימניה אינה מוגדרת.

שגיאה!

5. עקרונות התכנון - הידרולוגיה, ניקוז ושימור קרקע

הסימניה אינה מוגדרת.

11

הנחיות לתכנון השטחים הפתוחים

11

הגדרות

## 1. חזון לתכנית האב

שמירת מרחב הגלבע כאזור ייחודי המשלב ערכי טבע ושטחי חקלאות בעלי חשיבות מקומית וארצית גבוהה, לתושבים כיום ולדורות הבאים; זאת לצד ניהול השטחים הפתוחים בשותפות עם הציבור ועם כלל הגורמים הפועלים בשטחים הפתוחים; תוך איזון בין פיתוח תשתיות ומקורות פרנסה חקלאיים ותיירותיים, לבין שימור איכות השטחים הפתוחים, בריאות התושבים ורצף שטחים פתוחים.

## 2. מטרות לתכנית האב

- קביעת מדיניות לתכנון השטחים הפתוחים במרחב המועצה.
- מתן כלים תכנוניים ליצירת איזון בין תכניות פיתוח תשתיות בשטחים הפתוחים לבין שמירה על ערכי הטבע ושמירה על השטחים החקלאיים בגלבע.
- כלים ניהוליים המאגדים את דרכי ההתקשרות הבין המועצה לתושבים, ליישובים ולכלל הגורמים המשפיעים על השטחים הפתוחים.
- קידום מסדרון אקולוגי ארצי חוצה עמק חרוד ושמירה על השטחים הפתוחים, כולל שטחי החקלאות, כשטחים המאפשרים קיום בעלי חיים ומערכות אקולוגיות טבעיות.
- איתור והדגשה של אתרי טבע ייחודיים בשטחים הפתוחים לטובת שימור ופיתוח שלהם.

# התפיסה התכנונית

## עקרונות התכנון



### 3. עקרונות התכנון

עקרונות התכנון למרחב המועצה נבנו על בסיס ניתוח הממצאים של סקר המצב הקיים, על בסיס חזון התכנית ומטרותיה ועל בסיס ממצאים ראשוניים מסקר ערכי טבע ונוף המקודם במקביל לתכנית זו. ארבעת העקרונות הינם כלליים ומתארים עוגנים לתכנון ולשמירה על השטחים הפתוחים. ההסתכלות התמקדה ביצירת שטחים פתוחים נרחבים, רצופים וטבעיים וכן שמירה על מכלולים נופיים בעלי חשיבות גבוהה. העקרונות משרתים את האופי המרחבי של המועצה ואת הצרכים, כפי שנמצאו בסקר המצב הקיים (פגישה עם בעלי עמדות) וכפי שהוגדר בחזון התכנית (על ידי צוות העבודה והמועצה).

#### 3.1 ליבת המועצה – שימור תחושת המרחב הפתוח

עקרון תכנון זה מתייחס לאופי המרחבי של שטח המועצה אותו ניתן לחלק לארבע יחידות שונות: חבל תענך וגבעת המורה, רמות הבזלת – יששכר וצבאים, רכס הגלבע ועמק חרוד. כל אחד מהמרחבים הינו ייחודי ובעל אופי טופוגרפי ופעילות אדם שונה.

מרחב עמק חרוד מהווה את ליבת המועצה בו מתקיימת עיקר הפעילות במרחב המועצה, בו עוברות רוב התשתיות האזוריות ואותו חוצים אזורי המעבר והוא מבקש לכן התייחסות מיוחדת. להלן כמה נקודות שעלו מהמצב הקיים אליהן חשוב להתייחס בתהליך התכנון:

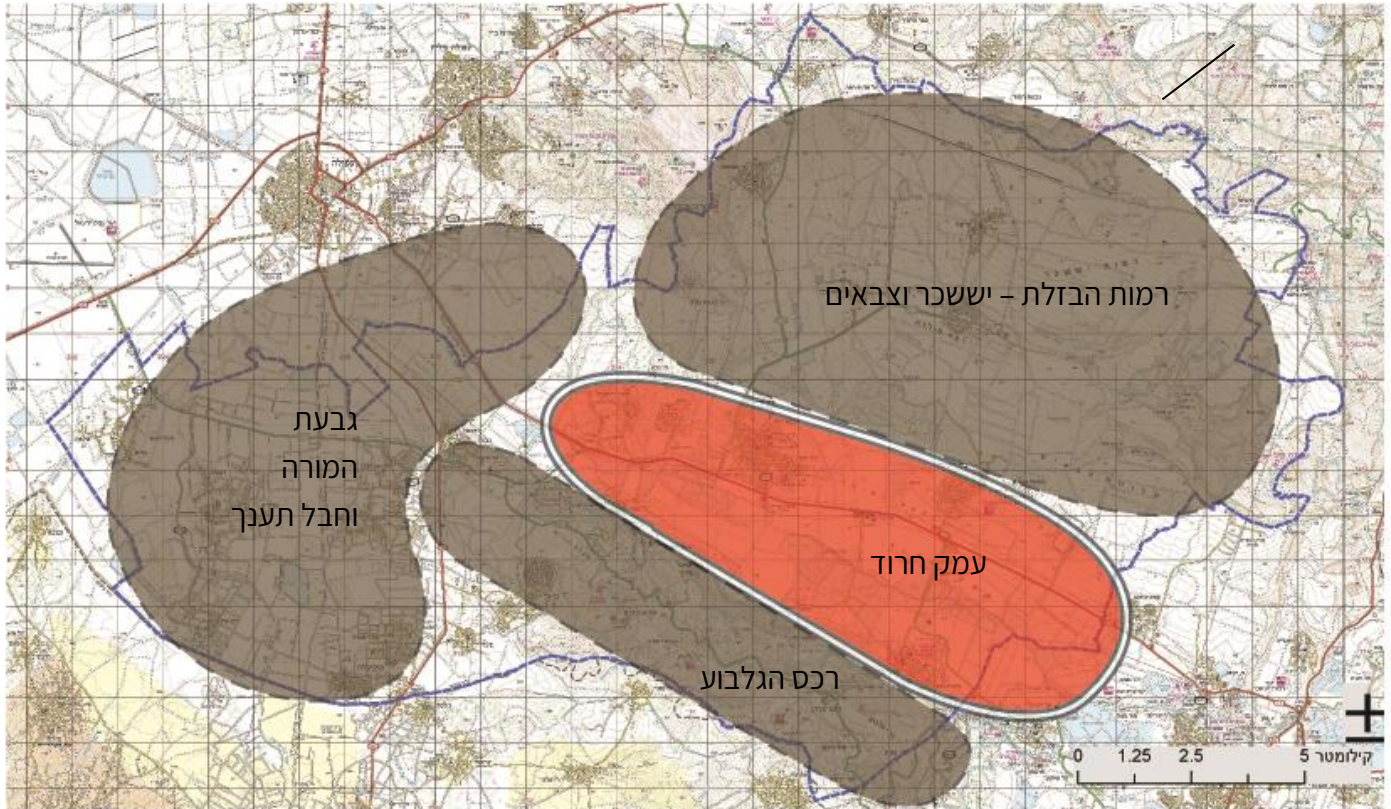


- קיים פיתוח אינטנסיבי של תעשייה, מגורים ותשתיות במרחב בעל נצפות גבוהה.
- ממוקם בלב המועצה ובעל קישוריות חשובה לכל 3 היחידות השונות.
- נדרש שימור תחושת המרחב הפתוח על ידי הכוונת הפיתוח והתשתיות.



מועצה אזורית הגלבוע

איור 1 - חלוקת מרחב המועצה ל-4 ובמרכזן ליבת המועצה, עמק חרוד:



### 3.2 שמירה על רצף השטחים הפתוחים

חיבור רכס הגלבוע עם רמות יששכר במסדרון אקולוגי נטול פיתוח להוציא פיתוח חקלאי.



גידור בשטחים העשבוניים של רמת יששכר וצבאים

עקרון תכנון זה מתייחס לצורך בשמירה על רצף השטחים הפתוחים במועצה ולחוליית החיבור בין האזורים הגיאוגרפיים השוני, היא עמק חרוד. העמק תחום ברכס הגלבוע מדרום (חיבור לצפון הרי השומרון), לרמות הבזלת בצפון (חיבור לרמות הגליל התחתון), ביישובי תענך, אזור מבונה בו



## מועצה אזורית הגלבע

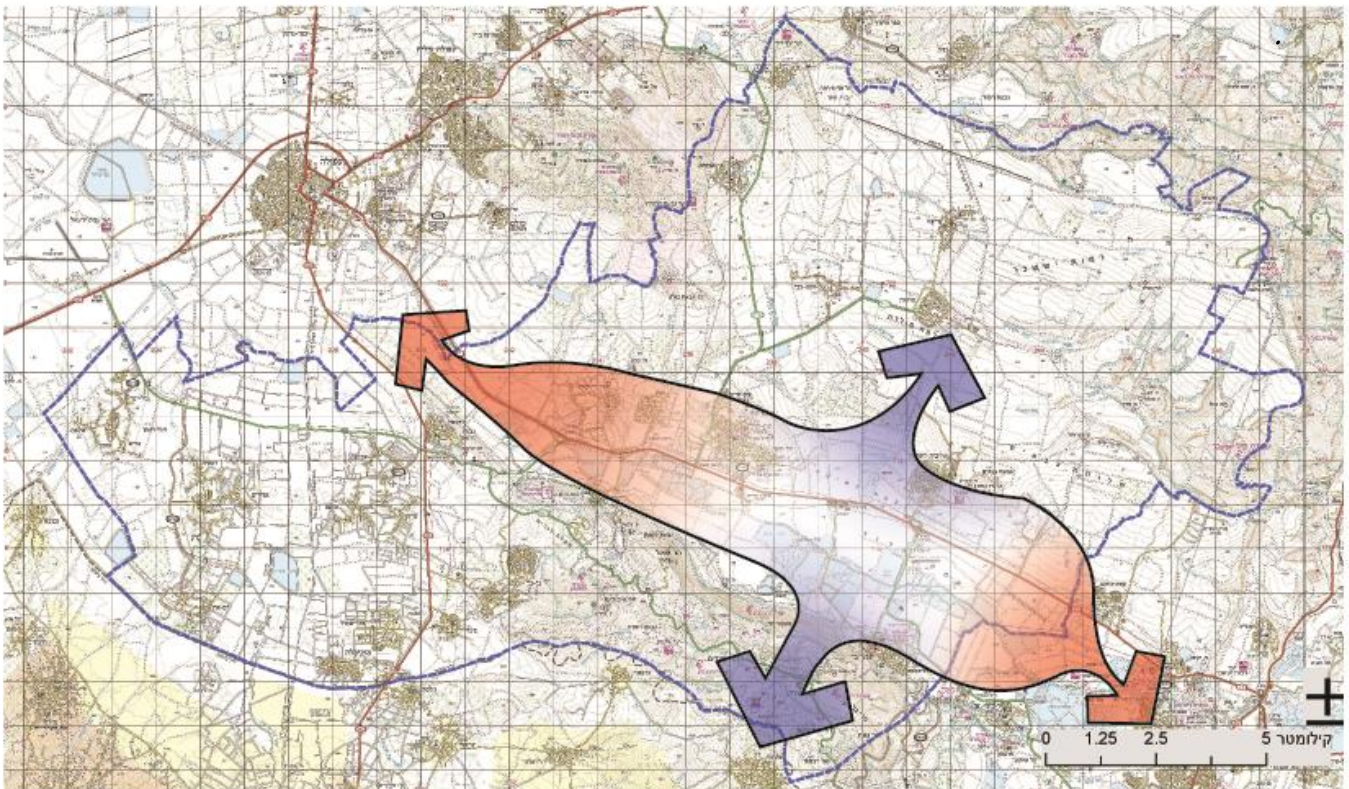
חקלאות אינטנסיבית במערב (חיבור לעמק יזרעאל ואגן הקישון) וחיבור לכיוון מזרח לעמק בית שאן (השבר הסורי אפריקני).

השמירה על רצף במרחב המועצה הינו קריטי לקיום בעלי החיים המקומיים ובעל חשיבות אנושית ליצירת רצועות ירוקות בין מרחבים אלו.

העיקרון יתייחס לשני צירים עיקריים אלו:

- חיבור בין הגלבע לרמות יששכר (דרום-צפון), בין עמק המעיינות, בית שאן לעמק יזרעאל (מזרח-מערב).
- רצף שטחים פתוחים ויצירת מסדרון אקולוגי חשוב בו מתקיים צוואר בקבוק למעבר יונקים.

איור 2 – סכמה המתארת את החיבוריות בין יחידות השטח השונות במרחב המועצה:





מועצה אזורית הגלבע

### 3.3 מפיזור להתגבשות - איגוד מבנים ותשתיות בשטחים הפתוחים.

פיזור תשתיות כגון: אנרגיות מתחדשות, מבני בע"ח וכדומה בשטחים הפתוחים, הינו נושא מרכזי שעלה במסגרת סקר המצב הקיים. הסוגיות נוגעות לריבוי תכניות ופיזורן במרחב של אנרגיות מתחדשות, כמו כן ישנם מבני בעלי חיים היוצרים מטרדים ביישובים ובני בע"ח "מפוזרים" ללא תחושת סדר בשטחים הפתוחים (בעיקר בחבל התענ"כים).

מתוך הצורך נבנה עקרון זה המתייחס לטיפול במבנים ובתשתיות המצויים בשטחים הפתוחים, למען הפחתת השפעתם הנופית והסביבתית:



- איגוד מבני בעלי חיים פזורים בשטחים לחוות מאושרות ומסודרות באזורים בהם קיים צורך.
- טורבינות רוח - איתור אזורים מרוכזים לחוות, באזורים בהם נצפות נמוכה תוך שמירה על מרחק מיישובים.

### איור 3 - תרשים המתאר חיבור אזורים מבונים לאתרים מרוכזים:

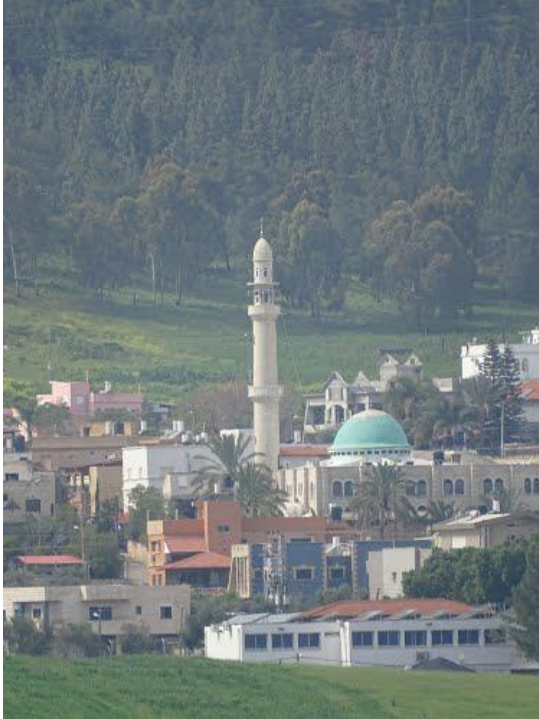




מועצה אזורית הגלבע

### 3.4 פיתוח צמוד דופן – עקרון בסיס לתכנון ושמירה על השטחים הפתוחים.

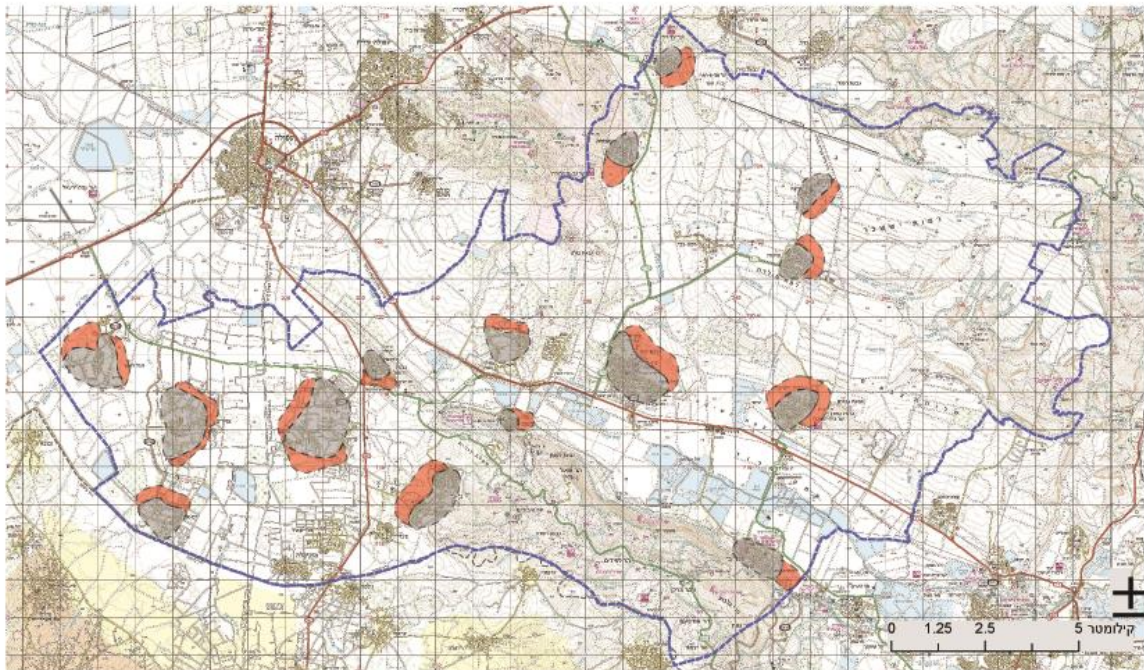
התכנון בישראל מונחה על ידי עקרון זה של הצמדת שטח בנוי חדש לשטח בנוי קיים. מתוך עקרון זה יש לשמור



הצמדת אזורים בנויים חדשים לאלו הקיימים. בעקרון תכנון זה נשאף לשמירה מרבית על השטחים הפתוחים ברחבים בתחום המועצה:

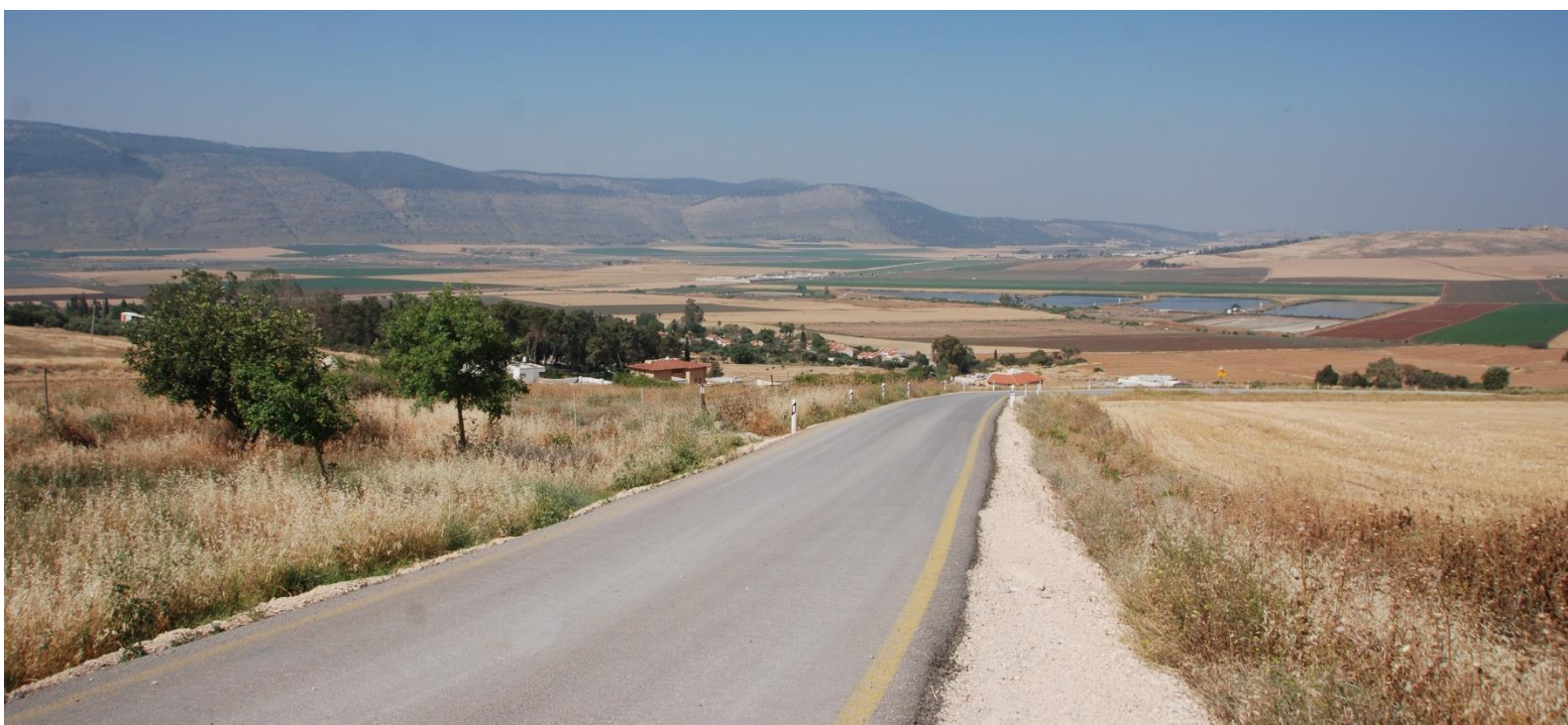
- מרכזי תעסוקה חדשים בסמוך לאזורי תעשייה קיימים.
- תשתיות תיירות, תחנות כוח קטנות וכו' בסמוך לאלו הקיימים.
- הרבות ישובים באופן המשפיעה בצורה הפחותה ביותר על רצף ותחושת השטחים הפתוחים.

איור 3 – תרשים המתאר חיבור אזורים מבונים לאתרים מרכזים:



# הנחיות לתכנון השטחים הפתוחים

ייעודי הקרקע והשימושים





## 5. הגדרות

### אפיק הנחל

תוואי טופוגרפי נמוך במרחב, המסומן בתשריט, ובו מתקיימת זרימה בין המעלה למורד. האפיק כולל את ערוץ הזרימה והגדות.

### חוות דעת מומחה

מסמך מקצועי המתייחס להשתלבות התוכנית או המיזם המוצע בסביבתו. חוות הדעת תתמקד בנושא אליו נדרשת התייחסות: נופית, סביבתית, אקולוגית, הידרולוגית ניקוזית, תשתיות ו/או חקלאות.

חוות דעת מומחה תוגש לתוכנית או מיזם המוגשים בהתאמה לתוכנית האב ושאינם נדרשים למסמך נופי-סביבתי, שהנחיות התוכנית מגדירות לגביהם את הצורך בהגשת חוות הדעת, ו/או עפ"י שיקול דעת מנגנון ניהול השטחים הפתוחים במועצה.

### חניוני יום

שטחים מוגדרים המשמשים לחניה ומנוחה במהלך היום, לשימוש מטיילים. חניוני יום הינם בעלי גישה לכלי רכב, ויכולים לכלול פינות ישיבה והצללה, מתקני משחק וספורט, מתקני שתייה וכד'.  
..

### חניוני לילה אינטנסיביים

שטחים מוגדרים המשמשים ללינת לילה, שיכולים לכלול אתרי חניית רכבים, תשתיות דרכים, חשמל, מים וביוב, משטחים ללינה באוהלים, קירות אבן נמוכים, הצללה, נקודות להבערת אש, מתקני מים זורמים ופחי אשפה.

הבינוי באתר יכול לכלול משרדי אתר, פעילות מסחרית מקומית, שירותים ומקלחות ומבני שירות, בשטח כולל שלא יעלה על 150 מ"ר.

### חניוני לילה אקסטנסיביים

שטחים מוגדרים ללינת לילה, אשר אינם כוללים בינוי.

### חקלאות אגרו-אקולוגית

גישה חקלאית המשלבת עקרונות אקולוגיים בניהול המערכות החקלאיות. בגישה זו מושם דגש על הכרת האורגניזמים המועילים והמזיקים הקיימים בסביבה החקלאית ויחסי הגומלין בינם לסביבתם,



## מועצה אזורית הגלבע

על-מנת לקדם שימוש מושכל במשאבים טבעיים בחקלאות, תוך שמירה על איכות הסביבה והטבע.

חקלאות העושה שימוש בממשקים התומכים בצמצום ומניעת סחף קרקע ונגר עילי משטחים מעובדים, והגדלת חלחול הנגר לקרקע.

תרנים של שבשבות רוח להפקת אנרגיה מתחדשת, בהתאם להגדרתן במסגרת תמ"א 10/ד'12.

מבנים לגידול וטיפול בע"ח, וכן מבני העזר והשימושים הנלווים להם, כהגדרתם בתוכנית המחוזית ג/21904 למבנים חקלאיים.

סככות ומחסנים המשמשים לאחסנה של כלים חקלאיים, תוצרת חקלאית ועיבודה, כפי שמוגדרים על ידי משרד החקלאות בתוכנית המחוזית ג/21904 למבנים חקלאיים.

מסמך נופי סביבתי הנדרש בתוכנית זו יהיה תואם לכל הפחות את הגדרות תמ"א 35, ומומלץ כי יכלול התייחסות לנושאים הבאים:

- הצגת 3 חלופות תכנוניות לכל הפחות למיקום ושטח התוכנית, גם בשטחים שאינם ברגישות גבוהה.

- הצגת מצב קיים:

- תיאור תכונות הנוף הטבעי, החקלאי והנוף האחר מעשה אדם ואמצעים לשימורן וטיפולן.

- תיאור אתרי עתיקות ומורשת, סקירת אתרי ביקור ומסלולי טיול בתחום התוכנית ובסביבתה.

- תיאור ערכיות הקרקע החקלאית ובחינת חשיבות הרצף החקלאי, ככל ומדובר בשטח חקלאי והדרכים לשימורה.

חקלאות משמרת קרקע ונגר

טורבינות רוח

מבני בע"ח

מבנים חקלאיים

מסמך נופי סביבתי



### מועצה אזורית הגלבע

- תיאור ערכי הטבע, תופעות טבע ייחודיות ומערכות אקולוגיות בתחום התוכנית ובסביבתה, ואמצעים לשימורם ולטיפוחם.
- סמיכות לשימושים רגישים: מגורים, מבני ציבור, מיזמי תיירות, וחקלאות עיבודים או בע"ח.

- בחינת ההשפעות הנופיות-סביבתיות של התוכנית:

- ניתוח ההשפעות הנופיות של מימוש התוכנית על שטח התוכנית וסביבתה, ואופן השתלבות הבינוי והפיתוח המוצעים והפעילות שתיווצר כתוצאה מהם, לרבות נצפות ונראות, מידת ההשפעה על ערכי הטבע ומערכות אקולוגיות, ומידת ההשפעה על רצף שבילי הטיוול באזור המוצע.

- ניתוח ההשפעות הסביבתיות כתוצאה ממימוש התוכנית, לרבות מרחקי השפעה, סמיכות לשימושים רגישים, זיהומים פוטנציאליים והצגת האמצעים להפחתתם.

- ניתוח השפעות ההידרולוגיות והניקוזיות כתוצאה ממימוש התוכנית, לרבות סמיכות לנחלים ורצועות השפעה, תוספת הנגר העילי, סחף קרקע ואמצעים למניעת זיהום נחלים, נגר עילי ושימור קרקע.

- המלצות להטמעה בתוכנית או המיזם המוצעים:

- פירוט הוראות נופיות, אקולוגיות, סביבתיות והידרולוגיות מוצעות לתוכנית או לתוכנית מקומית שתיערך על פיה, שמטרתן מזעור הפגיעה בערכי השטחים הפתוחים הסובבים את התוכנית.

- כל תוכנית סטטוטורית, היתר בנייה או תוכנית לתשתיות תתייחס לשיקום השטח הפתוח שהופר עקב עבודות התשתית. התייחסות זו תתייחס לנושאי אקולוגיה, נוף והידרולוגיה. יישומו יבחן על ידי הוועדה המקומית לתכנון ובנייה בעת קבלת אישור האכלוס.



## מועצה אזורית הגלבע

מתקן הנדסי	בהתאם להגדרת תמ"א 35/1 למתקן תשתית מקומי: מתקן תשתית המצומצם בהיקף הבינוי והגובה (תחנת השנאה, תחנת שאיבה וכדומה).
נחלים	כל נחל כפי שהוגדר במסגרת תמ"א 34/ב/3. בתכנית זו נקבעו עורקי ניקוז ראשיים ומשניים בשונה מהגדרתם בתמ"א. עם זאת, נשמרו ההוראות לעורקי ניקוז אלה כפי שמופיעות בתמ"א.
ערכיות אקולוגית	מדרג ערכיות של ערכי הטבע בין הערכים 1-6, כפי שהוגדר במסמך "סקר, ניתוח והערכה של טבע, נוף ומורשת האדם במועצה האזורית הגלבע - סקר משלים" (מכון דש"א וליגמ, 2018).
ערכיות נופית	מדרג ערכיות של תת יחידות הנוף בין הערכים 1-5, כפי שהוגדר במסמך "סקר, ניתוח והערכה של טבע, נוף ומורשת האדם במועצה האזורית הגלבע - סקר משלים" (מכון דש"א וליגמ, 2018).
פיתוח צמוד דופן	פיתוח כהגדרתו בתמ"א 35, בהמשך ישיר לשטח המיועד לפיתוח או לבינוי, לפי העניין, למעט צמוד דופן למבנה בודד או למקבץ מבנים בודדים שאינם מצויים בהמשך רציף לשטח המיועד לפיתוח או לבינוי.
צירים אקולוגיים	שטחים פתוחים שאינם נתונים לשינויים תדירים במרחב ובזמן, ומחברים בין שני אזורים טבעיים. שטחם של הצירים האקולוגיים מאפשר קיום של מחזורי חיים שלמים ומעבר של מגוון רחב של אורגניזמים.
רצועת חיץ	רצועה המבדילה בין אזור הגדות הלח של הנחל לבין שימושי קרקע שונים בקרבת הנחל, כגון חקלאות, שטח עירוני/כפרי.
רצועת נחל	כלל ערוצי הזרימה באפיק הנחל כולל הגדות וכולל רצועת חיץ בין הגדות לבין שימושי קרקע אחרים.
שטחים חקלאיים	שטחים חוץ יישוביים המעובדים ומשמשים לפעילות חקלאית, או כאלה המיועדים לפעילות חקלאים וטרם עובדו.



## מועצה אזורית הגלבע

שטחים טבעיים	שטחים פתוחים שאינם חקלאיים, שמתקיימת בהם התכסית הטבעית האופיינית למרחב (מסלע, קרקעות וצומח).
שטחים טבעיים מוגנים	שטחים המוגדרים בתמ"א 8 ובתמ"א 22 כשמורות טבע, גנים לאומיים ויערות ולא עודכן שטחם במסגרת תוכנית מפורטת, וכן שטחים מוגנים מכוח תוכניות מפורטות ומתאריות מאושרות.
שטחים מופרים	שטחים טבעיים שיש בהם הפרות ופגיעות במערכת האקולוגית, והם בעלי השפעה נופית מרחבית. בשטחים אלו נכללים אזורי כרייה וחציבה, ריבוי דרכים, אזורי כריתה, שריפות וכדומה.
שטחים פתוחים	שטחים טבעיים וחקלאיים המצויים מחוץ לאזורים בוניים או בהם תוכנית מאושרת לפיתוח ובינוי כגון יישובים, אזורי תעסוקה ומסחר, תשתיות, בסיסי צה"ל.
שדות פוטוולטאים	מתקן להפקת אנרגיה מתחדשת בעזרת אנרגיית השמש, בהתאם להגדרתו במסגרת תמ"א 10/ד/10.
תחום נחל	תחום הכולל את רצועת הנחל ורצועת השפעה שנקבעו בתוכנית זו, כמסומן בתשריט תוכנית זו. תחום זה מהווה אזור חיפוש לתכנון מפורט של רצועת הנחל ושל הנחל וסביבתו.
תיירות חקלאית	תיירות הנשענת על הפעילות החקלאית במועצה וכוללת תשתיות תנועה לשטחים החקלאיים ולאתרים ייחודיים בהם, פיתוח פעילויות כגון מרכזי מבקרים, קטיף עצמי ואירועים/סיורים חקלאיים נוספים לקהל הפתוח.
תיירות טבע, נוף ומורשת	תיירות הנשענת על ערכי הטבע, הנוף והמורשת וכוללת תשתיות תנועה ושבילי הליכה, נקודות תצפית, הנגשה של אתרי ארכיאולוגיה ומורשת מקומית, חיבור אתרים פנים יישוביים לשבילים בשטחים הפתוחים ועוד.
תשתיות תנועה	דרכים ותשתיות נלוות המצויות בשטחים הפתוחים ומובילות אל אתרים מוגדרים.



## מועצה אזורית הגלבע

תשתיות עליות כגון: קווי חשמל ותקשורת וכן תשתיות קרקע כגון: כבישים, קווי גז מסילות רכבת, מים וביוב ועוד. תשתיות מסוג זה עשויות לחצות שטחים פתוחים ערכיים טבעיים וחקלאיים, ולהשפיע על הנוף והמערכת הטבעית.

## תשתיות קוויות

דרכים וחניות המותאמות לגישה של רכבים פרטיים, רכבים לבעלי צרכים מיוחדים ונכים ואוטובוסים לנקודות טיול, אתרים מיוחדים, שטחים חקלאיים ותצפיות בשטחים הפתוחים. פיתוח תשתית זו יעשה בצורה מינימאלית המצמצמת פגיעה בשטחים הפתוחים. יש לבחון הרחבה של תשתית קיימת בטרם פיתוח תשתית חדשה.

## תשתיות גישה לצרכי תיירות

כל השטחים הפתוחים שמחוץ לקו הכחול של היישובים – מחוץ לשטח הבינוי של היישובים. שטחים אלה כוללים שטחים חקלאיים, שטחי יערות ושמורות וכן שטחים מפותחים ובנויים שאינם בתחום היישובים.

## שטחים פתוחים

בהמשך ישיר לשטח המיועד לפיתוח או לבינוי, לפי העניין, למעט צמוד דופן למבנה בודד או למקבץ מבנים בודדים שאינם מצויים בהמשך רציף לשטח המיועד לפיתוח או לבינוי.

## פיתוח צמוד דופן

בהתאם להגדרת תמ"א 35/1 למתקן תשתית מקומי: מתקן תשתית המצומצם בהיקף הבינוי והגובה (תחנת השנאה, תחנת שאיבה וכדומה).

## מתקן הנדסי

## 6. הנחיות לאזורי התכנון

### 6.1 אזורים חקלאיים

#### הגדרה

כלל השטחים החקלאיים במרחב המועצה האזורית גלבע. שטחים אלה הם חלק מהותי ובלתי נפרד של הנוף, התרבות והמורשת החקלאית של המרחב.

#### רקע לקביעת האזור

השטחים הפתוחים במועצה האזורית גלבע הינם ברובם שטחים חקלאיים. החקלאות ונופיה הייחודיים מבטאים את רוח המועצה. המועצה שואפת לשמר שטחים אלה ואת מרכיביהם הנופיים, האקולוגיים והחברתיים. בנוסף לכך, תמ"א 35 הגדירה מכלול נופי לעמק בית שאן ובקעת חרוד, בו הושם דגש על קידום חקלאות בת קיימא ושמירה על תבנית הנוף של החקלאות ומורדות הגבעות הטבעיים, לצד בריכות הדגים/גופי המים והדרכים ההיסטוריות במרחב.

#### גישת/מטרת התכנון

התוכנית שמה לה למטרה לשמור על האופי החקלאי של המועצה האזורית הגלבע, חיבור היישובים לשטחים החקלאיים, העצמת התיירות החקלאית בגלבע ועידוד הממשק בין החקלאות, תיירות ערכי טבע ומורשת ויישובים במרחב מגוון זה. במסגרת התוכנית הוגדרו שלוש רמות שימור לשטחים החקלאיים: "אזור חקלאי מוטה שימור", "אזור לעיבוד חקלאי" ו"אזור מוטה פיתוח חקלאי".

#### 6.1.1 אזור חקלאי מוטה שימור

שטחים חקלאיים בעלי ערכיות נופית ואקולוגית גבוהה מאוד, ובעלי חשיבות ליצירת רצף שטחים פתוחים ותמיכה במסדרונות אקולוגיים.

שימוש	נושא	הנחיות
כללי		שטח זה ישמר כשטח חקלאי פתוח ללא בינוי.
חקלאות	ממשק חקלאי	מומלץ לקדם חקלאות אגרו-אקולוגית, בעדיפות לחקלאות שאינה דורשת גידור היקפי המונע מעבר חיות בר בינוניות ומעלה.
	מבנים חקלאיים	<u>לא תתאפשר בניה של מבני בע"ח. ככלל, לא תקודם בנייה של מבנים חקלאיים אחרים בשטח זה. תותר הקמת מבנים חקלאיים זמניים המסייעים לפעילות החקלאית והתיירותית, כגון אוהל או רשת צל. תוכניות פיתוח למבנים חקלאיים, שאינם מבני בע"ח או מבנים זמניים כמוגדר לעיל, תבחנה על פי מנגנון ניהול שטחים פתוחים ולאחר שנבחנו חלופות ונמצא כי לא ניתן לפתח במקום אחר.</u>



מועצה אזורית הגלבע

<p><u>תוכנית להקמת מבנים חקלאיים בתחום שטח זה תכלול מסמך נופי-סביבתי כהגדרתו בתוכנית זו.</u></p>		
<p>ראה הנחיות לממשק נחל-חקלאות באזור תכנון "נחל וסביבתו".</p>	<p><b>ממשק נחל- חקלאות</b></p>	
<p>הפעילות התיירותית תהיה בעלת אופי של תיירות חקלאית ותיירות טבע, נוף ומורשת, כהגדרתן בתוכנית זו.</p> <p>כל תוכנית לפיתוח יוזמה תיירותית שמותרת ביעוד זה תכלול חוות דעת של אדריכל נוף ואקולוג, כהגדרתן בתוכנית זו.</p> <p>הפיתוח המוצע יתואם עם כלל הגופים בעלי העניין בקרקע ובראשם בעלי הזכויות בקרקע החקלאית, משרד החקלאות ופיתוח הכפר, המשרד להגנת הסביבה, היחידה הסביבתית המועצתית והוועדה המקומית לתכנון ובנייה.</p>	<p><b>כללי</b></p>	<p><b>תיירות</b></p>
<p>כל יוזמה לטיולי יום ושבילים בשטחים החקלאיים, תיבחן בשיתוף מלא ובהסכמה של בעלי הזכויות בקרקע החקלאית, תוך יצירת אמצעים להגנה על השטחים החקלאיים מפגיעות וגניבות, ולשמירה על בטיחות המטיילים. התוכניות יכללו בחינה של הסדרי התנועה הנדרשים לשילוב בין הפעילות החקלאית לפעילות התיירותית. בתוכנית יבחן הצורך בהסדרת חסימות ופיתוח הדרכים. כל זאת על פי מסמך "ממשק דרכים ושבילי מטיילים בשטחים חקלאיים" (מכון דש"א, 2014).</p>	<p><b>טיילות וממשק עם דרכים חקלאיות</b></p>	
<p>כל תוכנית סטוטורית מוצעת או יישום של תוכנית מאושרת וכן היתרים לתשתיות ישימו דגש על התאמתן ושילובן של התשתיות במרקם הכפרי הפתוח, תוך שימת דגש מיוחד על השתלבותן בנוף הסובב ועל רגישות לטבע ולחקלאות שבתחומן. התוכניות יציגו מספר חלופות, וכן חוות דעת אדריכל נוף ואקולוג כהגדרתן בתוכנית זו.</p>	<p><b>כללי</b></p>	<p><b>תשתיות</b></p>
<p>תשתיות קוויות יהיו ככל הניתן טמונות. תשתיות קוויות עליות יאוחדו במסדרון תשתיות אחד ככל הניתן. יש לבחון קרבה ונצפות מדרכים בקביעת מיקום תשתיות קוויות עליות.</p>	<p><b>תשתיות קוויות</b></p>	
<p>תשתית הנדסית למתקנים קטנים (עד כ-100 מ"ר) מומלץ להצמיד לתשתיות קיימות או לבינוי קיים, כתלות בשימוש הנדרש, תוך הצגת חלופות מיקום, מסמך נופי סביבתי או חוות</p>	<p><b>מתקנים</b></p>	



מועצה אזורית הגלבע

		דעת נופית ו/או אקולוגית. יש להעדיף איחוד תשתיות חקלאיות, ושימוש במתקנים הנדסיים ומתקני חקלאות משותפים.
אחר	גידור	ככלל יש להימנע מגידור ככל הניתן בשטחים אלו. גידור אפשרי בשטח יהיה כזה המאפשר מעבר חיות בר, על פי הנחיות מסמך "השפעת גידור על שטחים פתוחים - מדיניות והמלצות לפעולה" (רותם 2014), ובאופן שאינו יוצר חסימה לאורך מסדרון אקולוגי. גובה הגדר לא יעלה על 1.5 מ' ויהיה מרווח ככל הניתן, כדוגמת גדר בקר, גדר אוסטרלית, רשת בניין וכד'. יש להתאים את סוג הגדר, תקופת הגידור ואופן הצבתה לבעל החיים המזיק אותו רוצים להרחיק, על פי מסמך "ארגז כלים להתמודדות עם נזקי בעלי חיים בחקלאות" (רשות הטבע והגנים, 2019).

6.1.2 אזור לעיבוד חקלאי

שטחים חקלאיים בעלי ערכיות אקולוגית ונופית בינונית, בחלקם מופרים, אשר הינם חשובים לשמירה על רצף השטחים הפתוחים.

שימוש	נושא	הנחיות
כללי		שטח זה ישמר כשטח חקלאי בעל אופי פתוח, משולב במבנים חקלאיים קטנים.
חקלאות	ממשק חקלאי	תתאפשר חקלאות לכל סוגיה.
	מבנים חקלאיים	ניתן להקים מבנים חקלאיים קטנים כגון סככות חקלאיות ומחסן חקלאי כפי שהוגדר במסמך "מדיניות, הנחיות וקריטריונים לתכנון מבנים חקלאיים" (משרד החקלאות, 2013). בשטחים החופפים למסדרון אקולוגי וצווארי בקבוק אקולוגיים יש להפעיל שיקול דעת תכנוני במטרה למנוע את חסימת המעבר. שטחים אלו יהוו אזור לחיפוש להתאגדות ישובים להוצאה של מבני בע"ח, על פי מנגנון ניהול שטחים פתוחים ובכפוף ל"תוכנית



מועצה אזורית הגלבע

<p>למבנים חקלאיים במחוז הצפון - תוכנית ג/21904" (משרד החקלאות, 2016). תוכנית להקמת מבני בע"ח תכלול מסמך נופי-סביבתי כהגדרתו בתוכנית זו.</p> <p>תוכניות פיתוח למבנים חקלאיים שאינם מבני בע"ח או מבנים זמניים כמוגדר לעיל, תבחנה על פי מנגנון ניהול שטחים פתוחים ולאחר שנבחנו חלופות ונמצא כי לא ניתן לפתח במקום אחר.</p>		
<p>יש לוודא גידור גבוה וצפוף המונע מעבר של יונקים קטנים ובינוניים, למניעת מפגעי סניטציה ומשיכה של חיות בר. ההמלצות לממשק גידור על פי הנחיות מסמך "השפעת גידור על שטחים פתוחים - מדיניות והמלצות לפעולה" (רותם 2014).</p>	<p><b>גידור מבני בעלי חיים</b></p>	
<p>ראה הנחיות לממשק נחל-חקלאות באזור תכנון "נחל וסביבתו".</p>	<p><b>ממשק נחל- חקלאות</b></p>	
<p>ראה הנחיות לתיירות באזור תכנון "אזור חקלאי מוטה שימור".</p>	<p><b>כללי</b></p>	<p><b>תיירות</b></p>
<p>ראה הנחיות לתיירות באזור תכנון "אזור חקלאי מוטה שימור".</p>	<p><b>טיילות וממשק עם דרכים חקלאיות</b></p>	
<p>תותר הקמה של מרכז מבקרים לתיירות חקלאית, כפי שהוגדר במסמך "מדיניות, הנחיות וקריטריונים לתכנון מבנים חקלאיים" (משרד החקלאות, 2013).</p> <p>כל יוזמה תציג מספר חלופות מיקום וחוות דעת אדריכל נוף ואקולוג לפיתוח המוצע כהגדרתן בתוכנית זו.</p>	<p><b>בינוי</b></p>	
<p>ראה הנחיות לתשתיות באזור תכנון "אזור חקלאי מוטה שימור".</p>	<p><b>כללי</b></p>	<p><b>תשתיות</b></p>
<p>ראה הנחיות לתשתיות באזור תכנון "אזור חקלאי מוטה שימור".</p>	<p><b>תשתיות קוויות</b></p>	
<p>ראה הנחיות לתשתיות באזור תכנון "אזור חקלאי מוטה שימור".</p>	<p><b>מתקנים</b></p>	
<p>ראה הנחיות לגידור (שאינו גידור מבני בעלי חיים) באזור תכנון "אזור חקלאי מוטה שימור".</p>	<p><b>גידור</b></p>	<p><b>אחר</b></p>

### 6.1.3 אזור מוטה פיתוח חקלאי

שטחים חקלאיים בעלי ערכיות אקולוגית ונופית נמוכה, שאינם חופפים למסדרונות אקולוגיים, המשלבים מבנים חקלאיים ויוזמות לפיתוח.

שימוש	נושא	הנחיות
כללי		שטח זה ישמר כשטח חקלאי. תתאפשר חקלאות בעלת אופי אינטנסיבי, ויתאפשרו מבנים חקלאיים כגון סככות חקלאיות, בתי צמיחה, מבני בע"ח וכד'.
חקלאות	ממשק חקלאי	תתאפשר חקלאות לכל סוגיה.
	מבנים חקלאיים	ניתן להקים מבנים חקלאיים בייעוד זה וכן מבנים לבע"ח על פי תוכנית המקודמת על ידי היישובים, המועצה האזורית ומשרד החקלאות ופיתוח הכפר, ובתיאום מול גופי התכנון. פיתוח מבני בע"ח אזוריים (רפתות, לולים, מפטמות) ידרשו בהגשת תוכנית המציגה חלופות וכוללת מסמך נופי סביבתי כהגדרתו בתוכנית זו. תכנון מבנים חקלאיים יהיה בהתאם למסמך "מדיניות, הנחיות וקריטריונים לתכנון מבנים חקלאיים" (משרד החקלאות, 2013), ובכפוף ל"תוכנית למבנים חקלאיים במחוז הצפון - תוכנית ג/21904" (משרד החקלאות, 2016).
	גידור מבני בעלי חיים	יש לוודא גידור גבוה וצפוף המונע מעבר של יונקים קטנים ובינוניים למניעת מפגעי סניטציה ומשיכה של חיות בר. ההמלצות לממשק גידור על פי הנחיות מסמך "השפעת גידור על שטחים פתוחים - מדיניות והמלצות לפעולה" (רותם 2014).
	ממשק נחל- חקלאות	ראה הנחיות לממשק נחל-חקלאות באזור תכנון "נחל וסביבתו".
תשתיות	כללי	ראה הנחיות לתשתיות באזור תכנון "אזור חקלאי מוטה שימור".
	תשתיות קוויות	ראה הנחיות לתשתיות באזור תכנון "אזור חקלאי מוטה שימור".
	מתקנים	ראה הנחיות לתשתיות באזור תכנון "אזור חקלאי מוטה שימור".



### מועצה אזורית הגלבע

אחר	גידור	ראה הנחיות לגידור (שאינו גידור מבני בעלי חיים) באזור תכנון "אזור חקלאי מוטה שימור".
-----	-------	---

## 6.2 שטחים טבעיים לשימור

### הגדרה

שטחים פתוחים טבעיים שאינם מוגנים.

### רקע לקביעת האזור

שטחים אלו נמצאו במסמך "סקר, ניתוח והערכה של טבע, נוף ומורשת האדם במועצה האזורית הגלבע – סקר משלים" (מכון דש"א וליגמ, 2018) כבעלי ערכיות אקולוגית ונופית גבוהה, והם משמרים את הנוף המקומי של מרחב המועצה. שטחים אלה מספקים שירותי מערכת אקולוגית, מגוונים, בהם מגוון ביולוגי, שירותי פנאי ונופש ("איים" ירוקים ופינות טבעיות לשימוש תושבי המועצה והמבקרים) ומייצרים עושר נופי וחזותי.

### גישת/מטרת התכנון

השטחים ישמרו כשטחים טבעיים פתוחים, המקיימים ערכים אקולוגיים ונופיים ומייצרים רצף שטחים פתוחים. שטחים אלה אינם מוגנים סטטוטורית, בשונה משמורות הטבע והגנים הלאומיים המעוגנים בתוכנית מפורטת, והינם בניהול המועצה. במרחב המועצה האזורית גלבע שטחים אלה הינם מצומצמים ומאופיינים בקיטוע על ידי שטחים חקלאיים. בשטחים אלה עשויה להיות השפעה הדדית משמעותית עם שטחי החקלאות הסמוכים.

### שימושי קרקע והנחיות

שימוש	נושא	הנחיות
כללי	שטח פתוח/נוף טבעי	שטח זה ישמר כשטח פתוח בעל נוף טבעי, ללא פיתוח וללא עיבוד חקלאי.
	שטחים מופרים	מומלץ לקדם פעולות שיקום ושימור נוף טבעי בשטחים המופרים.
חקלאות	ממשק עם שטחים חקלאיים	יש לבחון את הממשק בין השטחים הטבעיים לפעילות החקלאית, ההשפעות ההדדיות ופוטנציאל התמיכה של השטחים הטבעיים בחקלאות אגרו-אקולוגית במרחב, על פי מסמך "עלות מול תועלת של ממשק שולי שדות בעמק חרוד" (נקודת חן, 2017).
אחר	דרכי עפר	הדרכים במרחב יהיו דרכי עפר בלבד. יש להימנע ככל הניתן מפריצת דרכים חדשות.



מועצה אזורית הגלבע

<p>תוכנית להנגשה של השטחים הטבעיים הנשענת על דרכים חקלאיות קיימות תיבחן בשיתוף מלא ובהסכמה של בעלי הזכויות בקרקע החקלאית, תוך יצירת אמצעים להגנה על השטחים החקלאיים מפגיעות וגניבות, ולשמירה על בטיחות המטיילים. התוכניות יכללו בחינה של הסדרי התנועה הנדרשים לשילוב בין הפעילות החקלאית לפעילות התיירותית. בתוכנית יבחן הצורך בהסדרת חסימות ופיתוח הדרכים. כל זאת על פי מסמך "ממשק דרכים ושבילי מטיילים בשטחים חקלאיים" (מכון דש"א, 2014).</p>		
<p>ככלל יש להימנע מגידור ככל הניתן בשטחים אלו.</p>	<p>גידור</p>	

6.3 נחל וסביבתו

הגדרה

תחום הנחל כהגדרתו בתוכנית זו.

רקע לקביעת האזור

נחל וסביבתו הוא אזור בעל אופי ייחודי ובו עולה הצורך לשמירה על התפקוד כעורק ניקוז, וכן לשימור ושיקום הנחל כמערכת אקולוגית וכאלמנט נופי משמעותי במרחב. במרחב התוכנית הנחלים חרוד, תבור ויששכר שאותרו כבעלי חשיבות וערכיות גבוהה בהיבטים של ניקוז וערכי טבע ונוף. בנוסף נכללים ערוצי נחלים המוגדרים בתמ"א 34/ב/3, בתמ"א אחת וערוצים נוספים שאותרו גם הם כבעלי חשיבות וערכיות גבוהה

גישת/מטרת התכנון

אזור הנחל וסביבתו ישמר כשטח פתוח, ותתאפשרנה פעולות לשיקום נחלים תוך החזרת הנחלים לתוואי טבעי, שיקום אקולוגי ונופי. בתחום זה יושם דגש על הממשק בין הנחל ולבין שימושי הקרקע בסביבתו.

שימושי קרקע והנחיות

הנחיות	נושא	שימוש
<p>אזור זה ישמר כשטח פתוח בעל נוף טבעי, ללא פיתוח וללא עיבוד חקלאי חדש. מומלץ לקדם תוכניות לשיקום נחלים והרחבת רצועת הנחל היכן שנדרש, למטרות מניעת נזקי שיטפונות, שיקום אקו-הידרולוגי ושימושי פנאי ונופש, תוך יצירת מדרג אינטנסיביות ונגישות בהתאם לשיקולים אקולוגיים, נופיים ותיירותיים.</p>	<p>כללי</p>	<p>רצועת הנחל</p>



מועצה אזורית הגלבע

שימוש	נושא	הנחיות
	תשתיות	ככלל לא יקודמו תוכניות לתשתיות עיליות או תת קרקעיות. תוכניות לתשתיות יבחנו על פי מנגנון ניהול שטחים פתוחים ולאחר שנבחנו חלופות ונמצא כי לא ניתן לפתח במקום אחר. במקרה זה יש להגיש מסמך נופי-סביבתי, ולהתבסס על מסמך "הנחיות לתכנון קווי תשתית בסביבת העורקים" (רשות המים, משרד החקלאות ופיתוח הכפר)
	דרכי תחזוקה	תותר דרך מצעים ברוחב עד 5 מ' ברצועת המגן על פי הנחיות חוק הניקוז בעדיפות למימוש בגדה אחת של הנחל בלבד, במידת הניתן בייצוב צמחי וכחיץ בין השטחים החקלאיים לשטחי הגדה הטבעיים. דרך התחזוקה תוכל לשמש כדרך להולכי רגל ורכבי אופניים, אך ככלל לא תותר בה תנועה של רכבים פרטיים או חקלאיים מלבד לצורך עבודות רשות הניקוז בנחל.
	גידור	לא תותר הקמת גידור ברצועת הנחל. מומלץ לקדם פתרונות נקודתיים לחסמים הקיימים כיום.
ממשק נחל-בינוי	כללי	יש להעדיף שמירה על רצועת נחל פתוחה ללא מובלים סגורים. מומלץ להגדיר את רצועת הנחל בשטח בנוי כשצ"פ ולפתח אותה כפארק למטרות פנאי ונופש.
ממשק נחל- חקלאות	שיקום נחלים	יש לקדם שיקום נחלים ויצירת רצועות חיץ בין הנחל ובין השטח החקלאי המעובד. בקידום תוכנית לשיקום נחל מומלץ לשתף גורמים מקצועיים מהאגף לשימור קרקע במשרד החקלאות ופיתוח הכפר.
	ממשק חקלאי	יש להפחית את השימוש בחומרי הדברה, לקדם חקלאות משמרת קרקע ונגר ולקדם טיפול במיגור מיני צומח פולשים ממקור חקלאי.
	קו המגע בין החקלאות לרצועת הנחל	יש להימנע מהפיכת הנחל ל"חצר אחורית" ולאזור תפעול חקלאי, ובכלל זה מהשלכת גזם ופסולת, ומהכשרת שטחים להעמסה, פריקה וסיבוב בקרבת הנחל. מומלץ לטפח את קו המגע של השטח החקלאי עם רצועת הנחל.



מועצה אזורית הגלבע

שימוש	נושא	הנחיות
תיירות	יוזמות תיירותיות	בתחום הנחל יותרו תוכניות לתיירות אקסטנסיבית בלבד, שיכולות לכלול שבילים, שילוט, נקודות תצפית, חניוני יום ופינות מנוחה, כל אלו על פי תוכנית סביבתית, נופית ואקולוגית, תוך הגדרת אזורים להנגשה ואזורים שיוותרו שמורים, הקפדה על מרחק גדול ככל הניתן מאפיק הנחל, והתייחסות לכושר הנשיאה של השטח. יש לדאוג כי הפעילות התיירותית בשטח זה לא תיצור הפרעה (רעש, אור וכדומה) לסביבה הטבעית לאחר השעה 21:00, בהתאם למדיניות המועצה בנושא זה.
	הקמת חניונים	חניוני יום ימוקמו בסמוך לחניית הרכבים. תכנון הדרכים, החניות וחניוני היום ילווה בתכנון מפורט ובחוות דעת מומחים בנושא אקולוגיה, נוף והידרולוגיה. יש לבחון את קישוריות חניוני היום לשבילי הליכה במרחב.
	גישה וקישוריות	יש לשמור על מעבר חופשי ורציף לתנועת הולכי רגל ורוכבי אופניים לאורך הנחלים. יש לאפשר גישה של הולכי רגל ורוכבי אופניים אל הנחל, תוך יצירת הסכמות עם בעלי הזכות בקרקע החקלאית ושמירה על רכושם. במידת הצורך יש לתכנן הפרדת מערכות התנועה של החקלאים ושל הדרכים התיירותיות. במידה ונדרשת הפרדת משתמשים או גידור, יש לעשות זאת באמצעים השומרים על סביבה נעימה ומטופחת, ובהתאם להנחיות לגידור להלן.
תשתיות	תשתיות קוויות	תוכניות לתשתיות קוויות לאורך הנחל ותשתיות חוצות נחלים בתחום הנחל, יהיו ככל הניתן טמונות. תשתיות יתוכננו על פי הנחיות מסמך "הנחיות לתכנון קווי תשתית בסביבת העורקים" (משרד החקלאות).
	מתקנים הנדסיים	ככלל אין להתקין בנחל כל מתקן הפוגע בתפקודו הניקוזי, האקולוגי ו/או הנופי. מתקן הנדסי וקווי תשתית ברצועת הנחל ידרשו בהכנת תוכנית הכוללת מסמך נופי-סביבתי כהגדרתו בתוכנית זו ועל פי מנגנון ניהול שטחים פתוחים.
אחר	גידור	גידור בשטחים חקלאיים בתחום הנחל מחוץ לרצועת הנחל הסטטוטורית ימוקם רחוק ככל הניתן מגדות הנחל, בקצה



### מועצה אזורית הגלבע

שימוש	נושא	הנחיות
		השטח המעובד, תוך הקפדה על הנחיות הגידור של השטח החקלאי עצמו. בנחלים בערכיות אקולוגית גבוהה המהווים מסדרון אקולוגי מומלץ להתייעץ עם אקולוג. תוכנית לפיתוח תיירותי בתחום הנחל תציג את הגידור המוצע ואמצעים לשמירה על המערכת האקולוגית והחקלאית.

## 6.4 תעשייה, תעסוקה ומסחר - קיימים ומאושרים

### הגדרה

אזורים המקודמים לפיתוח ובנייה לטובת אזורי תעשייה, תעסוקה ומרכזים אזוריים, בזמן עריכת התוכנית.

### רקע לקביעת האזור

אזורים צמודי דופן לבינוי קיים, עליהם מקודמות תוכניות על ידי המועצה או עליהם קיימות תוכניות מאושרות.

### גישה / מטרת התכנון

בשטחי המועצה מקודמות כיום מספר תוכניות לשטחי תעשייה, תעסוקה ומסחר לצידן מפותחות תשתיות לאומיות ואזוריות התומכות באזורים אלה. תוכנית האב מטמיעה תוכניות אלה, ואינה מציעה אזורים חדשים לפיתוח מתוך ההבנה כי האזורים המתוכננים כיום עתידים לתת מענה מספק ל-20 השנים הקרובות.

### שימושי קרקע והנחיות

נושא	הנחיות
<b>תוכניות בינוי לפיתוח</b>	בינוי לצרכי פיתוח שונים, יהיה צמוד דופן ככל הניתן תוך שמירה על מרחקים מקסימאליים משטחים טבעיים ואזורים חקלאיים מוטי שימור. התכנון יכלול אמצעים למניעת זליגת השפעות שוליים (מפגעים סביבתיים, זיהום אור וכו') וכן התכנון יתייחס לקישוריות מרחב הפיתוח לצירים ראשיים ושבילי הליכה בשטחים הפתוחים.
<b>תקופת הפיתוח</b>	תוכנית פיתוח תתייחס לממשק עם השטחים החקלאיים ואמצעים למניעת נזקים לשטחי הפתוחים הסמוכים בתקופת הבנייה ובתפעול השוטף.
<b>נספחים לתוכנית בינוי</b>	כל תוכנית פיתוח תלווה במסמך נופי-סביבתי כהגדרתו בתוכנית זו וכן תשלב התייחסות למסמך "מדריך לתכנון ובנייה משמרת נגר עילי" (משרד החקלאות, משרד הבינוי והשיכון והמשרד להגנת הסביבה, 2004).



### מועצה אזורית הגלבע

תוכנית פיתוח הסמוכה לרצועת נחל תגיש חוות דעת הידרולוגית-ניקוזית בהתאם לדרישות רשות הניקוז.	
ככל הניתן, יש לתכנן חיץ בין הפיתוח לבין הדרכים, הכולל טיפוח נופי במגוון אמצעים, על פי התייחסות אדריכל נוף כנדרש.	<b>קרבה לדרכים ונצפות</b>
ראה הנחיות לממשק נחל-בינוי באזור "נחל וסביבתו"	<b>קרבה לנחלים</b>

## 6.5 הנחיות לאזורים בהנחיות מיוחדות

### 6.5.1 עמק חרוד - שמירה על הנוף הפתוח

#### הגדרה

אזור עמק חרוד מהווה את לב המועצה, הן מבחינת מיקומו והן מבחינת מאפייני השטח המבטאים את אופי המועצה. האזור הינו בעל חשיבות גבוהה לשמירה על האופי הכפרי הפתוח של המועצה, מתוך שיקולים חברתיים, נופיים ואקולוגיים.

#### רקע לקביעת האזור

עמק חרוד מהווה את תבנית הנוף המוכרת של מרחב המועצה: עמק חקלאי למרגלות הר הגלבע, המשובץ בגופי המים (נחל חרוד, בריכות דגים ומעיינות). המרחב מהווה קרקע פוריה לפעילות המגוונת של תושבי המועצה: פעילות חקלאית, פעילות קהילתית וחינוכית וכן פעילות תיירותית. כמו כן, עמק חרוד מהווה מרחב מקשר בין אזור הגלבע לאזור רמות יששכר וצבאים, ומקיים רצף אקולוגי משמעותי. לצד אלה, האזור עובר שינויים משמעותיים הכוללים תהליכי פיתוח ובינוי אינטנסיביים בשנים האחרונות, עם כניסה של תשתיות תחבורה (הרחבת כביש 71 ומסילת הרכבת). בעקבות פיתוח תשתיות אלה מתעצם פיתוח אזורי תיירות, מסחר ותעסוקה לאורך הכביש, במרכזים האזוריים וביישובים הסמוכים. הפיתוח לאורך ציר זה מאיים על הנוף הפתוח של המועצה ואופי המרחב הכפרי.

#### גישה / מטרת התכנון

שימור ערכי הטבע, הנוף והמורשת אותן מייצג מרחב עמק חרוד, על מנת שימשיך לבטא את נופיה המייצגים של המועצה. השימור המוצע הינו בעל חשיבות אזורית, מאחר והמרחב נצפה היטב מצירי תנועה מרכזיים (כביש 71 והרכבת).

## שימושי קרקע והנחיות

נושא	הנחיות
כללי	מרחב עמק חרוד יישמר פתוח ככל הניתן.
בינוי	בינוי בשטח זה יהיה בהתאם לייעודי הקרקע שתחתיו, כפי שהוגדר בתוכנית זו, פרט ל"אזור לעיבוד חקלאי", בו לא תותר הקמת מבני בע"ח. בינוי במרחב יהיה רק עבור יוזמות התומכות את הפעילות הקיימת במרחב – פעילות חינוכית, קהילתית, תיירותית וחקלאית. הפיתוח יהיה כזה המשתלב בנוף ואינו מפר אותו. באזור הסמוך לכביש 71 ולמסילת הרכבת מדרום יש להימנע מכל בינוי שהוא, שכן למרחב זה משמעות קריטית לשימור תחושת המרחב הפתוח ותבנית הנוף.
שדות פוטוולטאים	באזור זה לא יקודמו מיזמי פיתוח לשדות פוטוולטאים על שטחים פתוחים (חקלאיים וטבעיים), אלא רק על סוללות ותשתיות קיימות של גופי מים.
מסדרון אקולוגי	לא יקודמו תוכניות לבינוי בסמוך לצוואר בקבוק במסדרון אקולוגי כפי שהוגדר בניתוח המסדרונות על ידי רט"ג (מסמך טרם פורסם). כל תוכנית לפיתוח במרחב זה תבחן את השפעתה על המסדרון האקולוגי. יש לקדם פעולות לשימור המרכיבים הטבעיים תוך מניעת חסמים ומפגעים, כפי שמפורט במסמך "מסדרון אקולוגי רמת צבאים-גלבע-חרוד" (רשות הטבע והגנים, 2011). מומלץ לקדם את המסדרון המוצע במרחב נחל נחום, כפי שהוצע במסמך זה.
יוזמות לקידום	מומלץ לקדם יוזמות בסדרי גודל קטנים לפעילות של תיירות טבע, תיירות חקלאית וכן אתרים נקודתיים של ספורט אקסטרים ותיירות מבוססת גופי מים. פעולות אלו יתחשבו בהמלצות ערכיות אקולוגיות וערכיות נופית, כפי שמציג "סקר, ניתוח והערכה של טבע, נוף ומורשת האדם במועצה האזורית הגלבע – סקר משלים" (מכון דש"א וליגמ, 2018).

### 6.5.2 שמירה ושיקום של גופי מים

#### הגדרה

בריכות הדגים וגופי המים המלאכותיים הקיימים כיום במרחב עמק חרוד.

#### רקע לקביעת האזור

גופי מים אלו מקיימים מערכת אקולוגית ונופית משמעותיות במרחב המועצה. מבחינה אקולוגית מרחב עמק חרוד הינו תחנה למנוחה, שהייה, הזנה וקיבון לאורך ציר הנדידה הבינלאומי שחוצה את ישראל. כמו כן, בריכות אלו משמרות את שטחי ההצפה בעמק חרוד ובלעדיהן תיפגע המערכת האקולוגית. נופי המים מושרשים בתודעה הציבורית כאלמנטים נופיים דומיננטיים במרחב חקלאי פתוח ואלה מייצגים את נופי המועצה המכרים. נופים אלה נצפים מצירי התנועה העיקריים ומהדרכים ברכס הגלבע.

גישה / מטרת התכנון

גופי המים ממוקמים בפשט ההצפה של נחל חרוד והם בעלי עדיפות עליונה לשימור ושיקום כגופי מים פתוחים, בין שהם בעלי אופי חקלאי (מדגים) או אקולוגי (ניתן לשילוב עם תיירות). קובץ הנחיות זה יספק פרמטרים וכללים מנחים לשטחיים ייחודיים אלו, תוך התייחסות נפרדת לאופי שונה של הבריכות, חקלאי או אקולוגי.

שימוש	נושא	הנחיות
כללי		ככלל יש לשמר את מירב גופי המים הקיימים (מוצפים ויבשים) במרחב עמק חרוד. בריכות אלו ישמשו כגופי מים לגידול חקלאי (מדגים), גופי מים בעלי תפקודים אקולוגיים (אתרי צפרות/ בתי גידול אקוטיים וכו') ולשימושים תיירותיים מבוססי גופי מים. כל פעולה בשטח זה תהיה בהתאם לייעודי הקרקע המוגדר בתשריט, כפי שהוגדר בתוכנית זו.
חקלאות	ממשק חקלאי	יותר שימוש חקלאי לענף המדגה בלבד, כבריכות מלאות מים ובריכות מים תפעוליות ולא כשטחי אכסון/בינוי חקלאי/עיבוד חקלאי.
	מדגה אינטנסיבי	תוכנית להקמת מדגה אינטנסיבי תכלול מסמך נופי-סביבתי כהגדרתו בתוכנית זו, והיא תבחן על פי מנגנון ניהול שטחים פתוחים.
טבע	שיקום אקולוגי	יש לקדם פעולות יישומיות לממשק סביבתי של מדגים, על פי מסמך "שיפור התפקוד האקולוגי של בריכות דגים - עקרונות לתכנון וממשק אקולוגי" (נקודת חן, 2014).
	ממשק תברואתי	יש לקדם פעולות להפחתת מפגעי סניטציה של בריכות הדגים (גידור, איסוף דגים מתים וכו'). גידור ייעשה על פי הנחיות מסמך "השפעת גידור על שטחים פתוחים - מדיניות והמלצות לפעולה" (רותם, 2014). יש להימנע משימוש ברשתות מעל לבריכות הדגים.
שדות פוטוולטאים		תוכנית לפיתוח שדות פוטוולטאים תכלול חוות דעת של אדריכל נוף ואקולוג כהגדרתן בתוכנית זו, והיא תבחן על פי מנגנון ניהול שטחים פתוחים. תוכנית תבחן לאחר מיצוי פוטנציאל התקנת תאים פוטוולטאים על גגות מבנים חקלאיים ומבני ציבור, ותציג חלופות למיקום ולגודל האתר. הקמה של שדה פוטוולטאי צף תתאפשר על שטח שאינו עולה על 33% משטח הבריכה, או על סוללות הבריכה כאשר הכיוון יתחשב בהמלצות ניתוח מפת נצפות מתוך "סקר, ניתוח והערכה של טבע, נוף ומורשת האדם במועצה האזורית הגלבע - סקר משלים" (מכון דש"א וליגמ, 2018).



### מועצה אזורית הגלבע

<p>הפעילות התיירותית בגופי המים תהיה בעלת אופי של תיירות חקלאית ותיירות טבע, נוף ומורשת, כהגדרתן בתוכנית זו.</p> <p>כל תוכנית לפיתוח יוזמה תיירותית שמותרת ביעוד זה תכלול חוות דעת של אדריכל נוף ואקולוג, כהגדרתן בתוכנית זו והיא תוכוון לבריכות המומלצות על פי מפות ערכיות אקולוגיות וערכיות נופית כפי שמופיעות ב"סקר, ניתוח והערכה של טבע, נוף ומורשת האדם במועצה האזורית הגלבע – סקר משלים" (מכון דש"א וליגמ, 2018).</p> <p>הפעילות המוצעת תתואם עם משרד החקלאות ופיתוח הכפר, המשרד להגנת הסביבה, היחידה הסביבתית המועצתית והוועדה המקומית לתכנון ובנייה.</p>		<p><b>תיירות</b></p>
--	--	----------------------

### 6.5.3 אזורים רגישים לניהול נגר ושימור קרקע (תשריט משנה)

#### הגדרה

שטחים רגישים לפעולות פיתוח ובינוי בהיבט של ניהול נגר וסחף קרקע שנדרשים להגנה ופיתוח מושכל לצמצום בעיות נגר וסחף.

#### רקע לקביעת האזור

אזורים רגישים לניהול נגר מוגדרים כשטחים המצויים במעלה אזורים בנויים ואזורים מעובדים, ועלולים בעוצמות גשם גבוהות לגרום לאירועי הצפה וסחיפת קרקע. שטחים רגישים לסחף קרקע מוגדרים כשטחי חקלאות הסובלים מבעיות סחף ודלדול הקרקע, כאלה המצויים במעלה האגן ובעלי שיפועים חזקים או כאלה המשפיעים ישירות על שטחי חקלאות או בינוי במורד, שאותרו על ידי רשות הניקוז ו/או באמצעות ניתוח טופוגרפי וסקירת המצב הקיים.

#### גישה / מטרת התכנון

הגנה על שטחים רגישים במעלה אגני ההיקוות מפני פיתוח המגביר עוצמות זרימה וסחף ומסכן אזורים מפותחים ו/או חקלאיים במורד. קידום תכנון של בינוי וחקלאות הנשען על עקרונות שימור קרקע ונגר, על מנת למנוע מקרי הצפה וסחף קרקעות ולצמצם פגיעה בבתי הגידול הלחים והמערכת האקולוגית במרחב ערוצי הזרימה.

#### שימושי קרקע והנחיות



מועצה אזורית הגלבע

נושא	הנחיות
בניה ופיתוח	יש להימנע ככל הניתן מבנייה מאסיבית באזורי רגישות. תוכניות פיתוח באזורי רגישות ייבחנו על פי מנגנון ניהול שטחים פתוחים ועל ידי רשות ניקוז ונחלים ויקודמו לאחר שנבחנו חלופות ונמצא כי לא ניתן לפתח במקום אחר. במידה והפיתוח יבוצע באזור זה יש להגיש תוכנית לשימור נגר, וכן תוכנית הפיתוח תידרש להציג תוכנית ניקוז מלאה הכוללת פתרון קצה שאינו פוגע במורד ואינו מעצים תופעות של סחף קרקע. על התוכנית לקבל את אישור רשות ניקוז ונחלים.
חקלאות	עיבוד חדש יתוכנן לפי עקרונות של מניעת עודפי נגר וסחף (חקלאות משמרת נגר וקרקע), כולל התייחסות לכיוון ושיפוע המדרונות והתאמת סוג הגידול, שימוש בשיטות עיבוד משמר, אמצעים לייצוב קרקע ושימור נגר, אמצעים למניעת נזקים לקרקע החקלאית ולמורד השטחים. מומלץ כי תוכנית לעיבוד חדש תיערך בשיתוף האגף לשימור קרקע במשרד החקלאות ורשות ניקוז ונחלים. מומלץ לקדם פעולות לשימור נגר וקרקע גם בשטחים מעובדים קיימים.

6.6 הנחיות נוספות

6.6.1 שדות פוטוולטאים

הגדרה

הנחיות לבחינת תוכניות מקודמות לשדות פוטוולטאים קרקעי במרחב המועצה.

רקע לקביעת ההנחיות

מדינת ישראל מקדמת מעבר לאנרגיה מתחדשת במשק החשמל. כחלק מהמהלך ובהתאם לתוכניות סטטוטוריות מאושרות מקודמות תוכניות מקומיות לשדות פוטוולטאים בשטחים החקלאיים הפתוחים.

גישה/מטרת התכנון

התוכנית אינה מגדירה שטחים לפיתוח שדות פוטוולטאים. עם זאת שטחים ברמת שימור אקולוגית ונופית גבוהה אינם מומלצים לפיתוח של שדות פוטוולטאים, וכן ניתנות להלן הנחיות למקרה בו מוגשת תוכנית במרחב המועצה.

קיימת חשיבות נופית בשמירה על כתמיות בשטחים החקלאיים, כאשר תוכניות קטנות מפחיתות את ההשפעה הנופית והאקולוגית שלהן במרחב.

הנחיות לבחינת תוכניות מקודמות

שימוש	נושא	הנחיות
כללי	תוכניות להקמת שדות פוטוולטאים	תוכנית להקמת שדות פוטוולטאים בשטחים חקלאיים תיבחן רק בייעודי הקרקע הבאים: אזור לעיבוד חקלאי ואזור מוטה פיתוח חקלאי. תוכנית תיבחן לאחר מיצוי פוטנציאל הקמת תאים פוטוולטאים על גגות מבנים חקלאיים ומבני ציבור ותציג חלופות למיקום ולגודל השדה. תוכנית תציג מסמך נופי-סביבתי כהגדרתו בתוכנית זו. מיקום השדות ייבחן לאור מפת נצפות שבמסמך "סקר, ניתוח והערכה של טבע, נוף ומורשת האדם במועצה האזורית הגלבע - סקר משלים" (מכון דש"א וליגמ, 2018).
ממשק עם שטחים חקלאיים וטבעיים		כל תוכנית תתייחס להטמעה הנופית ואמצעים לשילובה בסביבה (צמחיה בהיקף המתקן וכדומה). אין למקם שדות על צוואר בקבוק במסדרון אקולוגי ויש לצמצם ככל הניתן שדות פוטוולטאים על מסדרון אקולוגי. על התוכנית להתייחס לשימוש בחומרי הדברה, בסמוך לשימושים רגישים (מגורים, מבני ציבור, מיזמי תירות וכדומה), דרכי טיילות סמוכים ואתרי טבע בעלי חשיבות אקולוגית.
נחלים	קרבה לנחלים	לא תקודם תוכנית לשדה פוטוולטאי בתחום נחל.
תשתיות	סמיכות לתשתיות	תשתיות התומכות את השדות הפוטוולטאים יתוכננו ככל הניתן בהישענות על תשתיות קיימות.
	תשתיות קוויות	תוכנית שדות פוטוולטאים תציג חלופות לחיבור תשתיות קוויות ביחס לקיים במרחב. תשתיות קוויות יתוכננו ככל הניתן במאוחד. כל תשתית קווית חדשה תהיה תת קרקעית בלבד. תוכנית לשדות פוטוולטאים תישען על מערכת הדרכים הקיימת במרחב. ככל הניתן לא תיסללנה דרכים חדשות לצורך שימוש זה.

## 7. מסמכים אליהם תוכנית זו מפנה

### תוכניות מתאר ארציות

1. תמ"א 35 - תוכנית מתאר ארצית משולבת לבנייה, לפיתוח ולשימור, 2005, ושינוי מס' 1, 2016 [קישור](#)
2. תמ"א 34 ב/3 - תוכנית מתאר ארצית משולבת למשק המים - נחלים וניקוז, 2006 [קישור](#)
3. תמ"א אחת - תוכנית המתאר הארצית החדשה - העברת התוכנית להערות הועדות המחוזיות, 2016. [קישור](#)
4. תמ"א 10/ד/10 - מתקנים פוטו וולטאיים. [קישור](#)

### תוכניות מתאר מחוזיות

1. תמ"מ 2/9 - תכנית מתאר למחוז הצפון, שינוי 9-נפות יזרעאל, כנרת, עכו וצפת, 2007 [קישור](#)
2. תוכנית ג/21904 - תכנית למבנים חקלאיים במחוז הצפון, 2016 [קישור](#)

### תוכניות מתאר מקומיות

1. תוכנית ג/17251- תכנית מתאר מתאר נחל חרוד (מערב) 2013 [קישור](#)

### מדריכים מקצועיים

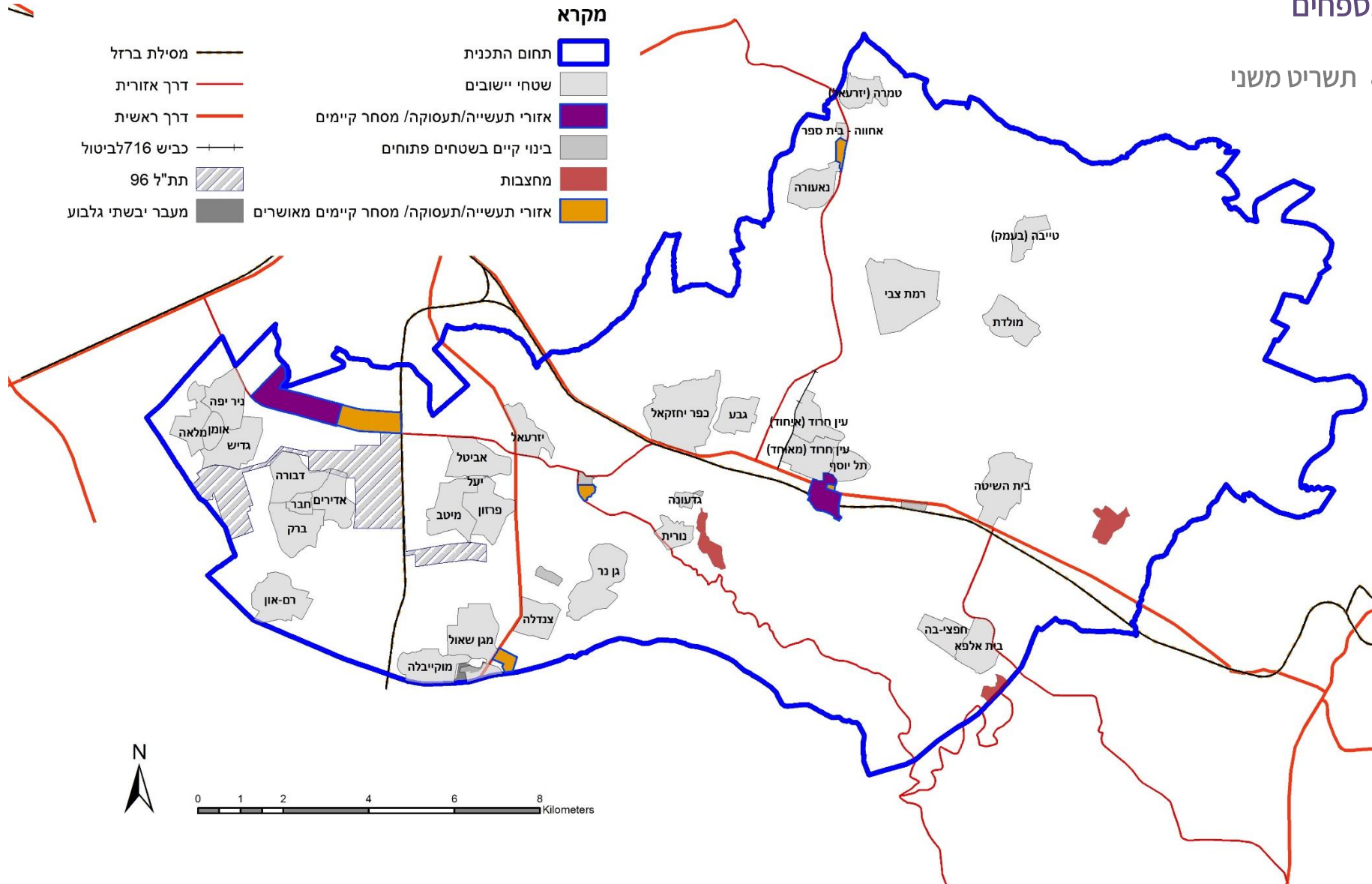
1. ארגז כלים להתמודדות עם נזקי בעלי חיים בחקלאות (רשות הטבע והגנים, 2019) [קישור](#)
2. מסמך מנחה לתכנון היישובים במרחב הכפרי (מרכז המועצות האזוריות, 2019) [קישור](#)
3. ניתוח והערכה של טבע, נוף ומורשת האדם במועצה האזורית הגלבע - סקר משלים (מכון דש"א וליגמ, 2018) [קישור](#)
4. עלות מול תועלת של ממשק שולי שדות בעמק חרוד" (נקודת חן, 2017) [קישור](#)
5. על צומח בעלי חיים ואנשים, תורת ניהול המרעה בישראל (נקודת ח"ן, 2016) [קישור](#)
6. השפעת גידור על שטחים פתוחים - מדיניות והמלצות לפעולה (רותם, 2014) [קישור](#)
7. ממשק דרכים ושבילי מטיילים בשטחים חקלאיים (מכון דש"א, 2014) [קישור](#)
8. שיפור התפקוד האקולוגי של בריכות דגים - עקרונות לתכנון וממשק אקולוגי (נקודת חן, 2014) [קישור](#)
9. מדיניות, הנחיות וקריטריונים לתכנון מבנים חקלאיים (משרד החקלאות, 2013) [קישור](#)
10. מסדרון אקולוגי רמת צבאים-גלבע-חרוד (רשות הטבע והגנים, 2011) [קישור](#)
11. מדריך לתכנון ובנייה משמרת נגר עילי (משרד החקלאות, משרד הבינוי והשיכון והמשרד להגנת הסביבה, 2004) [קישור](#)
12. הנחיות לתכנון קווי תשתית בסביבת העורקים" (רשות המים, משרד החקלאות ופיתוח הכפר)



מועצה אזורית הגלבע

8. נספחים

8.1 תשריט משני



0 1 2 4 6 8 Kilometers





מועצה אזורית הגלבע

8.2 סקר מצב קיים (מצורף כקובץ נפרד)

8.3 רשימת פרויקטים לקידום (מצורף כקובץ נפרד)