

אמנת שירות לתושב

מועצה אזורית הגלבוע



מועצה אזורית הגלבוע

סל שירותים | 2026



חברי וחברות וועד יקרים,

המועצה האזורית הגלבע פועלת בכל ימות השנה במתן שירותים ליישובי ותושבי המועצה. חברת זו היא פועל יוצא של הסדרה וארגון של שירותי המועצה לתושביה, על פי חלוקה לקבוצות גיל, תחום וצרכים אישיים.

הסדרת חלוקת האחריות במתן השירותים בין המועצה לוועדים המקומיים הינו שלב חשוב ביותר. בדרך זו נוכל להרחיב את סל השירותים לתושבים ונוודא שכל וועד פועל ברמת תפקוד גבוהה, מקיים ישיבות סדורות, מיישם מנגנון קבלת החלטות, תהליך תיעוד וכתובת פרוטוקולים והליך סדור של שיתוף כלל התושבים.

חברת זו מציגה את מאפייני השינוי במערך השירותים, בהם פרסום והתחייבות לעמידה ב-SLA (תקן שירות מוסכם) כולל קיצור זמני הטיפול למינימום הניתן עבור כלל שירותי המועצה:

לוגיסטיקה - שיפור איכות וטיב מתקני המועצה.

ביטחון - תפעול המוקד ע"י המועצה, כולל מוקד פניות תושבים, מוקד בטחוני שצופה במצלמות ומחזק את פעילות השיגרה והביטחון במועצה.

קהילה ורווחה - הגשת מיצוי זכויות לכלל תושבי המועצה, הקמת תחום בריאות, השקעה בפיתוח ובינוי קהילה.

ישובים - להוות כתובת אפקטיבית עבור וועדי הישובים, הובלה של כתיבת תוכניות חומש, שיפור חזות היישובים והפיתוח הנופי בישובים ובמוסדות המועצה.

השנה אנחנו עושים מהפך ביחסי המועצה והישובים, החל מחודש ינואר 2026 כל ישוב יקבל החזר של 10% מסך הארנונה שמשלמים התושבים. כספים אלה ייועדו לפעילות קהילתית על פי הגדרת הוועד המקומי. פעילות האשכול תקבל תקצוב נוסף.

הנדסה - פיתוח המרחב להגדלת האוכלוסייה ל-70,000 תושבים. יישום תוכניות בניין עיר, היתרי בנייה ופיקוח דרך הוועדה המקומית. הגנשה דיגיטאלית של שירותי קידום ורישוי עסקים. ליווי, סיוע והקלה על התושב בתהליך הוצאת היתרי בניה.

חינוך - הטמעת והפעלת תוכניות STEM (מתמטיקה, טכנולוגיה, הנדסה ומדעים). מיקוד בלימודי אנגלית, הרחבת פעילות הספורט ואורך החיים הבריאי.

במסגרת שיפור השרות לתושב, יחל לפעול בשבועות הקרובים מערך אוטובוסים צהובים שיחבר בין כלל יישובי המועצה מוקדי הפעילות החל מהשעה 14:00 עד 21:00 כל ימות השבוע. **הנטיעה** **הינה בחינם לתושבי המועצה.**

קולחי הגלבע - מעבר לספק מים כפרי רב-יישובי עבור חלק מהישובים,

שדרוג ציוד קצה והתאמת תשתיות לטובת הצמיחה הדמוגרפית.

החברה הכלכלית - ליווי משתכנים חדשים בהרחבת הישובים, ביצוע איכותי ובקרת הפרויקטים.

החזון והיעוד המשותף לכולנו - המועצה וועדי היישובים - הינו מתן שירותים מדויקים ומקיפים לתושבי המועצה ובדרך זו נמשיך לפעול במרץ, זאת תוך הגשמת החזון לעידוד הצמיחה הדמוגרפית, הרחבת היישובים ובניית קהילות מעורבות, שחיות בשכנות טובה, בביטחון, שייכות וחוסן.

המסר המשותף של כולנו לתושבי המועצה - אנחנו כאן לשירותכם!

בהצלחה לכולנו,

בברכה,

דני עטר

ראש המועצה האזורית הגלבע

מועצה אזורית הגלבוע תוביל את המרחב לצמיחה ופיתוח תוך שימור עקרונות הקיימות, הערבות ההדדית, החוסן
ציבורי ואיכות השירות לתושביה.

המועצה תפעל למימוש שליחותה הציבורית בקיום חיים רב תרבותיים ומכבדים.
המועצה תקדם פעולות להכרה כרשות איתנה.

המועצה תוביל ניהול מקומי ייחודי אשר יניע שירות מיטבי לתושבים בישובים תוך ביסוס תקן שירותים אחוד
כבסיס ראוי לכלל תושבי המועצה וממנו תאפשר צמיחה יישובית מותאמת. בכך תפתח המועצה את נושאי
הבטחון, התשתיות, הכלכלה, התעסוקה, החינוך, הרווחה, החקלאות והתרבות.

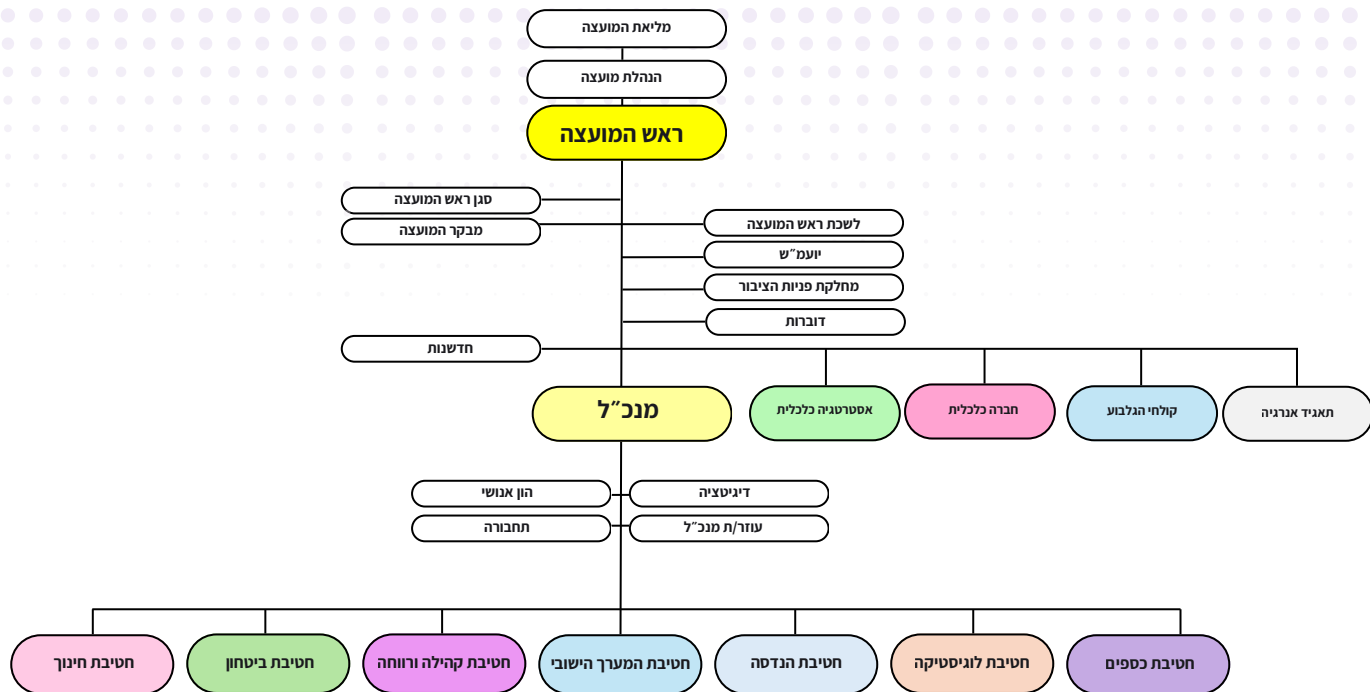
המועצה תוביל צמיחה דמוגרפית ותכנון אסטרטגי מתקדם ומתחדש
המועצה תוביל את תחום החדשנות והמחקר ותהיה בית לפיתוח ויזמות עבור תושביה והסביבה ובכך תממש את
שליחותה החינוכית והלאומית.

המועצה תבסס תשתית תפקודית כלכלית אסטרטגית על מנת להבטיח עתיד ראוי לתושביה ולהוות מוקד משיכה
למשק הישראלי.

שיתוף הציבור יהווה מוטיב מרכזי בתפישת העבודה של המועצה.

55	חטיבת הנדסה	5	מבנה ארגוני מועצה
57	מידע	6	חטיבת החינוך
58	שירותים	8	מידע
63	חטיבת לוגיסטיקה	9	שירותים
65	מידע	13	ספורט
66	שירותים	15	תרבות
73	חטיבת כספים	16	נוער פנאי קהילה וצעירים
75	מידע	21	חטיבת קהילה ורווחה
76	שירותים	23	מידע
79	קולחי הגלבע	24	שירותים
80	מידע	35	חטיבת הביטחון
81	שירותים	37	מידע
83	חברה כלכלית	38	שירותים
84	מידע	46	חטיבת ישובים
85	שירותים	48	מידע
		49	שירותים

מבנה ארגוני מועצה



גופי סמך בראייה עתידית

*חברה עירונית

*רשות ספורט



חטיבת החינוך



ייעוד חטיבת חינוך

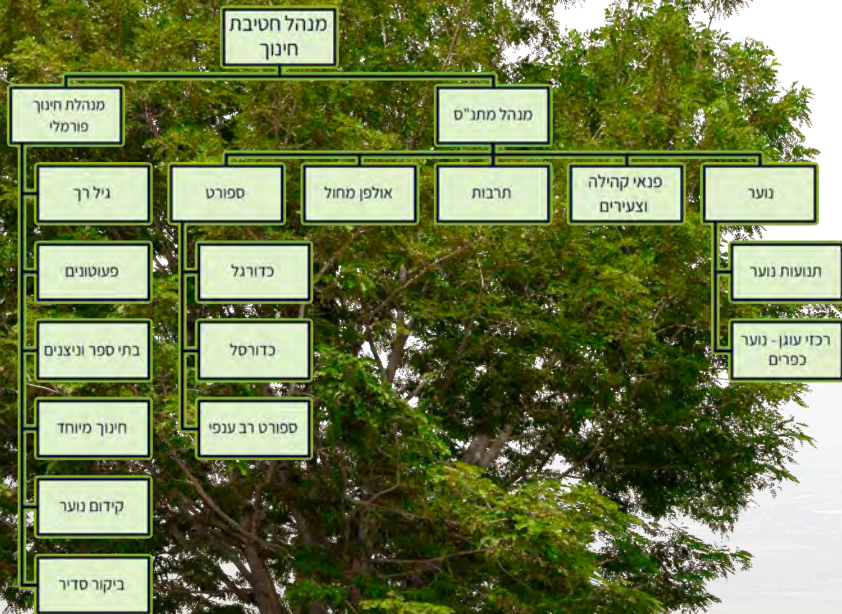
חטיבת החינוך מובילה חינוך איכותי, רציף וחדשני ופעילות פנאי, ספורט ותרבות לכל גיל ולאורך כל שעות היום – החטיבה פועלת לטיפול מצוינות, מיומנויות במדע, טכנולוגיה, אנגלית ומקצועות עתיד, ולחיזוק המסוגלות האישית, האחריות החברתית והשייכות הקהילתית.

מיקודים אסטרטגיים

1. רצף חינוכי הוליסטי
2. טיפוח מצוינות בתחומי המדעים וההייטק, חיזוק לימודי האנגלית והטמעת למידה משמעותית, חווייתית וחדשנית
3. העצמת החינוך הגופני, הספורט ואורח חיים בריא
4. חינוך למעורבות חברתית וקהילתית ברוח המועצה
5. הבניית מערך תרבות ופנאי באופן אשר ייצר עוגן קהילתי, גשר בין מסורת לחדשנות, מנוע ליצירה, גיבוש והתאמה למגוון האוכלוסייה

תלפונים חשובים!

שם	תפקיד	טלפון	נייד
דניאל בן	סגן ראש המועצה וראש חטיבת החינוך	04-6533265	054-6929942
צליל תורג'מן	מזכירת סגן ראש המועצה וחטיבת החינוך	04-6533204	
איילת רחמיאן	מנהלת אגף החינוך	04-6533309	050-3199362
ענבל טייב	מזכירת אגף החינוך	04-6533387	
סיון ברמי	מנהל תוכניות ויוזמות בחינוך	04-6533395	050-4545227
גלית פרנקו	מנהלת חינוך מיוחד	04-6533315	054-3020301
טל צמח	קב"סית חברה יהודית	04-6533212	
פדואא זועבי	קב"סית חברה ערבית	04-6533227	
שלי קופרמן	מנהלת קידום נוער	04-8145370	050-886-8188
הדיל שלבי	מנהלת קדם יסודי		054-6201283
אורית חנן	מזכירת הקדם יסודי	04-6533222	
דינה ברימק	רכזת נגים	04-6533242	053-7338388
שפ"ח-שירות פסיכולוגי חינוכי		04-6533333 04-6533239	
אורטל לוי	מזכירת מרכזים קהילתיים	04-8548217	050-9326969
נימר ארשיד	חשב מרכזים קהילתיים	073-2329751	
אפי סבג	מנהל אגף הספורט		054-4797935
לירן וינקור	מנהל מחלקת הכדורסל	04-6209707	050-4077972
עמאד עמורי	מנהל מחלקת הכדורגל		054-6696266
ילנה וינשטיין	מנהלת אולפן למחול	04-6531661	050-6926656
חגית לוין	מנהלת מחלקת תרבות	04-6533363	050-6926650
רוחמה לבקוביץ	מנהלת פנאי, קהילה וצעירים	04-6071222	050-4077973
ליאת קריב	מנהלת מחלקת תחבורה		050-9206789
זאהי זיאדאח	קצין ביטחות		050-4077895
עמאר חמאד	סדרן תחבורה		050-4077850



מס' שירות	סוג שירות	תיאור השירות	קבוצת גיל	איך ניגשים לשירות?	פרק זמן למענה	יחידה אחראית
1	גני ילדים ומעונות יום	רישום, שיבוץ, השמה, ליווי, פיקוח ותחזוקה של מסגרות חינוך לגיל הרך.	הגיל הרך	טלפון/טופס	במהלך שנה"ל	אגף החינוך - מחלקת הקדם יסודי
2	בתי ספר יסודיים וחטיבות/תיכונים	רישום שיבוץ, ליווי ופיקוח בבתי הספר	יסודי ונוער	טלפון/טופס	במהלך שנה"ל	אגף החינוך
3	חינוך מיוחד	איתור, הערכה, שיבוץ וליווי לתמידים בעלי צרכים מיוחדים	גיל הרך, יסודי, נוער וצעירים	טלפון	שטף/שנה"ל ועדות מיצוי: דצמבר 25. נגישות: ינואר - מרץ 26. ועדות שיבוץ: יוני-אוגוסט 26.	אגף החינוך
4	הסעות לבתי הספר	הפעלת מערך הסעות לבתי הספר כולל שיבוץ, ליווי, פיקוח ותיאום מול מוסדות החינוך, בשיתוף עם מחלקת התחבורה.	יסודי ונוער	טלפון	במהלך שנה"ל	אגף החינוך
5	שירותי קצין ביקור סדיר (קב"ס)	איתור, טיפול, ליווי ומעקב אחר תלמידים נעדרים, למניעת נשירה ושילובם במסגרות חינוך מותאמות לצורכיהם.	גיל הרך, יסודי ונוער	טלפון	במהלך שנה"ל	אגף החינוך

מס' שירות	סוג שירות	תיאור השירות	קבוצת גיל	איך ניגשים לשירות?	פרק זמן למענה	יחידה אחראית
6	יחידה לקידום נוער	הפעלת מסגרת חינוכית למתן מענה לימודי, חברתי ורגשי לבני נוער.	נוער	טלפון	במהלך שנה"ל	אגף החינוך
7	שפ"ח שירות פסיכולוגי חינוכי	מתן מענה פסיכולוגי חינוכי לתלמידים הורים וצוותים חינוכיים, הכולל אבחון, ייעוץ ליווי והתערבות לקידום רווחה רגשית ותפקוד במערכת החינוך	גיל הרך, ילדים ונוער	טלפון	במהלך שנה"ל	אגף החינוך
8	מעברים - תמיכה בילדים ונוער בצמתי מעבר	ליווי ותמיכה חינוכית-רגשית לילדים ובני נוער בנקודות מעבר בין מסגרות חינוכיות גן-א', יסודי-חט"ב באמצעות פעילויות הכנה במהלך הלימודים ובחופשת הקיץ	גיל הרך, ילדים ונוער	באמצעות מסגרות החינוך	במהלך שנה"ל	אגף החינוך
9	מסגרות צהרונים- ניצנים	הפעלת מסגרות צהרונים המספקות מענה חינוכי וחברתי לתלמידים בכיתות א'-ג' בחגים ובחופשות עד השעה 16:00.	יסודי	טלפון/טופס	במהלך שנה"ל - בהתאם לפרסום שנשלח להורים.	אגף החינוך
10	קייטנות קיץ	הפעלת מסגרות חינוכיות משלימות - קייטנות קיץ/בית הספר של החופש הגדול.	גיל הרך ויסודי	טלפון/טופס	יולי-אוגוסט	אגף החינוך

מס' שירות	סוג שירות	תיאור השירות	קבוצת גיל	איך ניגשים לשירות?	פרק זמן למענה	יחידה אחראית
11	חינוך מוזיקלי	הפעלת תכניות מוזיקה בבתי הספר היסודיים, כולל חשיפה לכלי נגינה, לימודי מוזיקה והקמת תזמורות בית ספריות אמדאוס, המודל המוזיקלי	יסודי	באמצעות מסגרות החינוך	במהלך שנה"ל	אגף החינוך
12	חינוך לבריאות	מתן הדרכות בנושא היגינה ובריאות השן בבתי הספר היסודיים	יסודי	באמצעות מסגרות החינוך	במהלך שנה"ל	אגף החינוך
13	מצוינות ומדעים - STEM	הפעלת מרכז יזמות ומצוינות אזורי המיועד עבור כלל תלמידי הגלבוע המאותרים כתלמידים מצטיינים ומחוננים הפעלת 16 תכניות לקידום מצוינות מדעים וחשיבה מדעית בכל בתי הספר STEM הפעלת תכניות במרכז היזמות אחר הצהריים	יסודי, חט"ב ותיכון	באמצעות מסגרות החינוך	במהלך שנה"ל	אגף החינוך
14	לימודי שחמט	תכנית לפיתוח חשיבה יצירתית, מיומנויות אישיות וחברתיות וחיזוק ערכי מצוינות ומנהיגות מיועדת ל-835 תלמידי בתי הספר היסודיים, (בהיקף של כ-1,040 שעות שנתיים/כ-115 שעות לתלמיד בשנה).	יסודי	באמצעות מסגרות החינוך	במהלך שנה"ל	אגף החינוך

אחראית יחידה	פרק זמן למענה	איך ניגשים לשירות?	קבוצת גיל	תיאור השירות	סוג שירות	מס' שירות
אגף החינוך	במהלך שנה"ל	באמצעות מסגרות החינוך	יסודי	חיזוק מיומנויות דיבור באנגלית בבתי הספר היסודיים, באמצעות הכשרות מורים/תגבור בבתי הספר - שעתיים שבועיות נוספות לכל בית ספר. יוזמות רשותיות ובית ספריות	לימודי אנגלית דבורה	15
אגף החינוך	במהלך שנה"ל	באמצעות מסגרות החינוך	יסודי ונוער	חיזוק לימודי העברית עבור תלמידי החברה הערבית שעתיים שבועיות נוספות לכל בית ספר והדרכות מורים	לימודי עברית	16
אגף החינוך	במהלך שנה"ל	באמצעות מסגרות החינוך	חט"ב ותיכון	למידה משותפת של ותיקים מתנדבים עם תלמידים	חיזוק הקשר הבין-דורי	17

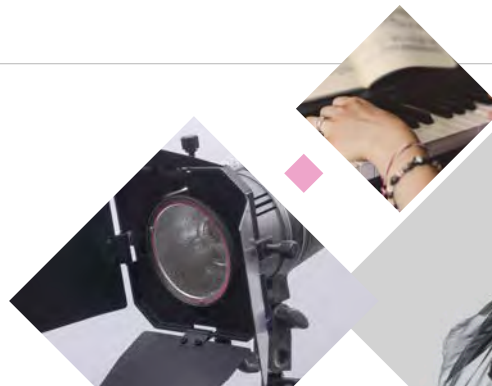


מס' שירות	סוג שירות	תיאור השירות	קבוצת גיל	איך ניגשים לשירות? ?	פרק זמן למענה	יחידה אחראית
18	קידום ספורט תחרותי	הפעלת מועדוני ספורט וענפים תחרותיים: מועדון כדורגל, מועדון כדורסל, מועדון כדור עף, מועדון התעמלות אומנותית, אקרובטיקה, אופניים, טניס שולחן, טניס, אומנויות לחימה וג'ודו. קיום תחרויות, אליפויות ואירועי ספורט אזוריים ולאומיים.	כלל הציבור	טלפון/טופס בהתאם לפרסום באתר במועצה ובקישור המצורף https://greenbook.co.il/cp/681/65385 פרסום ייעודי באתר המועצה	במהלך שנה"ל	ספורט
19	ספורט עממי	חוגים בתחום הספורט - פירוט החוגים ימי הפעילות ושעות כמפורט בחוברת החוגים		באמצעות מסגרות החינוך או אתר המועצה בהתאם לסוג הפעילות	במהלך שנה"ל	ספורט
20		פריסת מערך חוגים נגיש ואיכותי באשכולות המועצה ובמתקני הספורט והפנאי		באמצעות מסגרות החינוך או אתר המועצה בהתאם לסוג הפעילות	במהלך שנה"ל	ספורט
21		קיום יוזמות רשותיות לקידום ספורט ואורח חיים בריא - תחרויות וטורנירים קהילתיים ימי שיא ופעילויות חוץ לילדים ונוער ימי ספורט אשכוליים רב-דוריים הרצאות ואירועי תוכן		באמצעות מסגרות החינוך או אתר המועצה בהתאם לסוג הפעילות	במהלך שנה"ל	ספורט

אחראית יחידה	פרק זמן למענה	קבוצת גיל	תיאור השירות	סוג שירות	
תרבות	ינואר- אוקטובר	ילדים ומשפחות	ילדים - הפעלת תכנית מנויים להצגות.	תרבות - ילדים	22
תרבות	ינואר- דצמבר	מבוגרים	מבוגרים- הפעלת סדרות של מופעי תרבות והצגות	תרבות - מבוגרים	23
תרבות	ינואר- דצמבר	כלל האוכלוסיה	קיום פעילויות תרבות בישובים והפעלת תכניות תרבות קבלת שבת, פעילות קפה תרבות ציון חגים ומועדים, בימות הפיס, מופעי שירה, הקרנת סרטים תיאטרון ותיקים בדורות בגלבו, 'בוא שיר עברי' במוסדות תרבות ופנאי	תרבות בקהילה	24
תרבות	יולי-אוגוסט	כלל האוכלוסיה	אירועי פנאי וקהילה בישובים ומוקדי תרבות המועצה	תרבות - אירועי קיץ	25
תרבות	במהלך השנה	נשים	מלכות הגלבו - מסע שטח רכוב הכולל פתרון כתב חידה ציון יום האישה	תרבות - פעילות לנשים/נשות כוחות הביטחון	26

חטיבת החינוך | תרבות

אחראית יחידה	פרק זמן למענה	קבוצת גיל	תיאור השירות	סוג שירות	מס' שירות
תרבות	במהלך שנה"ל	גני ילדים, יסודי, חט"ב ותיכון	סל תרבות-תכנית העשרה לילדי גן-יב בשישה תחומים: תיאטרון, קולנוע, מוזיקה, מחול ספרות ואומנות פלסטית	הנגשת תכני תרבות והעשרה לתלמידים	27
תרבות	במהלך השנה	כלל הציבור	הקצאת תמיכה כספית למוסדות תרבות הפועלים בתחום הרשות	תמיכה במוסדות תרבות	28
תרבות	ינואר- דצמבר	מוסדות תרבות, רכזי תרבות/ ועדים/ הנהלות	פרום תרבות - למוסדות התרבות פרום רכזי תרבות - בישובים	פורומים	29



חטיבת חינוך – נוער | פנאי | קהילה וצעירים

מס' שירות	סוג שירות	תיאור השירות	קבוצת גיל	איך ניגשים לשירות ?	פרק זמן למענה	יחידה אחראית
30	אירועים לילדים ונוער	קיום אירועים לפי חתך שכבתי: טיול חורף, מסע יותם/כוכב נולד, שוק קח תן, אירועי קיץ.	ילדים ונוער	אתר המועצה – מחלקת נוער	במהלך השנה	מחלקת הנוער
31	נוער עידוד יציאה לשנת שירות ולשירות לאומי אזרחי	יריד חשיפה לשנת שרות (בשיתוף תיכון עמק חרוד), ליווי בני נוער בתהליך קבלה לשנת שרות, מכינות קדם צבאיות, ולשירות לאומי הנגשת מרכז הערכה, קבוצת כושר קרבי והכנה לשירות משמעותי	נוער	אתר המועצה – מחלקת נוער	במהלך השנה	מחלקת הנוער
32	ילדים ונוער - תכנית אתגרים	תוכנית המקנה חוגים, תוכניות חינוכית ימי שיא והעשרה לילדים ובני נוער מהחברה הערבית	נוער	אתר המועצה – מחלקת נוער	במהלך השנה	מחלקת הנוער
33	תנועות נוער	ליווי פעילות תנועת הנוער ביישובים כנס מד"צים והכשרות לבני הנוער כמדריכים צעירים, טיולים ומחנות	נוער	אתר המועצה – מחלקת נוער	במהלך השנה	מחלקת נוער
34	נוער - מנהיגות צעירה	קבוצת מנהיגות אזרחית של בני נוער (ט' - י"א) להצמחה כבוגרים משמעותיים ומשפיעים בחברה - הללויה, מועצת נוער	נוער	אתר המועצה – מחלקת נוער	במהלך השנה	מחלקת נוער

מס' שירות	סוג שירות	תיאור השירות	קבוצת גיל	איך ניגשים לשירות ?	פרק זמן למענה	יחידה אחראית
35	אירועים לילדים ונוער	קיום אירועים לפי חתך שכבתי: טיול חורף, מסע יותם/כוכב נולד, שוק קח תן, אירועי קיץ.	ילדים ונוער	אתר המועצה - מחלקת נוער	במהלך השנה	מחלקת הנוער
36	נוער עידוד יציאה לשנת שירות ולשירות לאומי אזרחי	יריד חשיפה לשנת שרות (בשיתוף תיכון עמק חרוד), ליווי בני נוער בתהליך קבלה לשנת שרות, מכינות קדם צבאיות, ולשירות לאומי הנגשת מרכז הערכה, קבוצת כושר קרבי והכנה לשירות משמעותי	נוער	אתר המועצה - מחלקת נוער	במהלך השנה	מחלקת הנוער
37	ילדים ונוער - תכנית אתגרים	תוכנית המקנה חוגים, תוכניות חינוכיות, ימי שיא והעשרה לילדים ובני נוער מהחברה הערבית	נוער	אתר המועצה - מחלקת נוער	במהלך השנה	מחלקת הנוער
38	תנועות נוער	ליווי פעילות תנועת הנוער ביישובים כנס מד"צים והכשרות לבני הנוער כמדריכים צעירים, טיולים ומחנות	נוער	אתר המועצה - מחלקת נוער	במהלך השנה	מחלקת נוער
39	נוער - מנהיגות צעירה	קבוצת מנהיגות אזרחית של בני נוער (ט'-ו"א) להצמחה כבוגרים משמעותיים ומשפיעים בחברה - הללויה, מועצת נוער	נוער	אתר המועצה - מחלקת נוער	במהלך השנה	מחלקת נוער

מס' שירות	סוג שירות	תיאור השירות	קבוצת גיל	איך ניגשים לשירות?	פרק זמן למענה	יחידה אחראית
40	נוער- מחויבות אישית	הפעלת תוכנית "מחויבות אישית" בקהילה	ילדים ונוער	אתר המועצה - מחלקת נוער	במהלך השנה	מחלקת נוער ובתי הספר
41	ערב מתגייסים	אירוע קהילתי לצעירים לקראת גיוס ושירות לאומי	בוגרי י"ב	אתר המועצה - מחלקת נוער	מאי-יוני	פנאי, קהילה וצעירים
42	חיילים משוחררים ומילואימניקים	ליווי פרטני, הרצאות, סדנאות, אירועים ייעודיים, פורום נשות מילואימניקים, קיום ארועי שיא למשפחות מילואים וכוחות הביטחון ומשפחותיהם.	חיילים משוחררים, מילואימניקים, משרתי כוחות הביטחון ומשפחותיהם.	אתר המועצה - מחלקת נוער	במהלך השנה	פנאי, קהילה וצעירים
43	סטודנטים	ליווי והכוונה, סיוע פרטני וסדנאות	צעירים	אתר המועצה - מחלקת נוער	במהלך השנה	פנאי, קהילה וצעירים

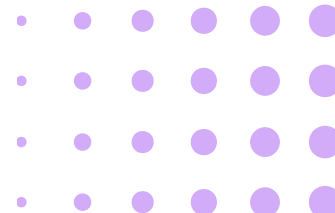
מס' השירות	סוג שירות	תיאור השירות	קבוצת גיל	איך ניגשים לשירות ?	פרק זמן למענה	יחידה אחראית
44	קורסים וסדנאות לצעירים +	קיום קורסים וסדנאות פיזיו/מקוון בתחום הדיגיטציה	צעירים	אתר המועצה - מחלקת נוער	במהלך השנה	פנאי, קהילה וצעירים
45	הכנה לעולם העבודה	ליווי אישי, סיוע בכתיבת קורות חיים, איתור מלגות וסדנאות	צעירים	אתר המועצה - מחלקת נוער	במהלך השנה	פנאי, קהילה וצעירים
46	תעסוקה	סיוע בהשמה לצעירים וסיוע לבעלי עסקים באיתור עובדים בשיתוף עם מרכז עוצמה ברשות	צעירים	אתר המועצה - מחלקת נוער	במהלך השנה	פנאי, קהילה וצעירים
47	עסקים	פורום בעלי עסקים, סדנאות ליווי יעוץ והכוונה	צעירים	אתר המועצה - מחלקת נוער	במהלך השנה	פנאי, קהילה וצעירים
48	קהילת העצמאיות	קהילה ייעודית לנשים עצמאיות, מפגשים מונחים אחת לחודש, ליווי, תמיכה וייעוץ פרטני סיוע ביצירת שת"פים	נשים בעלות עסק	אתר המועצה - מחלקת נוער	במהלך השנה	פנאי, קהילה וצעירים

מס' השירות	סוג שירות	תיאור השירות	קבוצת גיל	איך ניגשים לשירות ?	פרק זמן למענה	יחידה אחראית
49	הורות	קהילה ייעודית לנשים עצמאיות, מפגשים מונחים אחת לחודש, ליווי, תמיכה וייעוץ פרטני סיוע ביצירת שת"פים	משפחות	אתר המועצה – מחלקת נוער	במהלך השנה	פנאי, קהילה וצעירים
50	קיום אירועי פנאי קהילתי	סדנאות למתן כלים להורים צעירים ולמתבגרים, קיום פעילויות/סדנאות משותפות	צעירים ומשפחות	אתר המועצה – מחלקת נוער	במהלך השנה	פנאי, קהילה וצעירים
51	פורומים	פעילויות קהילתיות שוק איכרים, גיבורי על - הפנינג משפחות, עידוד חלקאות מקומית בשת"פ עם החווה החקלאית	מובילי חינוך	אתר המועצה – מחלקת נוער	במהלך השנה	מחלקת הנוער





חטיבת קהילה ורווחה



ייעוד חטיבת קהילה ורווחה



חטיבת קהילה ורווחה חותרת לחיזוק החוסן, הרווחה והשייכות של תושבי המועצה, באמצעות שירות מקצועי, נגיש ומכבד אשר מטרתו לטפח קהילה תומכת, מעצימה ומשתפת.

מיקודים אסטרטגיים

1. פיתוח שירותי בריאות והתפתחות הילד.
2. הגברת החוסן הקהילתי.
3. קידום איכות חיי האוכלוסייה הוותיקה בגישה הוליסטית.
4. שיפור איכות חיי אנשים עם מוגבלויות.
5. טיפול באוכלוסיות קצה ומניעת התנהגויות סיכון.

טלפונים חשובים !



טלפון	תפקיד	שם
04-6533249	מנהלת חטיבת קהילה ורוחה	הגר מנקיטה
04-6533207	מנהלת משרד ואדמיניסטרציה	עדי שור
04-6533299	תחום אזרחים ותיקים	מאיה לרון
04-6533218	ראש צוות מרחבי עו"ס לסדרי דין	מריה אטרש
04-6533300	ראש צוות מרחבי עו"ס לחוק נוער	ראדה שלבי
04-6533206	ראש צוות קהילתי	שרית דוד ליברמן
04-6533247	המרכז לשלום המשפחה ומניעת אלימות	נועה רב
04-8548164	מנהלת מרכז למיצוי זכויות ועוצמה	אסנת נוף
04-8548185	מרכז גישור	מירי טריגרמן
04-8548176	עו"ס צח"י	שירה כהן

מס' השירות	סוג שירות	קבוצת גיל	יחידה אחראית	אחריות המועצה מה ניתן?	אחריות הוועד מה נדרש?	אחריות משותפת	טווח זמן ליישום
52	עו"ס מרחבי לכל ישוב	כלל הציבור	רווחה	עו"ס מרחבי אחראי על מתן שירותי רווחה לתושבי היישובים שבתחום אחריותו, כולל ליווי אישי ומשפחתי, זיהוי מצבי סיכון, תיווך, סנגור והפנייה למוסדות השונים בהתאם לצורך.	בעל תפקיד מהישוב האחראי לתחום רווחה, מקום ראוי למפגש לפי צורך	שת"פ ברמה הפרטנית והקהילתית	שוטף
53	עוס"ים לחוק	כלל הציבור	רווחה	עובדים סוציאליים אשר במסגרת תפקידם התמחו בטיפול בחסרי ישע בסמכות החוק בתחומים: ילדים, נוער, מוגבלויות וותיקים	מקום ראוי למפגש לפי צורך	שת"פ ברמה הפרטנית והקהילתית	שוטף
54	משפחתונים	גיל רך	רווחה	9 משפחתונים בכפרים עבור פעוטות בסיכון גילאי 0-3, במימון, פיקוח וליווי מטעם האגף	סיוע באיתור פעוטות במצבי סיכון	שת"פ ברמה הפרטנית	שוטף



מס' השירות	סוג שירות	קבוצת גיל	יחידה אחראית	אחריות המועצה מה ניתן?	אחריות הוועד מה נדרש?	אחריות משותפת	טווח זמן ליישום
55	בית חם לנערים ונערות	נוער	רווחה	מטרתן של מסגרות טיפוליות אלו, להעניק ולאפשר חוויה חיובית של קבלה חום ושייכות לנערים ונערות במצבי סיכון. מסגרות אלו, מהוות סביבה טיפולית עבור בני הנוער ומרחב ללמידה והתמודדות עם בעיות בין אישיות וחברתיות. במסגרות מתקיימות סדנאות, פעילויות חוץ וליווי אישי.	סיוע באיתור נערים ונערות וסיוע בתחום הלוגיסטי לפי צורך	ש"פ ברמה הפרטנית והקהילתית	שטף בית חם לנערים - פועל שלוש פעמים בשבוע בית חם לנערות - פועל פעמיים בשבוע
56	תכנית יתד לצעירים	צעירים	רווחה	התכנית הלאומית לצעירים בסיכון וצעירים ללא עורך משפחתי בגילאי 18 עד 26 כולל חיילים ומלש"בים. במסגרת התכנית, ניתן ליווי פרטני ע"י עו"סיות לצעירים ועובדת מרחב מקדם תעסוקה במטרה לסייע בקידום צעירים וצעירות במצבי סיכון לממש את זכויותיהם, לסייע בסיפוק צרכים, פיתוח אישי ושילוב מתאים ונכון עבורם בחברה ובקהילה, תוך השגת עתיד בטוח ברמה האישית, המשפחתית והתעסוקתית, הכוונה לחיים, לקריירה, לימודים ומלגות. הליווי ניתן באופן פרטני וקבוצתי	פרסום השירות לתושבים. הצפת צרכים של התושבים למנהלת התכנית/עו"ס הישוב. מקום מוגש למפגש עם תושבים	ש"פ ברמה הפרטנית והקהילתית	שטף

מס' השירות	סוג שירות	קבוצת גיל	יחידה אחרת	אחריות המועצה מה ניתן?	אחריות הוועד מה נדרש?	אחריות משותפת	טווח זמן ליישום
57	נושמים לרווחה	משפחות	רווחה	<p>התוכנית מיועדת ליחידים ומשפחות שמתמודדים עם מכשולים, מיעוט הזדמנויות לשנות את מצבם וקושי כלכלי בנושאים של מיצוי זכויות, ניהול כלכלת הבית, תעסוקה ובשימוש במשאבי הקהילה והממסד.</p> <p>צוות התוכנית כולל עו"ס ומלווה משפחות אשר מגדירים עם המשפחה את התוצאות המצופות ולפיהן מתווים את תכנית ההתערבות ליצירת שינוי</p>	מקום ראוי למפגש לפי צורך	שת"פ ברמה הפרטנית והקהילתית	שוטף
58	תכנית מועצה מקדמת זכויות	צעירים, משפחות, אוכלוסייה ותיקה	קהילה	<p>מועצה מקדמת זכויות הינה תוכנית מערכתית הפועלת הרשות המקומית אשר שמה לה למטרה למקסם את שיעור מימוש הזכויות בקרב התושבים ובכך להשפיע על איכות החיים ושיפור המוביליות החברתית כלכלית, לבסס מודל עבודה יישובי הפועל להגדלת שיעור מימוש הזכויות בקרב התושבים, לחזק את התשתיות במועצתיות והאזריות כדי לבסס שגרות ומנגנונים שיסייעו להטמיע מיצוי זכויות רשותי אקטיבי ואפקטיבי ולקדם מדיניות תומכת.</p>	פרסום השירות לתושבים. הצפת צרכים של התושבים למנהלת התכנית/עו"ס הישוב. מקום מונגש למפגש עם תושבים	שת"פ ברמה הפרטנית והקהילתית	שוטף



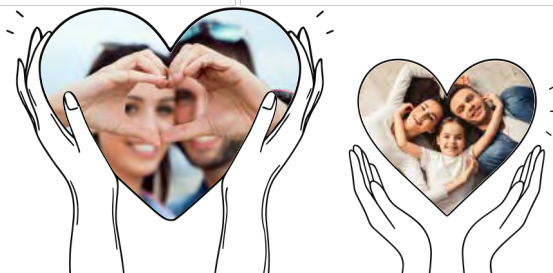
מס' השירות	סוג שירות	קבוצת גיל	יחידה אחראית	אחריות המועצה מה ניתן?	אחריות הוועד מה נדרש?	אחריות משותפת	טווח זמן ליישום
59	צח"י	ישובים	קהילה	עו"ס צח"י מוביל את עבודת צוות החוסן היישובי, מתאם ומפעיל מענים מותאמים להכשרת הצוותים מדריך ומלווה את חברי הצוות המקומי, ומהווה חוליה מקשרת בין היישוב לבין המועצה לצורך מתן מענה מיטבי ושוטף.	פרסום ושיווק השירותים השונים, הצפת צרכי הישוב לעו"ס הצח"י. מקום ראוי למפגשים והכשרות בהתאם לצורך.	שת"פ ברמה הקהילתית	שוטף
60	תוכנית משעול	כלל הציבור	קהילה	תכנית שמטרתה שיפור איכות החיים בכפר מוקייבלה. התכנית מתמקדת בפיתוח שירותים ותשתיות, חיזוק חוסן חברתי-קהילתי, הרחבת הזדמנויות בתחומי תעסוקה, חינוך ורווחה, והנגשת שירותים לאוכלוסייה, במטרה לצמצם פערים ולקדם שוויון	פרסום ושיווק לאוכלוסיית היעד. סיוע בגיוס פעילים מהישוב. הצפת צרכים של התושבים לעו"ס התכנית. וסיוע בתחום הלוגיסטי ע"פ צורך	שת"פ ברמה הקהילתית	שוטף
61	מרכז גישור	כלל הציבור	קהילה	מתן שירותי גישור פרטניים וקהילתיים לתושבים ולבעלי תפקידים, לרבות ליווי מקצועי בהתמודדות עם סכסוכים, קידום תהליכי הידברות ובניית הסכמות בסוגיות קהילתיות.	פרסום והנגשת השירות לאוכלוסיית היעד, הפניית תושבים רלוונטיים, זיהוי והצפת צרכים קהילתיים בפני מנהלת מרכז הגישור.	שת"פ ברמה הפרטנית והקהילתית	שוטף

מס' השירות	סוג שירות	קבוצת גיל	יחידה אחראית	אחריות המועצה מה ניתן?	אחריות הוועד מה נדרש?	אחריות משותפת	טווח זמן ליישום
62	מועדונים מו"פת ותיקות בסנדלה ובטייבה	אזרחים ותיקים	ותיקים	בסנדלה ובטייבה פועלים מועדוני מופת לוותיקות- המועדונים פועלים 3 פעמים בשבוע בשעות הבוקר הוותיקות במועדון מגיעות למסגרת בעזרת הסעות מהבית מקבלות במסגרת-הזנה ופעילות פנאי, חוגים, העשרה ובריאות.	פרסום ושיווק לאוכלוסיית היעד. הצפת צרכים של התושבים למנהלת התכנית/עו"ס הישוב. וסיוע בתחום הלוגיסטי ע"פ צורך	שת"פ ברמה הקהילתית	שלוש פעמים בשבוע בשעות הבוקר
63	מועדונים חברתיים לאזרחים ותיקים בכפרים		ותיקים	מועדונים עבור ותיקים ועבור ותיקות בכל הכפרים, הנגשת פעילויות ותכנים לישובים עבור אזרחים ותיקים	פרסום ושיווק לאוכלוסיית היעד. הצפת צרכים של התושבים למנהלת התכנית/עו"ס הישוב. וסיוע בתחום הלוגיסטי ע"פ צורך	שת"פ ברמה הקהילתית	פועלים בכל הכפרים בין יומיים לארבעה ימים בשבוע
64	מועדונים חברתיים לאזרחים ותיקים בקיבוצים ובמושבים		ותיקים	ליווי ותמיכה במענים הנדרשים עבור מועדונים חברתיים של אזרחים ותיקים הכולל מתן מענים של העשרה וחוגים מגוונים.	רכז תחום מהישוב האחראי על תחום אזרחים ותיקים, פרסום ושיווק השירותים השונים, הצפת צרכי הישוב למתכללת תחום אזרחים ותיקים. מקום ראוי לחוגים וסדנאות בהתאם לצורך.	שת"פ ברמה הפרטנית והקהילתית	מתקיים בחלק מישובי המועצה

מס' השירות	סוג שירות	קבוצת גיל	יחידה אחראית	אחריות המועצה מה ניתן?	אחריות הוועד מה נדרש?	משותפות אחריות	טווח זמן ליישום
65	מועדון ניצולי שואה	אזרחים ותיקים	ותיקים	המועדון פועל בגן נר 3 פעמים בשבוע בשעות הבוקר הוותיקים במועדון מגיעים למסגרת בעזרת הסעות מהבית מקבלים במסגרת עצמה- הזנה ופעילות פנאי, חוגים, העשרה ובריאות. את המסגרת מובילה רכזת עו"ס מהאגף מלווה, מפקחת ומהווה כתובת עבור הרכזת.	פרסום ושיווק לאוכלוסיית היעד. הצפת צרכים של התושבים לעו"ס הישוב.	שת"פ ברמה הקהילתית	שלוש פעמים בשבוע בשעות הבוקר
66	דורות בגלבע- מרכז יום		ותיקים	מרכז יום- המספק שירותים אישיים, פעילות חברתית, תרבותית, תעסוקתית ומגוון חוגים ושירותי יעוץ והכוונה לותיקים הנמצאים בירידה תפקודים. כולל הזנה והסעה מותאמת. כלל השירותים ניתנים תחת קורת גג אחת במטרה לחזק את רמת התפקוד ולשפר את איכות החיים של הותיקים.	פרסום ושיווק לאוכלוסיית היעד. הצפת צרכים של התושבים לעו"ס הישוב.	שת"פ ברמה הקהילתית	שוטף עד חמישה ימים בשבוע
67	מועדונים חברתיים לאזרחים ותיקים בקיבוצים ובמושבים		ותיקים	ותיקים	ליווי ותמיכה במענים הנדרשים עבור מועדונים חברתיים של אזרחים ותיקים הכולל מתן מענים של העשרה וחוגים מגוונים.	רכז תחום מהישוב האחראי על תחום אזרחים ותיקים, פרסום ושיווק השירותים השונים, הצפת צרכי הישוב למתכללת תחום אזרחים ותיקים. מקום ראוי לחוגים וסדנאות בהתאם לצורך.	שת"פ ברמה הפרטנית והקהילתית

מס' השירות	סוג שירות	קבוצת גיל	יחידה אחראית	אחריות המועצה מה ניתן?	אחריות הוועד מה נדרש?	אחריות משותפת	טווח זמן ליישום
68	נתיבים להורות - יסודי ומתבגרים	משפחות, ילדים ונוער	מרכזים טיפוליים	מרכז טיפולי עבור משפחות אשר להן רצון וצורך לשפר את מערכות היחסים במשפחה, מטרתו צמצום מצבי סיכון של ילדים או מניעתם באמצעות חיזוק כוחות המשפחה, שיפור תפקודים שונים בהם יש קושי, אצל ילדים והורים וסיוע בשמירת שלמות המשפחה	הנגשת המידע המועבר לתושבים והצפת הצרכים לעו"ס הישוב. מקום למפגש בהתאם לצורך	שת"פ ברמה הפרטנית והקהילתית	שוטף משך התכנית- שנה למשפחה
69	נתיבים להורות גיל רך ומעטפת רכה	משפחות, גיל רך	מרכזים טיפוליים	נתיבים להורות היא תוכנית המיועדת למשפחות עם ילדים עד גיל 6. התוכנית מספקת מעטפת טיפולית ייחודית לגיל הרך על צרכי החיבור וההתקשרות הראשוניים שבו, מתוך גישה משפחתית ומערכתית הרואה את כל מכלול בני המשפחה וצרכיהם	הנגשת המידע המועבר לתושבים והצפת הצרכים לעו"ס הישוב. מקום למפגש בהתאם לצורך	שת"פ ברמה הפרטנית והקהילתית	משך התכנית שנה למשפחה
70	המרכז לשלום המשפחה ומניעת אלימות	משפחות	מרכזים טיפוליים	המרכז לשלום המשפחה פועל בקהילה על ידי אנשי מקצוע בתחום, החל מסיוע בשעת במצבי סכנה ועד למענים פרטניים ארוכי טווח, במטרה לעצור את ההתנהגות האלימה. המרכז גם פועל להעלאת המודעות ברמה הקהילתית לסימני אזהרה ודיווח מקדים במטרה למנוע מצבי סיכון.	פרסום ושיווק השירותים השונים, יצירת מקום ראוי למפגשים וסדנאות - רפרנט לתחום רווחה שיעבור הכשרה לזיהוי נורות אזהרה ויכול להוות גורם מסייע בתיווך מענה לנפגעי אלימות בישוב.	שת"פ ברמה הפרטנית והקהילתית	שוטף

מס' השירות	סוג שירות	קבוצת גיל	יחידה אחראית	אחריות המועצה מה ניתן?	אחריות הוועד מה נדרש?	אחריות משותפת	טווח זמן ליישום
71	טיפול משפחתי זוגי	משפחות	מרכזים טיפוליים	סיוע לבני המשפחה בתפקוד המשפחתי ובהתמודדות עם קשיים ומשברים משפחתיים תוך התבססות על הכוחות החיוביים והמשאבים הטמונים בכל פרט ובמשפחה כולה, הטיפול ממוקד בתחום הזוגי, ההורי והמשפחתי	פרסום ושיווק לאוכלוסיית היעד. הצפת צרכים של התושבים לעו"ס הישוב.	שת"פ ברמה הפרטנית והקהילתית	שוטף
72	טיפול במשפחות מיוחדות	משפחות עם מוגבלויות	מרכזים טיפוליים	טיפול יחודי המשלב שני מענים טיפוליים עבור משפחות עם ילדים בהם אחד ההורים סובלים ממוגבלות. פיזית או קוגניטיבית.	פרסום ושיווק לאוכלוסיית היעד. הצפת צרכים של התושבים לעו"ס הישוב.	שת"פ ברמה הפרטנית והקהילתית	שוטף
73	שירותים בתחום המוגבלויות	גיל רך, ילדים, נוער, צעירים ומשפחות אוכלוסייה ותיקה	מוגבלויות	טיפול בנושא הסעות וליווי לפעוטות ולבוגרים בתחום המוגבלויות ריכוז התחום-ליווי פרטים ומשפחות בתחום המוגבלויות, השמה במסגרות פנאי ותעסוקה, מיצוי זכויות ויצירת מענים קהילתיים	פרסום ושיווק לאוכלוסיית היעד. הצפת צרכים של התושבים לעו"ס הישוב. מבנה לפעילות קהילתית בישוב בהתאם לצורך.	שת"פ ברמה הפרטנית והקהילתית	שוטף



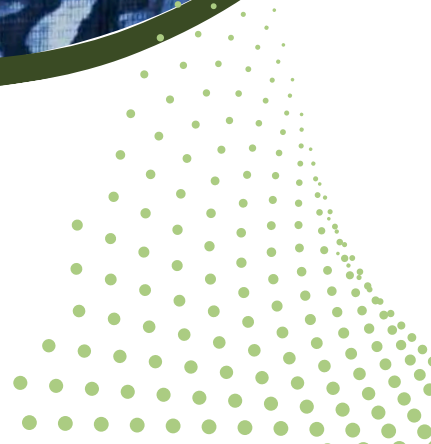
מס' השירות	סוג שירות	קבוצת גיל	יחידה אחראית	אחריות המועצה מה ניתן?	אחריות הוועד מה נדרש?	אחריות משותפת	טווח זמן ליישום
74	מועדונית ילדים עם מוגבלויות חברה ערבית	ילדים ונוער	מוגבלויות	מועדונית לילדים עם מוגבלויות אשר תפעל 3 פעמים בשבוע אחה"צ ותיתן מענה התפתחותי במגוון תחומים לכ-20 ילדים מגילאי 7-13 מרחבי המועצה	הנגשת המידע המועבר לתושבים והצפת הצרכים לעו"ס הישוב. מקום למפגש בהתאם לצורך	שת"פ ברמה הפרטנית והקהילתית	שוטף
75	מרכז עיסוק ותעסוקה ביעל	צעירים, בוגרים ואוכלוסייה ותיקה עם מוגבלויות		מסגרת יום מלא הפועלת 5 ימים בשבוע הכוללת הזנה והסעות. השירות ניתן ע"י צוות מקצועי פרא רפואי וכולל פעילויות מגוונות של חוגי העשרה, טיפולים, וסדנאות מגוונות.	פרסום ושיוק לאוכלוסיית היעד. הצפת צרכים של התושבים לעו"ס הישוב.	שת"פ ברמה הפרטנית והקהילתית	שוטף
76	מוגבלויות במרחב	צעירים, בוגרים ואוכלוסייה ותיקה עם מוגבלויות		פיתוח שירות חדש בפינת החי בבית השיטה לשילוב בוגרים עם מוגבלויות במסגרת טיפולית ותעסוקתית יום מלא הכוללת הזנה והסעות	תיווך לחברי הקהילה וסיוע בשילוב פעילויות קהילתיות משלבות והטמעת השירות בקיבוץ באופן מטיב. בעל תפקיד שותף בהקמת השירות	שת"פ ברמה הקהילתית	יפורסם בהמשך
77	בני משפחה מטפלים בחולי דמנציה	משפחות	קהילה	מתן מענים טיפוליים העשרתיים במגוון תחומים עבור ילדים ובני נוער כחלק מפעילות בלתי פורמלית בישוב מטעם המועצה.	פרסום ושיווק לאוכלוסיית היעד. הצפת צרכים של התושבים לרכז התכנית. בעל תפקיד מהישוב אחראי לתחום אזרחים ותיקים/בריאות	שת"פ ברמה הפרטנית והקהילתית	שוטף

מס' השירות	סוג שירות	קבוצת גיל	יחידה אחראית	אחריות המועצה מה ניתן?	אחריות הוועד מה נדרש?	אחריות משותפת	טווח זמן ליישום
78	מיזם לחוסן נפשי ובריאותי	ילדים ונוער	חוסן	מתן מענים טיפוליים העשרתיים במגוון תחומים עבור ילדים ובני נוער כחלק מפעילות בלתי פורמלית בישוב מטעם המועצה.	פרסום ושיווק לאוכלוסיית היעד. הצפת צרכים של התושבים לרכז התכנית. סיוע בתחום הלוגיסטי ע"פ צורך כולל מבנה בישוב לפעילויות.	שת"פ ברמה הקהילתית	עד אפריל 26
79	פיתוח שרותי בריאות	ישובים- גיל רך, ילדים, נוער, צעירים, מבוגרים ואוכלוסייה ותיקה	בריאות	עובד מועצה האחראי על ריכוז פיתוח שירותי בריאות. הפועל לקידום התחום ע"י העלאת מודעות, יצירת תוכן ופיתוח תשתיות ואקלים קהילתי מועצתי המקדם בריאות בקרב הקהילה.	הנגשת המידע המועבר לתושבים והצפת הצרכים למתאם הבריאות. בעל תפקיד ממונה לתחום בריאות מהישוב מקום למפגשים בהתאם לצורך	שת"פ ברמה הקהילתית	יפורסם בהמשך
80	הכנה לקראת גיל פרישה	מבוגרים ואוכלוסייה ותיקה	ותיקים	הכנה לקראת פרישה שתעסוק במיפוי התקציב האישי והמשפחתי, בקבלת החלטות כלכליות בנושאים כמו קצבאות, פנסיה, מיצוי זכויות ובנוסף נעסוק בדילמות נפוצות, כמו תמיכה בילדים בוגרים, חזרה לתעסוקה ובנושאים משפטיים, כגון צוואות והתנהלות מול מוסדות.	פרסום ושיווק לאוכלוסיית היעד. הצפת צרכים של התושבים לרכז התכנית. סיוע בתחום הלוגיסטי ע"פ צורך כולל מבנה בישוב לפעילויות.	שת"פ ברמה הפרטנית והקהילתית	התחלה אפריל - 26

מס' השירות	תחום	נושא / השירות	זמן טיפול	מהות הטיפול / הערות																						
81	אלימות במשפחה	פנייה בגין חוויית איום ו/או אלימות	בדיקה מיידית (באמצעות עו"ס כוננית 24/7)	טיפול מיידית בדמות אבחון מצב וגיבוש תכנית טיפול מותאמת לרבות עירוב ג"ח (מ"י, גורמי טיפול, מסגרות תומכות ועוד)																						
82		פנייה בגין חשד/ידיעה לקיומו של מקרה/י אלימות			83	מקרי חירום	סכנת אובדנות	בדיקה מיידית (באמצעות עו"ס כוננית 24/7)	טיפול מיידית בדמות אבחון מצב וגיבוש תכנית טיפול מותאמת לרבות עירוב ג"ח (מ"י, גורמי טיפול, מסגרות תומכות ועוד)	84	שוטטות בעלת אופי סיכוני	85	התנהגויות סיכוניות המהוות מטרד/הפרעה לציבור	86	ישרי	דיווח על הזנחה/חשד להזנחה ו/או התעללות כלפי ישר (קטין או בוגר)	בדיקה מיידית (באמצעות עו"ס כוננית 24/7)	טיפול מיידית בדמות אבחון מצב וגיבוש תכנית טיפול מותאמת לרבות עירוב ג"ח (מ"י, גורמי טיפול, מסגרות תומכות ועוד)	87	התייעצות במצבי חיים מורכבים	פנייה לייעוץ בסדר פעולות במקרה של גירושים מורכבים	פנייה באמצעות מוקד המועצה וחזרה תוך 3 ימי עבודה	טיפול בטווח של שבועיים	88	פנייה לייעוץ בסדר פעולות במקרה של גילוי מחלה/אבחנה רפואית ו/או תפקודית	89
83	מקרי חירום	סכנת אובדנות	בדיקה מיידית (באמצעות עו"ס כוננית 24/7)	טיפול מיידית בדמות אבחון מצב וגיבוש תכנית טיפול מותאמת לרבות עירוב ג"ח (מ"י, גורמי טיפול, מסגרות תומכות ועוד)																						
84		שוטטות בעלת אופי סיכוני																								
85		התנהגויות סיכוניות המהוות מטרד/הפרעה לציבור																								
86	ישרי	דיווח על הזנחה/חשד להזנחה ו/או התעללות כלפי ישר (קטין או בוגר)	בדיקה מיידית (באמצעות עו"ס כוננית 24/7)	טיפול מיידית בדמות אבחון מצב וגיבוש תכנית טיפול מותאמת לרבות עירוב ג"ח (מ"י, גורמי טיפול, מסגרות תומכות ועוד)																						
87	התייעצות במצבי חיים מורכבים	פנייה לייעוץ בסדר פעולות במקרה של גירושים מורכבים	פנייה באמצעות מוקד המועצה וחזרה תוך 3 ימי עבודה	טיפול בטווח של שבועיים																						
88		פנייה לייעוץ בסדר פעולות במקרה של גילוי מחלה/אבחנה רפואית ו/או תפקודית																								
89		פנייה לייעוץ והכוונה עבור צעירים (18-35)																								
90		פנייה לייעוץ וסיוע בעולמות התעסוקה, עסקים, דיור ועוד אשר אינם מקבלים מענה בשגרה																								



חטיבת הביטחון



ייעוד חטיבת בטחון

חטיבת הביטחון תבסס את תחושת הביטחון ותאפשר עצמאות ואיתנות אישית וקהילתית.

מיקודים אסטרטגיים

1. אחריות כוללת על ביטחון וחוסן אישי וקהילתי בשיתוף כלל חטיבות המועצה בראייה הוליסטית מועצתית.
2. הובלת והעמקת שינוי תפיסת הביטחון והבניית מרכיבי הביטחון
3. היישוב כלבנת ייסוד- בניית חוסן מתמשך לכלל האוכלוסייה.
4. היישוב כלבנת ייסוד- חיזוק עצמאות ורציפות תפקודית ביישובים ובמועצה בכלל התחומים- ביטחון, אנרגיה, תקשוב, תפקוד קהילתי.
5. שילוב תחום הביטחון בכל תחומי החיים.
6. העמקת תפקוד המועצה כאינטגרטור לתאום גופי הביטחון במרחב- צה"ל, מ"י, מג"ב, מד"א, כב"א.

טלפונים חשובים !



נייד	טלפון	תפקיד	שם
052-9283648		מנהל חטיבת בטחון	טל שמיר
	04-6533377	מזכירה	בלה רויטבורג
050-8640656	04-6533278	סגן קב"ט מועצה אזורית הגלבע וקב"ט מוסדות חינוך	יובל אסייג
052-4510181	04-6533305	קב"ט מוסדות חינוך	מג'די שיבלי
	04-6533234	מנהלת מוקד המועצה	שרון שכטמן
050-5068681		שוטר קהילתי	רס"ל חנה ישראלי
050-5070746		מפקד מתמיד תענך	לירן חבושה
050-8328922		מפקד מתמיד גלבוע	דוד שלמה

מס' השירות	סוג שירות	קבוצת גיל	יחידה אחראית	אחריות המועצה מה ניתן?	אחריות הוועד מה נדרש?	אחריות משותפת	טווח זמן ליישום
91	יישום תפיסת הביטחון: עצמאות תפקודית ביישובים, מרכיבי ביטחון ביישובי ליבה וביטחוני, טכנולוגיות וניטור מרכזי פעילות, שדרוג אמצעים לצח"י וכ"כ, שיפור המיגון ואמצעי מקלוט, הפעלת מוקד 24/7 בשגרה וחירום, הכשרות בע"ת ביישובים, הפעלת יחידת כו"ח, שיטור קהילתי בכפרים, משק"בט לכל אשכול.	כלל הציבור	חטיבת הביטחון	כלל תפיסת הפעלת הביטחון מומשה בשנ"ע 2025, לרבות חיזוק העצמאות התפקודית לצד מרכיבי הביטחון לשיפור תחושת הביטחון והחוסן האישי/ציבורי	שת"פ, מעורבות, בהחלטות	ביצוע ומימוש משותף	שוטף
92	התקנת מצלמות פנים במוס"ח ובמרחב הציבורי- גנים, בתי ספר, גני משחקים, מגרשי ספורט <u>רציפות תחושת הביטחון</u>		חטיבת הביטחון	מימוש וביצוע מלא	שת"פ, בעל תפקיד, דברור, אכיפה	שת"פ, הדדיות, פידבק	שוטף
93	צפייה ניתור ומענה מוקד המועצה בפן הביטחוני והמוניציפלי		חטיבת הביטחון	מימוש וביצוע מלא	היכרות השירות ודברור ליישוב, פידבק	שת"פ, הדדיות, פידבק	שוטף
94	מענה טכנולוגי- ישובים בטחוניים ויישובי ליבה		חטיבת הביטחון	רצף טכנולוגי אומן- גן נר	היכרות, שת"פ, דברור	אכיפה, דיווח, הדדיות	שוטף

מס' השירות	סוג שירות	קבוצת גיל	יחידה אחראית	אחריות המועצה מה ניתן?	אחריות הוועד מה נדרש?	אחריות משותפת	טווח זמן ליישום
95	יישום תפיסת הביטחון: עצמאות תפקודית ביישובים, מרכיבי ביטחון ביישובי ליבה וביטחוני, טכנולוגיות וניטור מרכזי פעילות, שדרוג אמצעים לצה"י וכ"כ, שיפור המיגון ואמצעי מקלוט, הפעלת מוקד 24/7 בשגרה וחירום, הכשרות בע"ת ביישובים, הפעלת יחידת כו"ח, שיטור קהילתי בכפרים, משק"בט לכל אשכול.	כלל הציבור	חטיבת הביטחון	כלל תפיסת הפעלת הביטחון מומשה בשנ"ע 2025, לרבות חיזוק העצמאות התפקודית לצד מרכיבי הביטחון לשיפור תחושת הביטחון והחוסן האישי/ציבורי	שת"פ, מעורבות, בהחלטות	ביצוע ומימוש משותף	שוטף
96	התקנת מצלמות פנים במוס"ח ובמרחב הציבורי- גנים, בתי ספר, גני משחקים, מגרשי ספורט רציפות תחושת הביטחון		חטיבת הביטחון	מימוש וביצוע מלא	שת"פ, בעל תפקיד, דברור, אכיפה	שת"פ, הדדיות, פידבק	שוטף
97	צפייה ניתור ומענה מוקד המועצה בפן הביטחוני והמוניציפלי		חטיבת הביטחון	מימוש וביצוע מלא	היכרות השירות ודברור ליישוב, פידבק	שת"פ, הדדיות, פידבק	שוטף
98	מענה טכנולוגי- ישובים בטחוניים ויישובי ליבה		חטיבת הביטחון	רצף טכנולוגי אומן- גן נר	היכרות, שת"פ, דברור	אכיפה, דיווח, הדדיות	שוטף

מס' השירות	סוג שירות	קבוצת גיל	יחידה אחראית	אחריות המועצה מה ניתן?	אחריות הוועד מה נדרש?	אחריות משותפת	טווח זמן ליישום
99	מוכנות גנ"י ובתי ספר בחירום	כלל הציבור	חטיבת הביטחון	שמירה, סיירים רכובים, צוותי חירום בתי ספר, שת"פ משקבט"ים, תרגילים עפ"י גרף ומשרד החינוך, מיפוי פערי מיגון	היכרות ושת"פ מוסדות החינוך וחטיבת החינוך	דיווח, הדדיות	שוטף
100	ניטור בטיחות וביטחון תלמידים מוסעים- צהובים כרציפות תחנות הביטחון		חטיבת הביטחון	ניתור מערך הסעות צהוב, מצלמות ומשיבי מיקום, ניטור במוקד המועצה	היכרות, שת"פ, דברור	דיווח, הדדיות	שוטף
101	מניעת פשיעה חקלאית		חטיבת הביטחון	שת"פ מג"ב, מ"י, חקלאים, רת"ג וקק"ל למול מודיעין, הצתות, פעילות ממוקדת סירים יעודיים של המועצה	דיווח, שת"פ, אחריות	שת"פ ברמה הפרטנית והקהילתית	שוטף ולמול התראות



מס' השירות	סוג שירות	קבוצת גיל	יחידה אחרת	אחריות המועצה מה ניתן?	אחריות הוועד מה נדרש?	אחריות משותפת	טווח זמן ליישום
102	מענה למיגון ומערך פינוי ראוי בחירום לרבות מונשמים	כלל הציבור	חטיבת הביטחון	מקלט ציבורי, מממ"ים במוס"ח, 5 מתקני קליטה, 3 מרכזי מונשמים - מוקיבלה, גן נר ונעורה	דיווח ושת"פ, ניהול צח"י וועדים	עדכון ושת"פ	קיים פער במקלות גני ילדים, ובבתי ספר, תוכנית שיפוף מקלטים שנתית
103	הצבת מכשירי קשר ניידים בחמ"ל היישובים/אשכוליים ומכשירי קשר ניידים לכיתות הכוננות לרבות צריבת תדרים פנימית ומועצה		חטיבת הביטחון	הקצאה וניפוק, שימוש בתרגילים אשכוליים ובחירום	אחריות צח"י, וועד, כ"כ, סירים	אכיפה, דיווח, הדדיות	שוטף
104	גיוס בני שירות לאומי למוקד המוניציפלי והגנה (עמותת שלומית)	בני שירות לאומי ומעלה	חטיבת הביטחון	שירות משמעותי ותרומה לקהילה	היכרות, דברור, שת"פ, גיוס	דוברות, שת"פ, הדדיות, פידבק	שוטף



מס' השירות	סוג שירות	קבוצת גיל	יחידה אחראית	אחריות המועצה מה ניתן?	אחריות הוועד מה נדרש?	אחריות משותפת	טווח זמן ליישום
105	גיוס מתמ"ד נוסף לגזרת גן נר/נורית	בוגרים	חטיבת הביטחון	אפשרות גיוס למתמ"ד	עידוד תושבים, שת"פ	גיוס ועמידה ביעד	שוטף
106	אכיפת שימוש בכלי רכב ע"י בני נוער ללא רישיון	כלל הציבור	חטיבת הביטחון	שת"פ עם מ"י, מבצע אכיפה מקיף אחת לחודשיים ביישובי המועצה	היכרות, שת"פ, דברור ואכיפה	אכיפה, דיווח, הדדיות	שוטף
107	סיורי ביטחון מוס"ח (גנים) רכובים- מישור תענך	גיל רך	חטיבת הביטחון	סיורי ביטחון במהלך יום הפעילות, חבירה לגננות, משקב"ט	היכרות, שת"פ, פידבק	ביטחון ילדים במוס"ח	שוטף
108	שיפור המיגון והמיקלוט הציבורי	כלל הציבור	חטיבת הביטחון	שיפור המיגון הציבורי- מקלטים	אחריות, דרישה מהמועצה	מיפוי ובקרה	שוטף
109	הכשרת צוותי חירום ביישובים עצמאות ורציפות תפקודית	כלל הציבור	חטיבת הביטחון	הכשרות, אימונים ותרגילים, בקרה	גיוס, התמדה, בקרה	עצמאות תפקודית	שוטף

מס' השירות	סוג שירות	קבוצת גיל	יחידה אחראית	אחריות המועצה מה ניתן?	אחריות הוועד מה נדרש?	אחריות משותפת	טווח זמן ליישום
110	הקמת מרכזי גנרציה	אוכלוסיית סיכון	חטיבת הביטחון	הכנת 3 מרכזי גנרציה לתושבים	היכרות, מעקב וסיוע	שת"פ, עצמאות תפקודית	שוטף
111	גיוס נוער מתנדב ביחידות התנדבות במועצה	נוער	חטיבת הביטחון	חשיפה/איתור וגיוס נוער ליחידת הכו"ח במועצה במסגרת "שעות מחויבות אישית"	אחראי מטעם בתי הספר והקהילות לרישום	בטיחות, פידבק	2 הכשרות בשנה
112	תוכניות משטרת ישראל למניעת אלימות סמים ואלכוהול	נוער	ביטחון קהילתי	בתי ספר בדגש המגזר למניעת אירועים חריגים בשת"פ שיטור קהילתי ותחנת עפולה	שת"פ בתי ספר, וועדים, חטיבת החינוך	ביצוע ומימוש משותף	שוטף
113	תוכנית למניעת אובדנות	וועדים, צוותי חינוך מדריכים, וותיקים	ביטחון קהילתי	תכנית מניעה/טיפול מטעם התכנית הלאומית שמטרתה לקדם שומרי סף לאיתור וזיהוי מקרים אובדניים	שת"פ	שת"פ ברמה הפרטנית והקהילתית	שוטף
114	הרצאות / תוכניות ממוקדות למניעת אלימות סמים ואלכוהול כולל מיניות מיטבית, ביריונות ברשת	נוער, הורים, תלמידים, וועדים, צוותי חינוך	ביטחון קהילתי	להעלות מודעות, להתאים תוכניות, לקדם מיפוי מה קיים, נתוני משטרה	עידוד הורים להגיע להרצאות	שת"פ תקציבי, ביצוע ומימוש משותף	שוטף

מס' השירות	תחום	נושא / השירות	זמן טיפול	מהות הטיפול / הערות
115	תאורת ביטחון	תאורת ביטחון לא עובדת	עד 24 שעות	בהתאם לתנאי מזג האוויר. סכנה בטיחותית תטופל במיידיו
116		פנס מהבהב/ שרוף	עד 3 ימים	בהתאם לתנאי מזג האוויר
117		כבל חשמל מנותק	מיידיו	
118	גדרות	פרצה בגדר	עד 3 ימי עסקים	
119	שערים- ביישובי ליבה וישובים ביטחוניים	שער תקול	עד 7 ימים	
120	מקלטים		עד 7 ימים (בשיגרה)	עד 24 שעות (בחירום)
121	צופרי פיקוד העורף	צופר לא עובד/ מנותק מחשמל	באותו היום	
122	מערכות גילוי אש במוסדות חינוך	מערכת מצפצפת	עד 24 שעות	
123		מערכת תקולה	עד 10 ימים	
124	מערכות כיבוי אש	צינור תקול/ שבר	עד 7 ימים	
125	שערים המוסגות חינוך	שער לא נסגר/ שבור	באותו יום	

מס' השירות	תחום	נושא / השירות	זמן טיפול	מהות הטיפול / הערות
126	אינטקום במוסדות חינוך	אינטרקום תקול	עד 7 ימים	
127	מפגעי בטיחות במוסדות חינוך	מפגעי בטיחות במוס"ח	באותו היום	הגעה למקום המפגע ומניעת סכנה ופגיעה בטיחותית
128	גדרות במוסדות חינוך	פרצה בגדר	עד 5 ימים	





חטיבת ישובים



ייעוד חטיבת ישובים

חטיבת מערך היישובים תפעל לקדם מנהיגויות מקומיות חזקות, סביבה מטופחת ומערכת שירותים תפעולית יעילה כדי לאפשר איכות חיים גבוהה וצמיחה דמוגרפית מאוזנת בדרך ל-70,000 תושבים עד שנת 2050.

מיקודים אסטרטגיים

1. חיזוק הנהגות היישובים וקידום תוכנית חומש ליישובים בעלי יכולת תפקודית מוכחת.
2. שיפור איכות החיים של תושבי המועצה וחזות היישובים על ידי סביבה מטופחת ומערכת שירותים יעילה ואיכותית.
3. קידום רווחת בעלי החיים במועצה ומתן מענה אזורי.

טלפונים חשובים !

מנהל חטיבת יישובים

מחלקת תברואה

וטרינריה

גינון, פיתוח נופים,
שטחים פתוחים
וחקלאות

רכזת יישובים
מנהלי אשכולות

נייד	טלפון	תפקיד	שם
050-8623469	04-6533392	מנהלת חטיבת היישובים	גליה בזק הילגר
	04-6533392	רכזת יישובים	זוריה אלגריסי
050-8640623	04-6081547	וטרינר המועצה	ד"ר שי רודריג
	04-6648614	מזכירה - ווטרינריה	למא זועבי
050-8640615	04-6533241	מנהל תברואה	יהודה ביטון
	04-6533241	מזכירה- תברואה	חביבה גידו
052-2919600		מנהל מחלקת פיתוח נופי, שטחים פתוחים וחקלאות	רמון בן ארי
050-7621400		מנהל אשכול אומן	מוטי כהן
052-6333424		מנהל אשכול יעל	סיין אליהו
054-6699117		מנהלת אשכול חבר	חופית שדו
050-5214117		מנהל אשכול מוקייבלה	דודי משה

מס' השירות	סוג שירות	קבוצת גיל	תחום	אחריות המועצה מה ניתן?	אחריות הוועד מה נדרש?	משותפת אחריות	טווח זמן ליישום
129	חיזוק השלטון הדו רבדי וניהול תקין	ועדים מקומיים	ישובים	הכשרת ועדים ומובילי קהילות	נוכחות במפגשים ושיתוף פעולה יישובי ואזורי	ניהול תקין, תיאום פעילויות ויוזמות לחיזוק היישוב	פעם בחודש
130				הכשרת ועדות נושאיות	נוכחות במפגשים ושיתוף פעולה יישובי ואזורי		כל פורום נושאי פעמיים בשנה
131				קיום פגישות עבודה קבועות רבעוניות ושטרף	שיתוף במידע והובלת תהליכים		לאורך כל השנה
132	חיזוק תפקוד הוועדים והעמקת שותפות רשות-יישובים			החזר ועדים בגובה 10% מתשלום ארנונה לשנת 2024 ליווי, איגום משאבי רשות-יישוב לבניית תכניות קהילתיות מקושרת תקציבי	ליוי הליך הסדרת ניהול תקין בניית תכניות קהילתיות	כל רבעון לאורך השנה	

מס' השירות	סוג שירות	קבוצת גיל	תחום	אחריות המועצה מה ניתן?	אחריות הוועד מה נדרש?	אחריות משותפת	טווח זמן ליישום
133	ליווי ותכלול רשות-יישוב בתכנון רב שנתי	ועדים מקומיים	ישובים	ליווי כתיבת תכנית חומש עם ועדי היישובים/אשכולות ומנהלי חטיבות המועצה	נוכחות במפגשים ושיתוף פעולה יישובי ואזורי	סנכרון בין הרשות ליישוב, כתיבת תכנית חומש משותפת הובלת מימוש וביצוע תכניות החומש מעקב ובקרה על התקדמות יישום התכנית שיח מתמיד לזיהוי אתגרים ויצירת מענים	רב שנתי
134				הובלה לביצוע ומימוש תכנית החומש תוך סנכרון בין חטיבות המועצה ופתיחת חסמים	נוכחות במפגשים ושיתוף פעולה יישובי ואזורי		
135				בקרה, מעקב והערכת התקדמות יישום תכניות החומש	שיתוף במידע והובלת תהליכים		
136	ליווי הרחבות			ליווי תהליכי צמיחה דמוגרפית, חיזוק הקהילה, חיבור ותיק מול חדש, בקרה על בינוי, מבני ציבור, תשתיות ועוד הרחבת תכנית הפרוייקטים לביצוע. ניטור צרכים הנובעים מצמיחה דמוגרפית	השקעת משאבים בליווי ותמיכה בקהילה ושיתוף פעולה לקידום ההרחבה		רב שנתי

מס' השירות	סוג שירות	קבוצת גיל	תחום	אחריות המועצה מה ניתן?	אחריות הוועד מה נדרש?	אחריות משותפת	טווח זמן ליישום
137	פיתוח אשכולות יישוביים כמרחב קהילתי אזורי יוזם ובעל ערך משותף	ועדים מקומיים	ישובים	הובלת היישובים בעלי קרבה גאוגרפית לעבודה אשכולית חיזוק הרווח בעשייה משותפת	בניית תכניות אשכוליות	איגום משאבים לקידום יוזמות אשכוליות	רב שנתי - כחלק מתכנית החומש
138				מנהלי אשכולות יישוביים כגורם מתכלל אחראי לריכוז, תיאום וקידום היישובים והעשייה האשכולית	שתוף פעולה מלא לחיזוק היישוב והאשכול	ביצוע תכניות העבודה	לאורך השנה
139				מענה שוטף לוועדים ולתושבים של מנהלי האשכולות			
140	חיזוק קהילה אזורית ושותופית בין יישובים			הובלת פורומים מועצתיים על יישובים לקידום מטרות הגלובע שייקבעו בשיתוף ציבור. ייזום והנחיית תהליכי שיח אזוריים. יצירת מסגרות קבועות למפגש, למידה ושותופי פעולה בין יישובים.	ייצוג היישוב, שיתוף ציבור והובלת מעורבות קהילתית ביוזמות אזוריות	גיבוש מטרות אזוריות וקידום יוזמות משותפות בין יישובים	רב שנתי

מס' השירות	תחום	נושא / השירות	זמן טיפול	מהות הטיפול / הערות
141	פינוי פסולת וגזם	פינוי קבוע	פעמיים בחודש לפי תכנית עבודה יישובית.	עדכון הוועדים מראש
142	פינוי פסולת גושית	פינוי קבוע	פעמיים בחודש לפי תכנית עבודה יישובית.	עדכון הוועדים מראש
143	פינוי פסולת ביתית	פינוי קבוע	פעמיים בשבוע לפי תכנית עבודה יישובית.	עדכון הוועדים מראש.
144	תיקון והחלפת כלי אצירה	שירות עפ"י קריאת מוקד	עד 8 ימים.	
145	טיאוט רחובות ישובים	שירות קבוע	פעם בחודש ביישוב לפי תכנית עבודה מרץ-אוקטובר 8 חודשים בשנה.	עדכון הוועדים מראש.
146	פינוי פסדים	פינוי יזום לפי תכנית	במועדים לחגים במגזר.	
147	שטיפת מדרכות		פעמים בשנה בחגים.	עדכון הוועדים מראש לטובת פרסום לתושבים.
148	ניקיון ועישוב כניסות לישוברים		טיפול יזום במהלך השנה ותחזוקה שוטפת.	

מס' השירות	תחום	נושא / השירות	זמן טיפול	מהות הטיפול / הערות
149	פיקוח בנושא אחזקת בעלי חיים אחזקת כלבים ברישיון חיסון כלבים וכלבים מסוכנים כלב משוטט כלב תוקף בע"ח חולה	מתן מענה לתלונות מוקד וסיוורים יזומים על פי הצורך	תגובה בטווח של עד 48 שעות עד 48 שעות עד 4 שעות עד 24 שעות	
150	פיקוח בנושא צער בעלי חיים אחזקת כלבים בניגוד לחוק ותקנות צעב"ח	מתן מענה לתלונות מוקד וגורמים אחרים	עד 5 ימים	
151	חיסונים כנגד כלבת לבעלי חיים	חיסונים בכלבייה מידי יום שני	שוטף בימי שני	
152		חיסונים בישובים פעם בשנה בכל ישוב על פי תכנית עבודה שנתית	לפי פרסום - פעם בשנה בכל יישוב	מצריך הקצאת מקום מתאים ע"י היישוב ופרסום לתושבים
153	אחזק בעלי חיים הפעלת כלבייה אזורית, הפעלת מתנדבים, יחידת אימוץ, אירועי אימוץ, שת"פ עם עמותות	טיפול ושיקום בעלי החיים בכלבייה מתן טיפול רפואי ושיקום התנהגותי לשם הבטחת קליטת בעלי החיים במשפחות מאמצות	שוטף	

מס' השירות	תחום	נושא / השירות	זמן טיפול
154	בריאות הציבור פגיעת אדם ע"י בעלי חיים בשוטף ואירועים ייחודיים בהם מתפרצת מחלה	איתור בעל החיים הפוגע והבאתו לבדיקה וטרינרית והחלטה לגבי הסגר בכלבייה או בחלופת הסגר ביתי	לפי קריאה
155	חקלאות ונזקי חיות בר	תאום מתן מענה לחקלאים ותושבים הסובלים מנזקים הנגרמים מחיות בר	שוטף
156	פינוי פגרים (בעיקר חתולי רחוב)	על פי קריאות מוקד	עד 24 שעות
157	לכידת נחשים (במבני מועצה בלבד)	על פי קריאות מוקד	עד 4 שעות
158	ניטור יתושים (ע"י קבלן בשטחים פתוחים)	על פי תכנית ניטור שנתית בעונה בלבד	לפי תכנית עבודה



חטיבת הנדסה



ייעוד חטיבת הנדסה

חטיבת ההנדסה תוביל תשתית תכנונית ופיזית, על בסיס ראייה כוללת וארוכת טווח, לצמיחה דמוגרפית איכותית ומאוזנת בכלל יישובי המועצה, הכוללת פיתוח אזורי מגורים איכותיים, מבני ציבור ושטחים פתוחים לרווחת הציבור, וכן אזורים מניבי הכנסה.

מיקודים אסטרטגיים

1. יצירת "בנק" תוכניות מתאר עבור יח"ד הנדרשות לעמידה ביעד האוכלוסיה של 70,000 תושבים בשנת 2050
2. קידום ביצוע ותיכנון מפורט להרחבות יישובי המועצה
3. קידום תכנון וביצוע אזורי תעשייה / תעסוקה
4. תכנון וליווי פרויקטים ציבוריים יישוביים ואזוריים
5. שיפור השרות לתושב

טלפונים חשובים !



שם	תפקיד	טלפון	נייד
קובי צורי	מנהל המועצה	04-6533237	052-3954595
אוריגנה אליהו	מזכירה	04-6533264	
עומר עומרי	מנהל מנהלת כפרים		052-4340003
אורלי יעקב	מזכירה ועדה מקומית	04-6533252	
ליטל יהושע	מנהלת מחלקת פיקוח ורישוי עסקים	04-6533391	054-2356530
מחמוד דאוד	מנהל מחלקת פיקוח על הבניה והתשתיות	04-6533230	050-8640620
דניאל דהן	מנהלת הוועדה המקומית	04-6533297	
אביב בארי	מתכנן מועצה	04-6533253	
אריק ביטון	מפקח		050-4077838
ג'עפר זועבי	מנהלת מחלקת פרויקטים		052-4805633

מס' השירות	סוג שירות	קבוצת גיל	אחריות יחידה אחראית	אחריות המועצה מה ניתן?	אחריות הוועד מה נדרש?	אחריות משותפת	טווח זמן ליישום
159	הובלה וליווי ישובים בהכנת תוכניות מתאר להרחבת ישובים	כלל הציבור	ועדה מקומית	ניהול וריכוז תכניות ההרחבה ותכנון מפורט, הקמת פורום תכנוני המרכז את ועדות התכנון הישוביות, ייעוץ שוטף בנושאים של תכנון ומקרקעין	הקמת ועדת תכנון יישובית קביעת צוות קבוע מלווה לפרוייקטים התכנוניים	קידום התכנית	תכנית עבודה משותפת עם היישוב
160	ליווי התושב ע"י צוות הרישוי בהוצאת היתרי בנייה		ועדה מקומית	מתן ליווי צמוד ויעיל בתהליך הוצאת היתר הבנייה, מתן מידע תכנוני וייעוץ מקדים לתושבים	להגיש בקשה להיתר בנייה		עד 30 ימים מיום הגשת בקשה - פירוט ניתן בזמן טיפול
161	שרות ליווי עסקים במערכת דיגיטציה ברישוי עסקים		רישוי עסקים	יעוץ וליווי לאורך תהליך קבלת הרישיון הכולל הסבר מפורט על התהליך הוצאת הרישיון והנגשת מידע רלוונטי	להגיש בקשה לרישיון עסק		

מס' השירות	סוג שירות	קבוצת גיל	יחידה אחראית	אחריות המועצה מה ניתן?	אחריות הוועד מה נדרש?
162	תיכנון תשתיות ציבוריות בהרחבות ישובים	כלל הציבור	פרויקטים	לקדם את הליכי התכנון עד לשלב אישור עלויות פיתוח ע"י משב"ש או רמ"י	להקצות איש קשר מטעם הישוב שאחראי על הפרויקט ולעבוד בשיתוף פעולה מול אגף הפרויקטים בתיכנון וביצוע הפרויקטים
163	ניהול ביצוע תשתיות הציבוריות בהרחבות הישובים		פרויקטים	ביצוע התשתיות הציבוריות ברמה גבוה ואיכותית	להקצות איש קשר מטעם הישוב שאחראי על הפרויקט ולקדם את ההרחבה מול הישוב
164	טיפול בליקויי בטיחות במוסדות חינוך		פרויקטים	כתיבת דוחות בטיחות פעם בשנה והסרת פגעים המהווים סכנת בטיחות בנושאי תשתיות ובינוי השרות ניתן בסיוע של מחלקת לוגיסטיקה	השתתפות של הישוב וישיבות אתר ומעורבות הישוב בביצוע ההרחבה
165	הנפקת אישורים להיטלי השבחה		ועדה מקומית	בדיקה זכאות לאישור פטור/חבות בהיטל השבחה והנפקת אישור לאחר בדיקה	הגשת בקשה ע"י התושב או מי מטעמו לאישור פטור מהיטל השבחה
166	הכנת תוכניות תמרור בישובים		פרויקטים	קבלת תוכנית תמרור ותנועה- טיפול בכל התהליך מול משטרת ישראל וועדת תאום תנועה עד לאישור התוכנית	הכנת תוכנית תמרור ותנועה ע"י הישוב בעזרת יועץ תנועה פרטי העברת החומר התכנוני לאגף ההנדסה

מס' השירות	סוג שירות	קבוצת גיל	יחידה אחראית	אחריות המועצה מה ניתן?	אחריות הוועד מה נדרש?	אחריות משותפת	טווח זמן ליישום
167	ליווי התושב ע"י צוות הפיקוח למתן טיפסי 4 באופן דיגיטלי	כלל הציבור	ועדה מקומית	בדיקה ואישור מהיר של הבקשה לטופס אכלוס, בדיקת החומר המוגש אישורים וחתימות הכפופים לקבלת תעודת גמר, הגעת נציג הנדסה לאתר ובדיקת מוכנות פרויקט למסירה בדיקה אי פגיעה בתשתיות ציבוריות במהלך הבנייה	במהלך בניית מבנה, או כל פרויקט אחר על הישוב/ התושב להקפיד על ביצוע הבנייה בהתאם להיתר שהונפק ובהתאם לחוק התיכונן והבניה . לקבל את כל החומר הנדרש ממחלקת פיקוח לקבלת תעודת גמר. להעביר את החומר הנידרש בזמן למחלקת פיקוח		
168	הנפקת אישורי חנייה לנכים לתושבים זכאיים		מזכירות הנדסה	הנפקת אישור חניה לנכים במרחב הציבורי לזכאים מי זכאי: תו נכה מאושר ע"י משרד התחבורה תושב בעל נכות מעל 60% בגפיים, יש לו רכב בבעלותו או רכב של קרוב מדרגה ראשונה שמסיע אותו אין לו חניה פרטית בשטח הפרטי שלו.	הגשת בקשה מסודרת למזכירות ההנדסה והגשת כול המיסמכים הנידרשים לצורך אישור החניה		
169	תיכנון וביצוע מוסדות ציבור ותשתיות לטובת התושב		פרויקטים	פרויקטים	תיכנון ביצוע פרויקטים הנדסיים בתחום התשתיות, מבני ציבור, שיפוץ ושדרוג מבני ציבור ביישוב.	להקצות איש קשר מטעם הישוב שאחראי על הפרויקט ולעבוד בשיתוף פעולה מול אגף הפרויקטים בתיכנון וביצוע הפרויקטים	

מס' השירות	תחום	נושא / השירות	זמן טיפול	מהות הטיפול / הערות
170	שרות ליווי עסקים במערכת דיגיטציה ברישי עסקים	הקמת הבקשה במערכת	עד 7 ימים מיום הגשת הבקשה (פיסית או דיגיטלית)	
171		הנפקת רישיון עסק	עד 30 ימים לקבלת תגובה מגורמי חוץ	שליחת הבקשה לגורמי חוץ כמו: המשרד לאיכות הסביבה, משרד החקלאות, משרד הבריאות, מ"י, כב"א, וועדה מקומית וגורמי חוץ נוספים – במידה ועולות השגות, מתבצע שיח שוטף עם בעל העסק
172		הנפקת היתר זמני	7 ימים מעבר ל-30 הימים המופיעים בשורה מעלה	במידה ולא התקבלה התייחסות מגורם חוץ אחד ובמקביל אושרה הבקשה ע"י כלל גורמי החוץ האחרים, ניתן להנפיק היתר זמני לשנה.
173	הנפקת אישורי חנייה לנכים לתושבים זכאיים	הנפקת תו נכה וביצוע הכנות פיסיות כנדרש	24 שעות לבדיקת זכאות ראשונית והכנת תכנית להגשה למ"י	אישור מ"י והפקת מכתב זכאות – עד 30 ימי עבודה
174	ליווי התושב ע"י צוות הפיקוח למתן טיפסי 4	הנפקת טופס 4	עד 4 ימי עבודה להפקת טופס 4	עד 48 שעות – יציאה לבדיקת שטח בהנחה שאין חריגות, הנפקת אישור תוך 48 שעות נוספות
175	קבלת אישור לתחילת עבודה	אישור תחילת עבודה (בנייה)	48 שעות	הגשת בקשה במשרדי המועצה הכוללת את כל המסמכים והאישורים הרלוונטיים – אישור קבלן רשום, אישור חוזה הטמנת פסולת, אישור גידור ושילוט השטח, הסכם מעבדת בטון, מפה מצבית.
176	טיפול/אכיפה חוק התכנון והבנייה	טיפול/אכיפה	24 שעות	מרגע קבלת הפניה המדווחת על חריגה מתבצעת בדיקה בשטח תוך 24 שעות ולאחריה נקבע המשך הטיפול לאור הממצאים

מס' השירות	תחום	נושא / השירות	זמן טיפול	מהות הטיפול / הערות
177	ליווי התושב ע"י צוות הרישוי בהוצאת היתרי בנייה	מידע כללי	זמין 24/7	באתר המועצה – חלון הוועדה המקומית ניתן לקבל מידע כללי רחב על כלל שלבי תהליך הוצאת היתר בנייה
178		פתיחת הבקשה במערכת רישוי זמין	עד 5 ימים	טיפול בבקשה ובחינת עמידה בתנאים מוקדמים
179		בדיקה ראשונית	עד 7 ימים	בדיקה ע"י בודק של הוועדה המקומית
180		דין בוועדת רישוי/משנה	פעם בשבוע	במידה והבדיקה הראשונית תקינה – נקבע דיון בוועדת רישוי באותו השבוע/ במידה ונדרש דיון בוועדת משנה – יתואם לדיון וועדת המשנה באותו החודש. במידה והבדיקה לא תקינה – מתקיים שיח מקצועי עם המתכנן במידה ולא מוגשים תיקוני תוך 45 ימים – תסגר הבקשה – תדרש פתיחה מחודשת לאחר השלמה/תיקונים
181	אישור היטל השבחה (אישור העברת זכויות/רישום ראשון	קבלת היתר	12 ימים	5 ימים מיום המצאת האישורים הנדרשים והפקת שוברי תשלום אגרות והיטלים, ו-7 ימים מרגע תשלום יופק ויישלח ההיתר.
182		הנפקת אישור לתושב	24 שעות מקבלת אישור שמאי	מיד עם קבלת הבקשה היא מועברת לאישור שמאי – עד 14 ימים. לאחר קבלת האישור מהשמאי ובהיעדר חובות לתשלום – האישור יועבר לתושב תוך 24 שעות.



חטיבת לוגיסטיקה



ייעוד חטיבת לוגיסטיקה

חטיבת הלוגיסטיקה תוביל ניהול חכם של משאבי המועצה ונכסיה, תוך קידום תכנון, בינוי ושירות איכותי לצד שמירת הסדר הציבורי ליצירת סביבת חיים בטוחה ונעימה לתושבים.

מיקודים אסטרטגיים

1. אחריות סביבתית משותפת- מחויבות ואחריות הדדית בין המועצה ליישוביה בשמירת הסדר הציבורי וסביבת חיים בטוחה, תקינה ונקייה.
2. תחזוקה בת קיימא - מעורבות בתכנון וביצוע מבנים ותשתיות באיכות מעולה מתוך חשיבה לבלאי נמוך ואחזקה קלה וזולה.
3. חדשנות תפעולית ולוגיסטית- הטמעת דיגיטציה ואוטומציה לניהול לוגיסטי מתקדם של מלאי, קריאות שירות ותאום משימות, למתן שירות מדויק, יעיל ומקצועי.
4. פיתוח הון אנושי ומקצועיות- הכשרות, הכוונה ומתן כלים מקצועיים לעובדי החטיבה, לשיפור ביצועים והעמקת תחושת שליחות ואחריות.

טלפונים חשובים !

מנהלת חטיבת לוגיסטיקה

פיקוח ויחידה
סביבתית

אחזקת תשתיות

תפעול ותחזוקת
מבנים

אחזקת מתקני
ומגרשי ספורט

מרכז לוגיסטי
ניהול מלא

נייד	טלפון	תפקיד	שם
050-4077831	04-6533238	מנהלת חטיבת לוגיסטיקה	אלונה סדן שאול
	04-6533290	מזכירת חטיבת לוגיסטיקה	שרונה לופו
050-9448450		רכז תפעול מחלקת שטח	פיראס זיאדאת
050-6620817		רכז אחזקה תשתיות, התקני בטיחות, תחנות הסעה, תאורת רחובות, מתקני משחקים ביישובים, מקלטים	איציק כהן
054-4797935		אחזקת אולמות ספורט	אפי סבג
052-4448699	04-6648614	מנהל פיקוח ויחידה סביבתית	אחמד זועבי
054-6696266		אחזקת מגרשי ספורט	עימאד עומרי

מס' השירות	סוג שירות	קבוצת גיל	יחידה אחראית	אחריות המועצה מה ניתן?	אחריות הוועד מה נדרש?	אחריות משותפת	טווח זמן ליישום
183	תחזוקת מתקני משחקים בשצ"פים	כלל הציבור	מח' תשתיות, תאורת רחובות ומתקני משחק	אחזקה, תיקון ובדק חודשי ושנתי לאורך השנה עפ"י תקני מכון התקנים למתקנים הקיימים. סגירת מתקנים תקולים/ פירוק ופינוי מתקנים שאינם בני תיקון.	רפרנט מטעם הוועד לתאום העבודות והעלאת צרכים. שמירה על מתקנים ביישוב, וידוא שימוש נכון במתקנים. דיווח על מפגעים וגורמי נזקים.	וידוא שימוש נכון במתקנים וחצרותיהם ומניעת הכנסת מתקנים לא בטיחותיים.	שוטף
184	תחזוקת מתקני ספורט		מח' אחזקת מתקני ספורט	תחזוקת שבר, מנע ובטיחות, איכותית של מתקני הספורט הקיימים שהינם בבעלות/ שימוש המועצה לאורך כל השנה. סיוע בהליך תכנון מתקנים לאחזקה חכמה בת קיימא בטווח הרחוק.	רפרנט מטעם הוועד לתאום העבודות והעלאת צרכים. שמירה על תשתיות ומתקנים ביישוב, וידוא שימוש נכון במתקנים. דיווח על מפגעים וגורמי נזקים.	וידוא שימוש נכון במתקנים וחצרותיהם ומניעת הכנסת מתקנים לא בטיחותיים.	שוטף
185	תחזוקת תחנות הסעה		מח' תשתיות, תאורת רחובות ומתקני משחק	אחזקה, תיקון ותחנות הסעה קיימות - תחנות מועצה ותחנות תחבורה ציבורית. סגירת תחנות קיימות תקולות/ פירוק ופינוי והחלפת תחנות שאינן בנות תיקון.	רפרנט מטעם הוועד לתאום העבודות והעלאת צרכים. שמירה על תשתיות ומתקנים ביישוב, וידוא שימוש נכון במתקנים. דיווח על מפגעים וגורמי נזקים.	וידוא שימוש נכון במתקנים וחצרותיהם ומניעת הכנסת מתקנים לא בטיחותיים.	שוטף
186	השאלת ציוד למשפחות אבולות		מח' אחזקה	אספקת ציוד טכני נדרש למשפחות אבולות למשך ימי ה"שבעה"- אוהלים, אביזרי חימום/קירור.	רפרנט מטעם הוועד לתאום הצרכים ולוידוא שמירה ושימוש נכון בציוד המסופק.	תאום פעולות הסיוע הטכני והתאמתם המיטבית לצרכי המשפחה האבלה.	שוטף

מס' השירות	סוג שירות	קבוצת גיל	יחידה אחראית	אחריות המועצה מה ניתן?	אחריות הוועד מה נדרש?	אחריות משותפת	טווח זמן ליישום
187	שמירת הסדר הציבורי	כלל הציבור	פיקוח	איתור, מניעה וטיפול אכיפתי בגורמי נזקים ובמפגעים סביבתיים על כל סוגיהם, בתשתיות ציבוריות, מבני ציבור וחינוך ומתקני ספורט ומשחק, תאורת רחובות, שטחים ציבוריים בתוך היישובים ובשטחים פתוחים.	מינוי נאמן סביבה וביצוע פעולות הסברה וחינוך ביישוב. שמירה על תשתיות ומתקנים ביישוב, וידוא שימוש נכון במתקנים. דיווח על מפגעים וגורמי נזקים. ביצוע מבצעי ניקיון סביבתי יישוביים.	שמירה על איכות חיים, בטיחות ושירות לתושבים. המועצה תמשיך להוביל את הפיקוח והתחזוקה ותתמוך עפ"י חובתה ומכורח אחריות העל המוטלת עליה, אולם גם היישובים יחויבו בשמירת התשתיות והמתקנים, במניעת ונדליזם. הגברת אמצעי הפיקוח והמניעה- כמו הקמת סיירות הורים, רישות מצלמות וכו'	שוטף
188	תחזוקת מבני חינוך פורמלי ובלתי פורמלי, מבני תרבות, משרדים		מח' אחזקה	תחזוקת שבר, מנע ובטיחות, גינון והדברה איכותית של מבני חינוך קיימים וחצריותהם בבעלות/ שימוש המועצה לאורך כל השנה. סיוע בהליך תכנון מבנים לאחזקה חכמה בת קיימא בטווח הרחוק.	רפרנט מטעם הוועד לתאום העבודות והעלאת צרכים. שמירה על המבנים ביישוב, וידוא שימוש נכון. דיווח על מפגעים וגורמי נזקים ומניעת מעשי ונדליזם.	וידוא שימוש נכון במבנים וחצריותהם ומניעת הכנסת מתקנים לא בטיחותיים.	שוטף



מס' השירות	סוג שירות	קבוצת גיל	יחידה אחראית	אחריות המועצה מה ניתן?	אחריות הוועד מה נדרש?	אחריות משותפת	טווח זמן ליישום
189	תחזוקת תשתיות	כלל הציבור	מח' תשתיות, תאורת רחובות ומתקני משחק	תיקון מפגעי בטיחות בתשתית- בורות במדרכות וכבישים, חיזוק סימון כבישים ותמרור קיים. סיוע ליישובים מול גורמי חוץ - חח"י, נת"י, מקורות, בזק, הוט, קולחי הגלבו, אגודות המים וכו'- שעובדים ביישוב, להשבת מצב לקדמותו ומניעת נזקים כתוצאה מהעבודות. סיוע בהליך תכנון תשתיות לאחזקה חכמה בת קיימא בטווח הרחוק.	רפרנט מטעם הוועד לתאום העבודות והעלאת צרכים על תשתיות ומתקנים ביישוב, מניעת פגיעה, דיווח על מפגעים וגורמי נזקים. עצירת עבודות קבלנים, שמתבצעות ללא תאום/ אישור ביישוב.	יודא שימוש נכון במתקנים וחצרותיהם ומניעת הכנסת מתקנים לא בטיחותיים	שוטף
190	תחזוקת תאורת רחובות		מח' תשתיות, תאורת רחובות ומתקני משחק	תשלום בגין תאורת רחובות. תיקון תאורת רחובות. סיוע בהליך תכנון תשתיות לאחזקה חכמה בת קיימא בטווח הרחוק.	רפרנט מטעם הוועד לתאום העבודות והעלאת צרכים, מניעת התחברויות פיראטיות לתאורת הרחובות. איסור תוספת עמודי תאורה שלא בצורה מוסדרת למול מהנדס המועצה ובאמצעותו שמירה על תשתיות ומתקנים ביישוב, מניעת פגיעה, דיווח על מפגעים וגורמי נזקים. עצירת עבודות קבלנים, שמתבצעות ללא תאום/ אישור ביישוב.	מניעת התחברויות פיראטיות לתאורת הרחובות ויודא שימוש נכון בתשתיות החשמל ומניעת ועצירת פגיעה בתשתיות.	שוטף



מס' השירות	תחום	נושא / השירות	זמן טיפול	מהות הטיפול / הערות
191	תשתיות	בור בכביש/ שבר במדרכה/ צביעת פסי האטה ומדרכות	שבר- 14 יום. צביעה אחת לשנה באוגוסט	ייתכן מענה ראשוני לנושא הבטיחות, המשך טיפול לפי חומרת הבעיה. לא כולל ימים גשומים בהם הטיפול בתקלות ידחה לשעות הפוגה
192	מערך הפיקוח יחידה סביבתית	מטרדי רעש	1 שעה	הגעה למקום, איתור מקום הרעש. מתן דוח/ התראה או החרמת ציוד במידה ומתקיים מטרד רעש על פי שמיטה סובייקטיבית של הצוות בשטח
193		מטרדי ריח	עד 48 שעות	הגעה לשטח וניסיון לאתר את מקור הריח
194		גרוטאות רכב	עד 3 ימים	הגעת פקח למקום ותיעוד הרכב. פתיחת הזמנת עבודה ומעקב על פי הוראות החוק (עד 90 ימים)
195		אכיפה	עד 24 שעות	לדוגמא- השלכת פסולת בניין בשטח ציבורי- הגעה למקום ותחילת חקירה
196		פינוי מתקני מחזור מלאים	עד 7 ימים	
197	מיחזור	הוספת מתקני מחזור		לאחר בקשה מהוועד ולקיחת אחריות על ניקיונה - ייבחן ויוכנס לתוכנית עבודה
198		מתקן מחזור שבור	עד 30 ימים	
199		ניקוי סביבת מתקן מחזור	באחריות היישוב	
200	גיבון במוסדות חינוך	טיפול בעשבייה במוסדות חינוך	טיפול יזום פעמיים בשנה ותחזוקה שוטפת במהלך השנה לפי קריאות מוקד	



מס' השירות	תחום	נושא / השירות	זמן טיפול	מהות הטיפול / הערות
201	תחזוקת גני"י/ פעוטונים	טיפול במזגנים	עד 24 שעות	
202		לחצן מצוקה תקול	עד 24 שעות	
203		מנורות מהבהבות/ לא עובדות	עד 24 שעות	
204		אין תאורה (לא עובדת)	עד 4 שעות	
205		התקנת פעמון בשירותים	עד 48 שעות	
206		נזילה בתוך הגן (מהגג)	עד 4 שעות	במידה ומדובר בבעיית איטום, יבוצע טיפול ראשוני תוך 7 ימים
207		גוף חימום לא עובד	עד 24 שעות	
208		הידית של הדלת נשברה	עד 24 שעות	במקרה ומדובר בדלת ראשית/ אין אפשרות יציאה כניסה- יטופל תוך 3 שעות
209		חשמל חשוף	מידי	ינתן מענה ראשוני ומייד לנושא הבטיחות, המשך טיפול לפי חומרת הבעיה
210		בדיקת מקרר/ מדיח לא עובד	עד 4 שעות	במידה ונדרש מקרר חדש יש לפנות לחט' החינוך מח' גיל רך
211		נזילה בשירותים	עד 4 שעות	
212		דוד מקצר, מקפיץ את החשמל	מייד	ינתן מענה ראשוני ומייד לנושא הבטיחות, המשך טיפול לפי חומרת הבעיה

מס' השירות	תחום	נושא / השירות	זמן טיפול	מהות הטיפול / הערות
213	תחזוקת גני"י/ פעוטונים	טיפול במזגנים	עד 24 שעות	
214		לחצן מצוקה תקול	עד 24 שעות	
215		מנורות מהבהבות/ לא עובדות	עד 24 שעות	
216		אין תאורה (לא עובדת)	עד 4 שעות	
217		התקנת פעמון בשירותים	עד 48 שעות	
218		נזילה בתוך הגן (מהגג)	עד 4 שעות	במידה ומדובר בבעיית איטום, יבוצע טיפול ראשוני תוך 7 ימים
219		גוף חימום לא עובד	עד 24 שעות	
220		הידית של הדלת נשברה	עד 24 שעות	במקרה ומדובר בדלת ראשית/ אין אפשרות יציאה כניסה- יטופל תוך 3 שעות
221		חשמל חשוף	מיידי	ינתן מענה ראשוני ומיידי לנושא הבטיחות, המשך טיפול לפי חומרת הבעיה
222		בדיקת מקרר/ מדיח לא עובד	עד 4 שעות	במידה ונדרש מקרר חדש יש לפנות לחט' החינוך מח' גיל רך
223		נזילה בשירותים	עד 4 שעות	
224		דוד מקצר, מקפיץ את החשמל	מיידי	ינתן מענה ראשוני ומיידי לנושא הבטיחות, המשך טיפול לפי חומרת הבעיה

מס' השירות	תחום	נושא / השירות	זמן טיפול	מהות הטיפול / הערות
225	תחזוקת גני"י/ פעוטונים	דלת הכניסה לגן/ יציאה לחצר לא נסגרת	עד 3 שעות	
226		רשת צל קרועה	עד 48 שעות	מענה ראשוני- הסרת המפגע. התקנת רשת חדשה עד 14 יום בקיץ. לא תבוצע התקנה חדשה בחורף
227		גיזום בחצר הגן ומסביב וריסוס נגד נביטה	3 פעמים בשנה (אפריל, דצמבר, אוגוסט)	
228		עץ בחצר שעומד ליפול	מייד	ייתכן מענה ראשוני ומייד לנושא הבטיחות, לרבות סגירת גישה, כריתה ופינוי בהתאם למידת הסכנה
229		הדברה- גני"י/ מוסדות חינוך	3 פעמים בשנה (אפריל, דצמבר, אוגוסט)	הדברה - חרקים - תולעים מהעץ
230	תאורת רחובות <small>(למעט באזורים בקבוצים בהם הקיבוץ הוא ספק החשמל)</small>	נפילת כבל/ חוט חשמל	עד 4 שעות	ייתכן מענה ראשוני ומייד לנושא הבטיחות, המשך טיפול לפי חומרת הבעיה. לא כולל ימים גשומים בהם הטיפול בתקלות ידחה לשעות הפוגה
231		חוטי חשמל גלויים/ קרועים	עד 4 שעות	
232		עמוד תאורה מסוכן/ נוטה ליפול	עד 4 שעות	
233		תאורת רחוב אינה פועלת- רחוב חשוך	עד 24 שעות	
234		פנס רחוב מהבהב/ שרוף	עד 14 ימים	במידה ומדובר בפנסים בודדים שאינם משפיעים על כלל תאורת הרחוב במקרה המהווה סכנת בטיחות בשל חושך- עד 24 שעות
235	גני משחקים	גני שעשועים	עד 4 שעות	הסרת מפגע בטיחות או סגירת המתקן לשימוש עד 4 שעות עבודות אחזקה שגרתיות מבוצעות אחת לחודש במסגרת בדק



חטיבת נספים

A circular graphic with a purple border. Inside, there is a compass with a black face and silver casing, showing cardinal directions (N, E, S, W) and intermediate directions (NE, SE, SW, NW). The compass is placed over a grid of numbers, likely representing a financial or statistical table. The numbers are arranged in rows and columns, with some values like 11100, 8600, 6300, 5600, 14300, 9900, 10800, 11600, 13400, 14000, 12000, 10500, 11900, 5100, 4700, 9200, 9500, 10700, 11500, 13000, 2400, 1300, 1100, 3800, 18800, 19400, 22200, 19400, 18000, 16200, 13500, 12500, 25800, 20600, 17600.

ייעוד חטיבות נספים

חיזוק האיתנות הכלכלית של המועצה עם שילוב חדשנות וטכנולוגיה מתקדמת.

מיקודים אסטרטגיים

1. הפיכת התקציב לכלי תכנון ובקרה המשמש את כל הדרגים
2. חיזוק יכולת קבלת החלטות מבוססות נתונים כלכליים
3. בניית תשתית לחיזוי הכנסות ולהתמודדות עם תנודות כלכליות
4. הנגשת מידע תקציבי למנהלים והטמעת שגרת אחריות תקציבית
5. מקסום הכנסות ממסים

טלפונים חשובים !

שם	תפקיד	טלפון	נייד
ג'ואד זועבי	גזבר	04-6533201	050-4077880
לימור אברהם	מזכירה - גזברות	04-6533276	
איברהים נאשף	מנהל חשבונות ראשי	04-6533275	
גלי שלמה	רכות רכש	04-6071204	
חגית בנימין	מנהלת מחלקת הגבייה	04-6533356	050-6926663
סנדרה נאבסו	מזכירה - גבייה	04-6533289	
פאדה שלבי	מנהלת מחלקת גבייה כפרים	04-8548188	050-5772402
שירן רואס	רכות גיוס משאבים	04-6533276	

מנהל חטיבת כספים

הנהלת חשבונות

מחלקת גבייה

גיוס משאבים

רכש ביטוח

מס' השירות	סוג שירות	תחום	קבוצת גיל	פרק זמן למענה	אחריות הועד - מה נדרש ?	אחריות משותפת	טווח זמן ליישום	
236	הנחה בארנונה	מתן הנחה על פי התקנות והדין	כלל הציבור	עד 3 ימים	ללא	ללא	שוטף	
237	ועדות הנחה והסדרי פשרה על חובות	מתן הנחה על פי התקנות והדין		ועדה אחת לחודש, תשובה עד 7 ימים	ללא	ללא	שוטף	
238	תיקוני שומות מס ארנונה/ בדיקת פקח לנכס ריק/בשיפוץ/הרוס	תיקון שומה על פי התקנות והדין				ללא	ללא	שוטף
239	טיפול בהשגות ועררים בארנונה	מענה על פי הדין		60 ימים/30 ימים	ללא	ללא	שוטף	
240	החלפת משלמים/מחזיקים בארנונה בעקבות שכירות/קניה/מכר	ביצוע החלפת המשלמים		עד 3 ימים		ללא	ללא	שוטף
241	הנפקת אישורי תושבות ממרשם האוכלוסין	הנפקת אישור		עד 3 ימים		ללא	ללא	שוטף

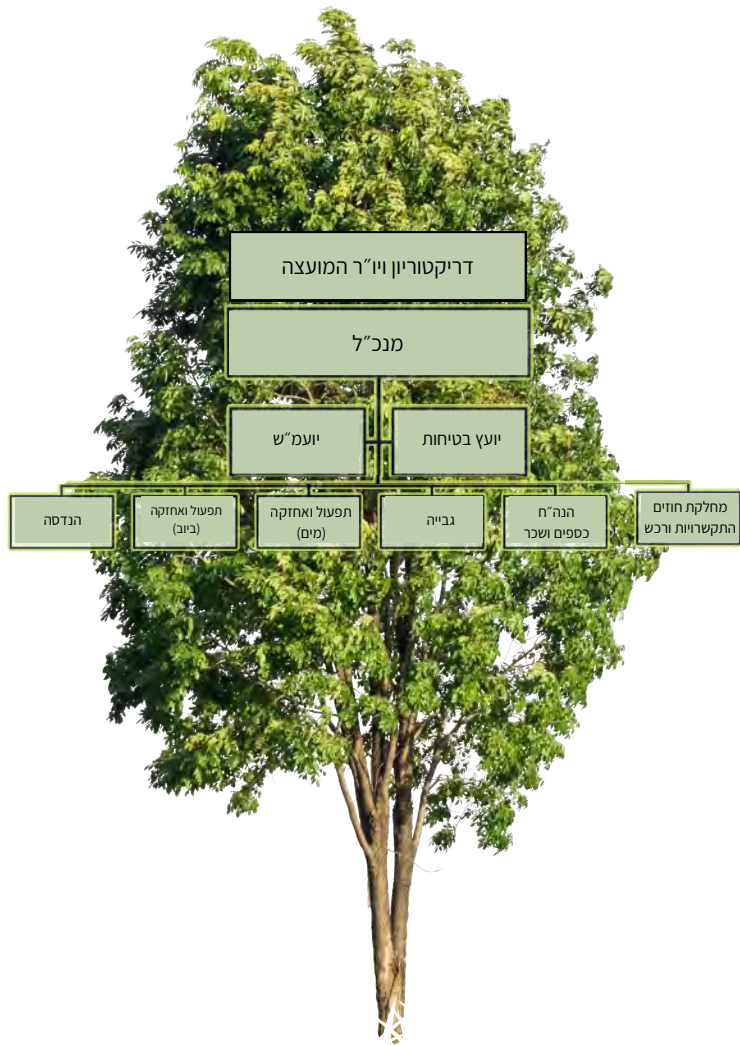
מס' השירות	סוג שירות	תחום	קבוצת גיל	פרק זמן למענה	אחריות הועד - מה נדרש ?	אחריות משותפת	טווח זמן ליישום	
242	הפקת אישור היעדר חובות לצורך רישום והעברת מקרקעין	אישור היעדר חובות	כלל הציבור	עד 7 ימים	ללא	ללא	שוטף	
243	אישור קבלת הנחה בארנונה / היעדר הנחה	אישור הנחה / היעדר הנחה בארנונה		עד 3 ימים	ללא	ללא	שוטף	
244	אישור תשלום מסים למס הכנסה	אישור תשלום מיסים למס הכנסה		עד 3 ימים	ללא	ללא	שוטף	
245	בירורים וקבלת פרטים בנושא שומת ארנונה/מסים/אגרות והיטלים	מתן פרטים לבסיס החיוב		עד 3 ימים	ללא	ללא	שוטף	
246	תשלומי מסים/אגרות היטלים/ מכרזים/ כשרות/ רישוי עסקים/תשלומי חינוך ורווחה	ביצוע תשלומים והוצאת קבלה		מיידי		ללא	ללא	שוטף
247	חתימה על טופס אכלוס לקראת קבלת טופס 4	חתימה על מסמך לקראת קבלת טופס 4		עד 3 ימים	ללא	ללא	ללא	שוטף

מס' השירות	סוג שירות	תחום	קבוצת גיל	פרק זמן למענה	אחריות הועד - מה נדרש?	אחריות משותפת	טווח זמן ליישום
248	הנגשת שירותים של המוסד לביטוח לאומי	שרות עצמי בעמדה של המוסד לביטוח לאומי לצורך הוצאת אישורים ע"י קוד אישי	כלל הציבור	מייד	לא	לא	שוטף
249	הטלה ראשונה של ארנונה לועדים מקומיים - התנתות תהליך	הגשת הבקשה להטלה ראשונה למשרד הפנים	ועדים מקומיים	מועדים על פי דין	הכנת הבקשה להטלה ראשונה בהדרכת המועצה	שת"פ בין המועצה לועד	שוטף
250	שירותי גביית מסים מוניציפלים לועדים מקומיים	גביית מסי הועד המקומי והעברת הכספים לחשבון הועד בכפוף להסכם		חתימת הסכם עם המועצה להעברת גביית מסי הועד	שת"פ בין המועצה לועד	שוטף	
251	מתן מידע לועד המקומי בכפוף לחוק הגנת הפרטיות העברת מידע בין גופים ציבוריים	ועדים מקומיים		עד 3 ימים	חתימה על מסמך ייעודי	שת"פ בין המועצה לועד	שוטף



קולחי הגלבוע

טלפונים חשובים !



שם	תפקיד	טלפון	נייד
מוחמד אלבחירי	מ"מ מנכ"ל	04-6648608	050-6926677
שרון קלינה	מזכירה	04-6648608	
איגור אפנסייב	מהנדס ראשי		052-6699940
עידית יעקוב	רכזת גבייה ושירות לקוחות מים	04-6648621	050-3109044
אבי ימין	מנהל תפעול ואחזקה בייוב	04-6648600	050-6926679
מנחם יעקב	מנהל תפעול ואחזקה מים		050-9111160
ראמזי אבו עאמר	הנה"ח	04-6648622	
לנה ימלאנוב	מנהלת מחלקת שירות לקוחות וגבייה	04-6533369	
עו"ד ירדן ירון	מנהלת מחלקת חוזים, התקשרויות ורכש	04-6533322	052-8052224
מוסטפא עומרי	פיקוח הנדסי וטפסי אכלוס		050-6483999
מלק עומרי	רכזת הנדסה ומנהלת פרויקטים		050-8111368

מס' השירות	תחום	נושא / השירות	זמן טיפול	מהות הטיפול / העזרה
252	שירותי ביוב	טיפול בתקלות בטיחות של שוחות ביוב	מיידי באותו היום - עד 3 שעות	שיתוף פעולה עם היישוב
253		טיפול בתקלות שוטפות של שוחות ביוב	עד 3 ימי עבודה	שיתוף פעולה עם היישוב
254		טיפול בסתימות ביוב	מיידי באותו היום - עד 3 שעות	דיווח למוקד
255		עבודות יזומות להחלפת קווי ביוב/שוחות	תהליך יזום עפ"י תכנית השיקום	שיתוף פעולה עם היישוב
256	שירותי הדברה	הדברת יתושים יזומה בעקבות תלונה (במקדי דגירה (בין היישובים)	תהליך יזום - בהתאם לתכנית רשויות הניקוז והיישובים בעיקר כהכנה לקיץ	
257	שירותי מים	תיקון פיצוצים ונזילות בצנרת המים	מיידי - באותו היום - עד 3 שעות ביישובים בהם התאגיד הוא ספק המים	דיווח למוקד
258		התקנת שעון מים	עד 7 ימי עבודה - ביישובים בהם התאגיד הוא ספק המים	
259		שליחת מד מים לבדיקת מעבדה	לפי הצורך ובהתאם לכללים. ביישובים בהם התאגיד הוא ספק המים	
260		דיגום מים	תהליך יזום עפ"י תכנית משרד הבריאות ביישובים בהם התאגיד הוא ספק המים	

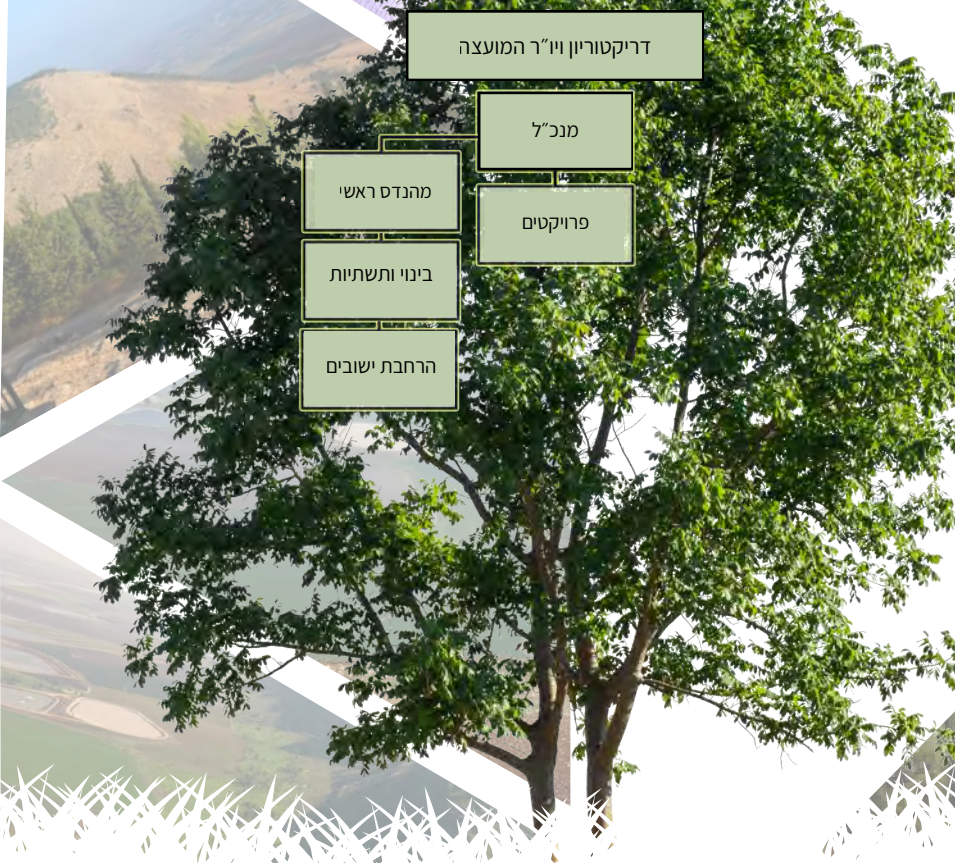
מהות הטיפול / הערות	זמן טיפול	נושא / השירות	תחום	מס' השירות
שיתוף פעולה עם היישוב	תהליך יזום עפ"י תכנית השיקום	החלפה וריענון של קווי מים יישוביים	שירותים מים	261
	בדיקה - אחת לשנה בישובים בהם התאגיד הוא טפק המים. התקנה בהתאם לדרישות רישוי עסקים	התקנת מז"חים ובדיקתם		262
	מייד באותו יום	מחלקת שירות לקוחות פרונטאלית - מענה, גביה, הסברה ובירורים לצרכן, עדכון נתונים	שירות לקוחות וגבייה	263
	מענה מידי	מוקד טלפוני - מענה, גביה והסברה לצרכן		264
	עד 5 ימים מתאריך הפניה	בדיקת בקשות להיתרי בנייה, טופסי אכלוס ואישורים לגורמי חוץ	שירותים הנדסיים	265
	תהליך יזום - בהתאם לתכנית של משרדי הממשלה הרלוונטיים ורשות המים	ניהול תכנון, ניהול ביצוע, פיקוח הנדסי ובקרה תקציבית על הקמת ושדרוג פרויקטים		266
	תהליך יזום - בהתאם לתכנית של משרדי הממשלה הרלוונטיים ורשות המים	ניהול תכנון פיקוח ואחזקה של מתקני טיהור שפכים		267





חברה כלכלית

טלפונים חשובים !



נייד	טלפון	תפקיד	שם
053-4270323		מנכ"ל החברה הכלכלית גלבע	עפרי רביב
054-7531843		מהנדס ראשי	אבישי שאול
050-2703036	04-6648616	מזכירת מנכ"ל	מירב אילוז
050-5880577	04-6648604	הנהלת חשבונות ושכר רכזת לווי משתכנים בהרחבות	מיכל פרידמן
050-6926674	04-6648619	מפקח בינוי	עאמר ג'אבר
052-3299900	04-6648616	מפקח אזורי תעשייה	חאלד זועבי

מס' השירות	סוג שירות	קבוצת גיל	תחום	אחריות המועצה מה ניתן?	אחריות הוועד מה נדרש?	אחריות משותפת	טווח זמן ליישום
268	לייווי משתכנים חדשים בהרחבות היישובים	כלל הציבור	משתכנים חדשים	לייווי צמוד ומסודר תוך הסרת חסמים להתקדמות ההרחבה משלב וועדת הקבלה, החתימה על ההסכם, ביצוע תשלומים, לייווי בפנייה למשרדי ממשלה שונים לצורך הנפקת אישורים ועוד	הקמת צוות קבוע ללייווי התהליך והנגשת התהליך למשתכנים החדשים ולתושבים הקיימים	תיווך השפעות והשלכות של ההרחבה על התושבים הקיימים וביצוע היערכות מקדימה	משלב ההזמנה לועדת הקבלה ועד לסיום ביצוע ההרחבה (מסירת שלב ב')
269	ניהול ופיקוח על ביצוע תשתיות		הרחבות	תחילת ביצוע ההרחבה חפירות, מצעים בכבישים, הטמנת קווי ביוב, תשתיות חשמל, תקשורת ועוד (תשתיות שלב א') עבודות פנים מגרש – מילוי אדמה עד גובה כביש, קירות תמך במידה ונדרשים ועוד	הקמת צוות קבוע ללייווי התהליך והנגשת התהליך למשתכנים החדשים ולתושבים הקיימים	תיווך השפעות והשלכות של ההרחבה על התושבים הקיימים וביצוע היערכות מקדימה	מצו תחילת עבודה ועד סיום שלב א'
270	טיפול בליקויים בהרחבות לפני מסירתן				ביצוע בקרת איכות תשתיות ההרחבה ויידוא טיפול בכלל הליקויים טרום מסירת שלב א' למועצה וליישוב	דיווח על מפגעים, פגיעה בתשתיות, ליקויים וכו'	שמירה על טיב ואיכות תשתיות ההרחבה ומקסום מימוש אחריות הקבלן המבצע

מס' השירות	סוג שירות	קבוצת גיל	תחום	אחריות המועצה מה ניתן?	אחריות הוועד מה נדרש?	אחריות משותפת	טווח זמן ליישום
271	מסירת מגרשים לתושבים	כלל הציבור	הרחבות	<p>הקבלן המבצע מוסר את תשתיות ההרחבה למועצה - לאחר בדיקת איכות התשתיות החברה הכלכלית מבצעת מדידה (ניתן לביצוע ע"י היישוב) ומסמנת את המגרשים.</p> <p>מתקיימת פגישה פיזית בשטח של נציגי החכ"ל עם התושב לטובת מסירת מגרש והצגת התשתיות.</p> <p>לאחר מסירה מונפק מסמך מסירה ולאחריו התושב מתחיל תהליך להוצאת היתר בניה.</p>	שותפות הוועד במסירה	וידוא טיב תשתיות ההרחבה	ממסירת ההרחבה ע"י הקבלן ועד למסירה לתושב
272	ביצוע תשתיות ציבוריות כגון מדרכות, כבישים, תאורה, תקשורת ועוד		תשתיות ציבוריות	לאחר הגעה ל-80% אכלוס בהרחבה, החברה הכלכלית מתחילה בשלב ביצוע תשתיות ציבוריות	קידום פרואקטיבי של שלב האכלוס	קידום פרואקטיבי של שלב האכלוס	מהגעה לאכלוס של 80% מהמגרשים ועד סיום ביצוע (כ-6 חודשים)
273	ביצוע בינוי מוסדות ציבור		בינוי מוסדות ציבור	החברה הכלכלית מקבלת דרישה מהמועצה כולל תקצוב לביצוע בינוי והיא אחראית לביצוע, ניהול ופיקוח	איש קשר לטובת תיאום וסנכרון	שמירה על טיב ואיכות תשתיות ההרחבה ומקסום מימוש אחריות הקבלן המבצע	תלוי בתכנית



אביטל קלר ברזני
מיתוג עסקים ועיצוב גרפי

050-2788-688